

福井県感染症発生動向調査速報

<<平成21年>>

<週報> 第24週 (平成21年 6月 8日 ~ 6月14日)

発行日: 平成21年6月17日

<月報> 5月 (平成21年 5月 1日 ~ 5月31日)

発行: 福井県健康福祉部健康増進課

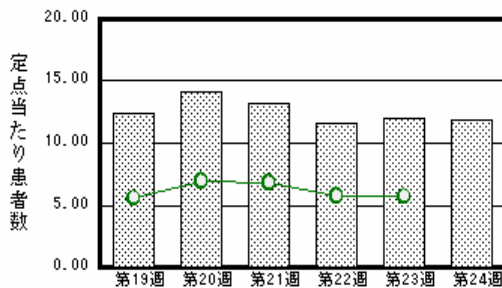
福井県衛生環境研究センター

kansen@erc.pref.fukui.jp

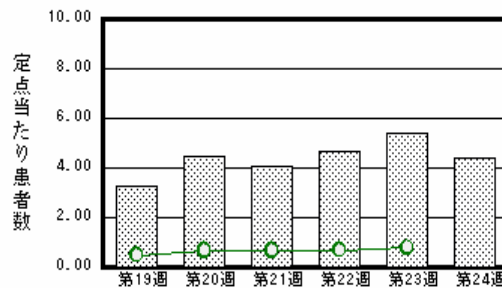
注目疾患の動向

- 【今週の上位5疾患】 感染性胃腸炎260名(11.82名) 流行性耳下腺炎97名(4.41名) A群溶血性レンサ球菌咽頭炎68名(3.09名) 水痘44名(2.00名) 咽頭結膜熱14名(0.64名) ()内は定点当たり人数
- 【報告数の多い疾患】 感染性胃腸炎(260名) 流行性耳下腺炎(97名) A群溶血性レンサ球菌咽頭炎(68名) 水痘(44名) 咽頭結膜熱(14名)
- 【感染性胃腸炎】報告数は260名です。定点当たり報告数は減少しました(12.00名 11.82名)。地域別にみると、福井地区17.14名、二州地区16.33名、丹南地区11.60名、坂井地区7.00名、奥越地区4.00名、若狭地区2.00名の順となっています。
- 【流行性耳下腺炎】報告数は97名です。定点当たり報告数は減少しました(5.41名 4.41名)。地域別にみると、坂井地区11.00名、福井地区5.14名、奥越地区4.00名、丹南地区3.60名、二州地区0.67名の順となっています。
- 【A群溶血性レンサ球菌咽頭炎】報告数は68名です。定点当たり報告数は増加しました(2.55名 3.09名)。地域別にみると、坂井地区6.00名、二州地区4.33名、丹南地区3.00名、奥越地区2.50名、福井地区2.14名、若狭地区1.00名の順となっています。
- 【水痘】報告数は44名です。定点当たり報告数は減少しました(2.59名 2.00名)。地域別にみると、二州地区4.00名、坂井地区3.67名、若狭地区2.00名、丹南地区1.60名、福井地区1.14名、奥越地区0.50名の順となっています。

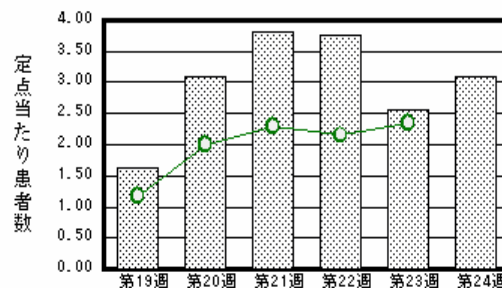
感染性胃腸炎



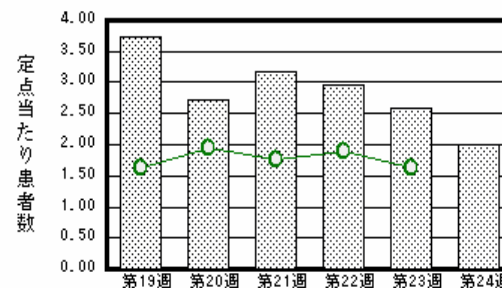
流行性耳下腺炎



A群溶血性レンサ球菌咽頭炎



水痘



棒グラフは福井県、折れ線グラフは全国の数値を表しています。

各疾患の動向グラフについては福井県感染症情報のホームページをご覧ください。

感染症週報全国版の要点

2009年第22週号(5月25日~5月31日)要点

発生動向総覧	<第22週> マイコプラズマ肺炎の定点当たり報告数は第19週以降増加が続いており、過去5年間の同時期と比較してやや多い/その他最新動向
注目すべき感染症	<新型インフルエンザ> 2009年6月10日現在、確定症例は世界74カ国から報告されている <腸管出血性大腸菌感染症> 本年第22週までの累積報告数は504例である
病原体情報	インフルエンザウイルス2008/09シーズン/ ヒトから検出されているVero毒素産生性大腸菌2009年
速報	2008/09シーズン4~5月に分離されたAH3亜型インフルエンザウイルス - 栃木県
海外感染症情報	新型インフルエンザA(H1N1) / 鳥インフルエンザ - エジプトにおける状況
感染症の話	<今週はお休みです>

詳細は国立感染症研究所感染症情報センターのホームページをご覧ください。 <http://www.idsc.nih.go.jp>

全数届出の感染症(福井県)

- 1類感染症:報告はありませんでした。
- 2類感染症:結核3名の報告がありました。
- 3類感染症:報告はありませんでした。
- 4類感染症:報告はありませんでした。
- 5類感染症全数把握対象:報告はありませんでした。

福井県感染症発生動向調査

[定点報告:五類感染症(週報分)] 平成21年 第24週 平成21年6月8日(月)～平成21年6月14日(日)

定点種別 (定点数)	保健所 病名	福井	坂井	二州	若狭	奥越	丹南	計	前週	全国(23週)
インフル インザ (32)	インフルエンザ (鳥インフルエンザ を除く)	2 0.18						2 0.06	7 0.22	1916 0.41
小児科 (22)	RSウイルス感 染症								3 0.14	172 0.06
	咽頭結膜熱		4 1.33	1 0.33		7 3.50	2 0.40	14 0.64	18 0.82	1076 0.36
	A群溶血性レンサ 球菌咽頭炎	15 2.14	18 6.00	13 4.33	2 1.00	5 2.50	15 3.00	68 3.09	56 2.55	7084 2.35
	感染性胃腸炎	120 17.14	21 7.00	49 16.33	4 2.00	8 4.00	58 11.60	260 11.82	264 12.00	17104 5.67
	水痘	8 1.14	11 3.67	12 4.00	4 2.00	1 0.50	8 1.60	44 2.00	57 2.59	4878 1.62
	手足口病								2 0.09	626 0.21
	伝染性紅斑	1 0.14						1 0.05		608 0.20
	突発性発しん	4 0.57		3 1.00		1 0.50	6 1.20	14 0.64	5 0.23	2050 0.68
	百日咳			2 0.67				2 0.09	2 0.09	162 0.05
	ヘルパンギーナ	3 0.43						3 0.14	3 0.14	577 0.19
	流行性耳下腺 炎	36 5.14	33 11.00	2 0.67		8 4.00	18 3.60	97 4.41	119 5.41	2329 0.77
眼科 (3)	急性出血性結膜 炎		*	*	*	*				11 0.02
	流行性角結膜 炎									327 0.49
基幹 (6)	細菌性髄膜炎									8 0.02
	無菌性髄膜炎									8 0.02
	マイコプラズマ肺 炎	1 0.50						1 0.17		210 0.46
	クラミジア肺炎(オウム 病は除く)									11 0.02

インフルエンザは、小児科定点 + 内科定点

細字は定点当たり患者数

(注) 印は、平成15年11月5日以降届出対象疾患。

* 欄には定点はありません

福井県感染症発生動向調査(定点報告:五類感染症)

平成21年第24週 平成21年6月8日(月)～平成21年6月14日(日)

インフルエンザ 定点	インフルエンザ(鳥インフルエンザを除く)	小児科 定点	RSウイルス 感染症	咽頭結 膜熱	A群溶 血性レ ンサ球 菌咽頭 炎	感染性 胃腸炎	水痘	手足口 病	伝染性 紅斑	突発性 発しん	百日咳	ヘルパ ンギー ナ	流行性 耳下腺 炎	眼科・基幹 定点	急性出血 性結膜炎	流行性角 結膜炎	細菌性髄 膜炎	無菌性髄 膜炎	マイコプラ ズマ肺炎	クラミジア 肺炎(オウ ム病を除 く)	
～5ヶ月		～5ヶ月				3	1							～5ヶ月							
～11ヶ月		～11ヶ月		3	1	19	4			7		1	3	～11ヶ月							
1歳		1歳		4	2	46	9		1	6			8	1歳						1	
2歳		2歳		1	6	35	10			1		1	12	2歳							
3歳		3歳		2	8	23	12				1	1	24	3歳							
4歳		4歳			8	22	2				1		12	4歳							
5歳		5歳		2	12	19	2						17	5歳							
6歳		6歳		1	7	18	1						7	6歳							
7歳		7歳		1	7	15							4	7歳							
8歳		8歳			6	9							7	8歳							
9歳		9歳			5	8							1	9歳							
10～14歳		10～14歳			6	27	1						2	10～14歳							
15～19歳	1	15～19歳				5								15～19歳							
20～29歳		20歳以上				11	2							20～29歳							
30～39歳														30～39歳							
40～49歳														40～49歳							
50～59歳														50～59歳							
60～69歳	1													60～69歳							
70～79歳														70歳以上							
80歳以上																					
合計	2	合計		14	68	260	44		1	14	2	3	97	合計							1
前期計	7	前期計	3	18	56	264	57	2		5	2	3	119	前期計							
当期間/前期	0.29	当期間/前期		0.78	1.21	0.98	0.77		***	2.8	1	1	0.82	当期間/前期	***	***	***	***	***	***	***
増減数	-5	増減数	-3	-4	12	-4	-13	-2	1	9			-22	増減数							1

(注) 印は、平成15年11月5日以降届出対象疾患

***は前期計が"0"のとき

福井県感染症発生動向調査(定点報告:五類感染症月報分)

平成21年5月

[患者数:人]

	STD 定点数	性器クラミジア		性器ヘルペス		尖圭コンジローマ		淋菌感染症		合計		基幹 定点数	メチシリン耐性黄色ブドウ球菌感染症	ペニシリン耐性肺炎球菌感染症	薬剤耐性緑膿菌感染症	合計
		男	女	男	女	男	女	男	女	男	女					
福井	2		2	1						1	2	2				
坂井	1											0				
二州	1											1				
若狭	0											1				
奥越	0											1				
丹南	1	5		1	1					6	1	1				
合計	5	5	2	2	1					7	3	6	28	16	1	45
前期計	5	2	2	2	1			1		5	3	6	37	20		57
当期間/前期		2.5	1	1	1	***	***		***	1.4	1		0.76	0.8	***	0.79
増減数		3						-1		2			-9	-4	1	-12

[定点当たり患者数:人/定点]

	STD 定点数	性器クラミジア		性器ヘルペス		尖圭コンジローマ		淋菌感染症		合計		基幹 定点数	メチシリン耐性黄色ブドウ球菌感染症	ペニシリン耐性肺炎球菌感染症	薬剤耐性緑膿菌感染症	合計
		男	女	男	女	男	女	男	女	男	女					
福井	2		1.00	0.50						0.50	1.00	2				
坂井	1											0				
二州	1											1				
若狭	0											1				
奥越	0											1				
丹南	1	5.00		1.00	1.00					6.00	1.00	1				
合計	5	1.00	0.40	0.40	0.20					1.40	0.60	6	4.67	2.67	0.17	7.50
全国5月	943	1.06	1.21	0.27	0.40	0.27	0.19	0.64	0.18	2.24	1.98	455	3.76	1.16	0.05	4.97

[年齢階層別患者数:人]

	STD	性器クラミジア		性器ヘルペス		尖圭コンジローマ		淋菌感染症		合計		基幹	メチシリン耐性黄色ブドウ球菌感染症	ペニシリン耐性肺炎球菌感染症	薬剤耐性緑膿菌感染症	合計
		男	女	男	女	男	女	男	女	男	女					
0歳														1		1
1歳~4歳													1	7		8
5歳~9歳														2		2
10歳~14歳														2		2
15歳~19歳																
20歳~24歳		2			1					2	1					
25歳~29歳		1	1							1	1					
30歳~34歳													1			1
35歳~39歳		1								1			1			1
40歳~44歳													4			4
45歳~49歳																
50歳~54歳		1			1					2			1			1
55歳~59歳			1								1		2			2
60歳~64歳													1	2		3
65歳~69歳														1		1
70歳以上					1					1			17	1	1	19
合計		5	2	2	1					7	3		28	16	1	45
前期計		2	2	2	1			1		5	3		37	20		57
当期間/前期		2.5	1	1	1	***	***		***	1.4	1		0.76	0.8	***	0.79
増減数		3						-1		2			-9	-4	1	-12

***は前期計が 0 のとき