

福井県感染症発生動向調査速報

<<平成21年>>

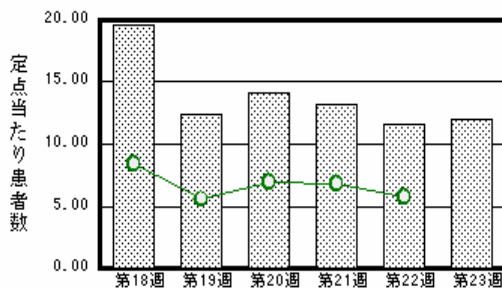
<週報> 第23週 (平成21年6月1日～6月7日)
<月報> 5月 (平成21年5月1日～5月31日)

発行日：平成21年6月10日
発行：福井県健康福祉部健康増進課
福井県衛生環境研究センター
kansen@erc.pref.fukui.jp

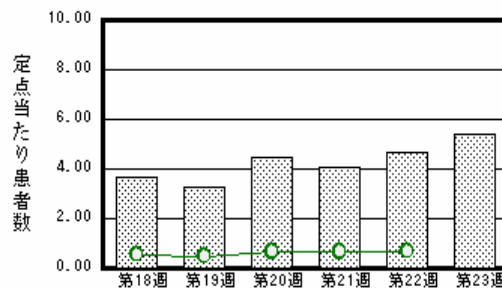
注目疾患の動向

1. 【今週の上位5疾患】 感染性胃腸炎264名(12.00名) 流行性耳下腺炎119名(5.41名) 水痘57名(2.59名) A群溶血性レンサ球菌咽頭炎56名(2.55名) 咽頭結膜熱18名(0.82名) ()内は定点当たり人数
2. 【報告数の多い疾患】 感染性胃腸炎(264名) 流行性耳下腺炎(119名) 水痘(57名) A群溶血性レンサ球菌咽頭炎(56名) 咽頭結膜熱(18名)
3. 【感染性胃腸炎】報告数は264名です。定点当たり報告数は増加しました(11.59名 12.00名)。地域別にみると、福井地区17.43名、丹南地区13.80名、二州地区13.67名、坂井地区6.33名、奥越地区5.50名、若狭地区1.00名の順となっています。
4. 【流行性耳下腺炎】報告数は119名です。定点当たり報告数は増加しました(4.64名 5.41名)。地域別にみると、坂井地区10.67名、奥越地区8.50名、福井地区6.29名、丹南地区4.80名、若狭地区1.00名の順となっています。
5. 【水痘】報告数は57名です。定点当たり報告数は減少しました(2.95名 2.59名)。地域別にみると、丹南地区4.60名、福井地区3.00名、坂井地区2.33名、若狭地区1.50名、奥越地区1.00名、二州地区0.33名の順となっています。
6. 【A群溶血性レンサ球菌咽頭炎】報告数は56名です。定点当たり報告数は減少しました(3.77名 2.55名)。地域別にみると、二州地区4.00名、奥越地区3.00名、坂井地区2.67名、福井地区2.43名、丹南地区2.40名、若狭地区0.50名の順となっています。

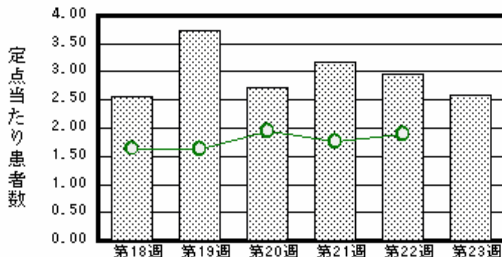
感染性胃腸炎



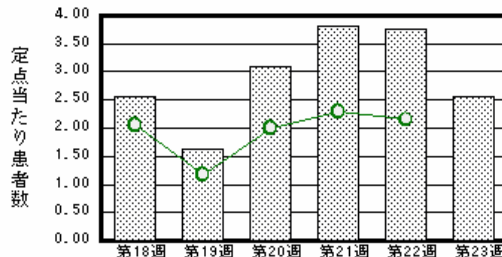
流行性耳下腺炎



水痘



A群溶血性レンサ球菌咽頭炎



棒グラフは福井県、折れ線グラフは全国の数値を表しています。

各疾患の動向グラフについては福井県感染症情報のホームページをご覧ください。

感染症週報全国版の要点

2009年第21週号(5月18日～5月24日)要点

発生動向総覧	<第21週> 感染性胃腸炎の定点当たり報告数は減少したが、過去5年間の同時期と比較してやや多い/その他最新動向
注目すべき感染症	<新型インフルエンザ> 2009年6月3日現在、確定症例は世界62カ国から報告されている
病原体情報	インフルエンザウイルス2008/09 シーズン / ヒトから検出されているVero毒素産生性大腸菌2009年
速報	<今週は該当記事はありません>
海外感染症情報	新型インフルエンザA(H1N1) / 鳥インフルエンザ - エジプトにおける状況
感染症の話	<今週はお休みです>

詳細は国立感染症研究所感染症情報センターのホームページをご覧ください。 <http://www.idsc.nih.go.jp>

全数届出の感染症(福井県)

- 1類感染症:報告はありませんでした。
- 2類感染症:結核4名の報告がありました。
(なお、第22週に結核1名の報告がありました)
- 3類感染症:報告はありませんでした。
- 4類感染症:報告はありませんでした。
- 5類感染症全数把握対象:報告はありませんでした。

福井県感染症発生動向調査

[定点報告:五類感染症(週報分)] 平成21年 第23週 平成21年6月1日(月)～平成21年6月7日(日)

定点種別 (定点数)	保健所 病名	福井	坂井	二州	若狭	奥越	丹南	計	前週	全国(22週)
インフル インザ (32)	インフルエンザ (鳥インフルエンザ を除く)	1 0.09		1 0.25			5 0.63	7 0.22	17 0.53	3561 0.75
小児科 (22)	RSウイルス感 染症		2 0.67	1 0.33				3 0.14	1 0.05	219 0.07
	咽頭結膜熱	2 0.29	8 2.67	1 0.33		4 2.00	3 0.60	18 0.82	13 0.59	1014 0.33
	A群溶血性レンサ 球菌咽頭炎	17 2.43	8 2.67	12 4.00	1 0.50	6 3.00	12 2.40	56 2.55	83 3.77	6512 2.15
	感染性胃腸炎	122 17.43	19 6.33	41 13.67	2 1.00	11 5.50	69 13.80	264 12.00	255 11.59	17465 5.76
	水痘	21 3.00	7 2.33	1 0.33	3 1.50	2 1.00	23 4.60	57 2.59	65 2.95	5744 1.90
	手足口病	2 0.29						2 0.09	2 0.09	470 0.16
	伝染性紅斑								1 0.05	480 0.16
	突発性発しん	3 0.43					2 0.40	5 0.23	18 0.82	2051 0.68
	百日咳			1 0.33		1 0.50		2 0.09		160 0.05
	ヘルパンギーナ	2 0.29	1 0.33					3 0.14		471 0.16
流行性耳下腺 炎	44 6.29	32 10.67			2 1.00	17 8.50	24 4.80	119 5.41	102 4.64	2090 0.69
眼科 (3)	急性出血性結膜 炎		*	*	*	*				8 0.01
	流行性角結膜 炎								1 0.33	346 0.51
基幹 (6)	細菌性髄膜炎									6 0.01
	無菌性髄膜炎		*						1 0.17	10 0.02
	マイコプラズマ肺 炎								1 0.17	240 0.53
	クラミジア肺炎(オム 病は除く)									10 0.02

インフルエンザは、小児科定点+内科定点

細字は定点当たり患者数

(注) 印は、平成15年11月5日以降届出対象疾患。

*欄には定点はありません

福井県感染症発生動向調査(定点報告:五類感染症)

平成21年第23週 平成21年6月1日(月)～平成21年6月7日(日)

インフルエンザ 定点	インフルエンザ(鳥インフルエンザを除く)	小児科 定点	RSウイルス 感染症	咽頭結 膜熱	A群溶 血性レ ンサ球 菌咽頭 炎	感染性 胃腸炎	水痘	手足口 病	伝染性 紅斑	突発性 発しん	百日咳	ヘルパ ンギー ナ	流行性 耳下腺 炎	眼科・基幹 定点	急性出血 性結膜炎	流行性角 結膜炎	細菌性髄 膜炎	無菌性髄 膜炎	マイコプラ ズマ肺炎	クラミジア 肺炎(オウ ム病を除 く)	
～5ヶ月		～5ヶ月				3	1							～5ヶ月							
～11ヶ月		～11ヶ月	1	1		12	4			1			3	～11ヶ月							
1歳		1歳	2	4	2	36	10	1		3		2	5	1歳							
2歳	1	2歳		6	5	29	12			1		1	13	2歳							
3歳		3歳		3	4	36	11	1					35	3歳							
4歳	1	4歳		2	8	26	9						25	4歳							
5歳		5歳		1	14	23	7						16	5歳							
6歳		6歳			6	15	1						6	6歳							
7歳	1	7歳			5	20	1						8	7歳							
8歳		8歳			2	17	1						3	8歳							
9歳		9歳			3	12								9歳							
10～14歳	1	10～14歳		1	7	22					1		4	10～14歳							
15～19歳		15～19歳				2								15～19歳							
20～29歳		20歳以上				11					1		1	20～29歳							
30～39歳														30～39歳							
40～49歳	1													40～49歳							
50～59歳														50～59歳							
60～69歳	1													60～69歳							
70～79歳	1													70歳以上							
80歳以上																					
合計	7	合計	3	18	56	264	57	2		5	2	3	119	合計							
前期計	17	前期計	1	13	83	255	65	2	1	18			102	前期計		1			1	1	
当期間/前期	0.41	当期間/前期	3	1.38	0.67	1.04	0.88	1		0.28	***	***	1.17	当期間/前期	***		***			***	
増減数	-10	増減数	2	5	-27	9	-8		-1	-13	2	3	17	増減数		-1			-1	-1	

(注) 印は、平成15年11月5日以降届出対象疾患

***は前期計が"0"のとき

福井県感染症発生動向調査(定点報告:五類感染症月報分)

平成21年5月

[患者数:人]

	STD 定点数	性器クラミジア		性器ヘルペス		尖圭コンジローマ		淋菌感染症		合計		基幹 定点数	メチシリン耐性黄色ブドウ球菌感染症	ペニシリン耐性肺炎球菌感染症	薬剤耐性緑膿菌感染症	合計
		男	女	男	女	男	女	男	女	男	女					
福井	2		2	1						1	2	2				
坂井	1											0				
二州	1											1				
若狭	0											1				
奥越	0											1				
丹南	1	5		1	1					6	1	1				
合計	5	5	2	2	1					7	3	6	28	16	1	45
前期計	5	2	2	2	1			1		5	3	6	37	20		57
当期間/前期		2.5	1	1	1	***	***		***	1.4	1		0.76	0.8	***	0.79
増減数		3						-1		2			-9	-4	1	-12

[定点当たり患者数:人/定点]

	STD 定点数	性器クラミジア		性器ヘルペス		尖圭コンジローマ		淋菌感染症		合計		基幹 定点数	メチシリン耐性黄色ブドウ球菌感染症	ペニシリン耐性肺炎球菌感染症	薬剤耐性緑膿菌感染症	合計
		男	女	男	女	男	女	男	女	男	女					
福井	2		1.00	0.50						0.50	1.00	2				
坂井	1											0				
二州	1											1				
若狭	0											1				
奥越	0											1				
丹南	1	5.00		1.00	1.00					6.00	1.00	1				
合計	5	1.00	0.40	0.40	0.20					1.40	0.60	6	4.67	2.67	0.17	7.50
全国4月	947	1.15	1.15	0.38	0.38	0.20	0.20	0.14	0.14	1.87	1.87	461	4.21	0.79	0.08	5.08

[年齢階層別患者数:人]

	STD	性器クラミジア		性器ヘルペス		尖圭コンジローマ		淋菌感染症		合計		基幹	メチシリン耐性黄色ブドウ球菌感染症	ペニシリン耐性肺炎球菌感染症	薬剤耐性緑膿菌感染症	合計
		男	女	男	女	男	女	男	女	男	女					
0歳														1		1
1歳~4歳													1	7		8
5歳~9歳														2		2
10歳~14歳														2		2
15歳~19歳																
20歳~24歳		2			1					2	1					
25歳~29歳		1	1							1	1					
30歳~34歳													1			1
35歳~39歳		1								1			1			1
40歳~44歳													4			4
45歳~49歳																
50歳~54歳		1			1					2			1			1
55歳~59歳			1								1		2			2
60歳~64歳													1	2		3
65歳~69歳														1		1
70歳以上					1					1			17	1	1	19
合計		5	2	2	1					7	3		28	16	1	45
前期計		2	2	2	1			1		5	3		37	20		57
当期間/前期		2.5	1	1	1	***	***		***	1.4	1		0.76	0.8	***	0.79
増減数		3						-1		2			-9	-4	1	-12

***は前期計が 0 のとき