

福井県感染症発生動向調査速報

<<平成21年>>

<週報> 第17週 (平成21年 4月20日 ~ 4月26日)

発行日: 平成21年4月30日

発行: 福井県健康福祉部健康増進課

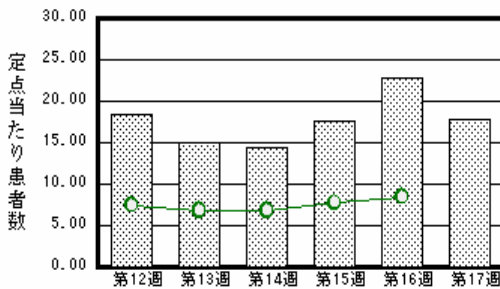
福井県衛生環境研究センター

kansen@erc.pref.fukui.jp

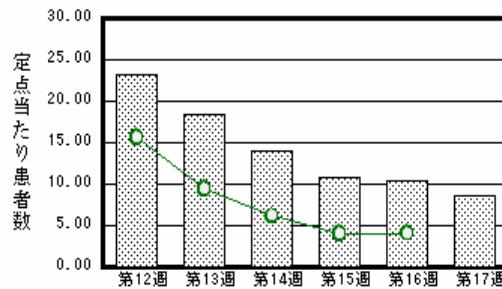
注目疾患の動向

- 【今週の上位5疾患】 感染性胃腸炎390名(17.73名) インフルエンザ273名(8.53名) A群溶血性レンサ球菌咽頭炎106名(4.82名) 水痘83名(3.77名) 流行性耳下腺炎74名(3.36名) ()内は定点当たり人数
- 【報告数の多い疾患】 感染性胃腸炎(390名) インフルエンザ(273名) A群溶血性レンサ球菌咽頭炎(106名) 水痘(83名) 流行性耳下腺炎(74名)
- 【感染性胃腸炎】報告数は390名です。定点当たり報告数は減少しました(22.82名 17.73名)。地域別にみると、福井地区27.29名、丹南地区24.60名、坂井地区12.33名、二州地区9.00名、奥越地区5.00名、若狭地区1.00名の順となっています。
- 【インフルエンザ】報告数は273名です。定点当たり報告数は減少しました(10.50名 8.53名)。地域別にみると、丹南地区15.00名、福井地区7.36名、奥越地区7.33名、坂井地区6.33名、二州地区5.25名、若狭地区3.33名の順となっています。
- 【A群溶血性レンサ球菌咽頭炎】報告数は106名です。定点当たり報告数は増加しました(2.95名 4.82名)。地域別にみると、二州地区16.67名、奥越地区5.50名、丹南地区3.20名、福井地区3.00名、坂井地区2.67名の順となっています。
- 【水痘】報告数は83名です。定点当たり報告数は増加しました(1.82名 3.77名)。地域別にみると、坂井地区9.33名、福井地区3.86名、若狭地区3.50名、丹南地区3.20名、二州地区1.33名、奥越地区0.50名の順となっています。

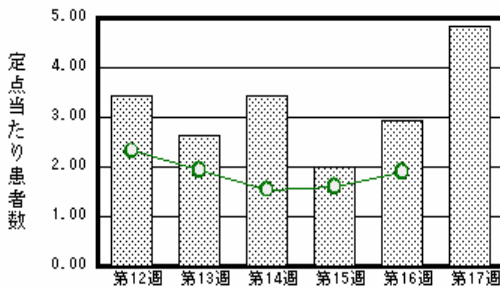
感染性胃腸炎



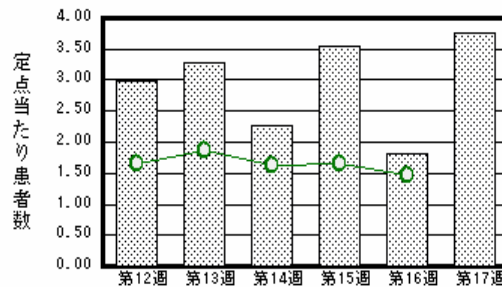
インフルエンザ



A群溶血性レンサ球菌咽頭炎



水痘



棒グラフは福井県、折れ線グラフは全国の数値を表しています。

各疾患の動向グラフについては福井県感染症情報のホームページをご覧ください。

感染症週報全国版の要点

2009年第15週号(4月6日~4月12日)要点

発生動向総覧	<第15週> 百日咳の定点当たり報告数は増加し、過去5年間の同時期と比較してやや多い/ その他最新動向 <3月> 性感染症・薬剤耐性菌感染症について
注目すべき感染症	<今週は該当記事はありません>
病原体情報	ロタウイルス2008/09 シーズン / インフルエンザウイルス2008/09 シーズン
速報	小学校で発生したC群ロタウイルスによる集団感染性胃腸炎事例 - 大阪府
海外感染症情報	鳥インフルエンザ - エジプトにおける状況
感染症の話	<今週はお休みです>

詳細は国立感染症研究所感染症情報センターのホームページをご覧ください。 <http://www.idsc.nih.go.jp>

全数届出の感染症(福井県)

- 1類感染症:報告はありませんでした。
- 2類感染症:報告はありませんでした。
- 3類感染症:報告はありませんでした。
- 4類感染症:報告はありませんでした。
- 5類感染症全数把握対象:報告はありませんでした。

福井県感染症発生動向調査

[定点報告:五類感染症(週報分)] 平成21年 第17週 平成21年4月20日(月)～平成21年4月26日(日)

定点種別 (定点数)	保健所 病名	福井	坂井	二州	若狭	奥越	丹南	計	前週	全国(16週)
インフル インザ (32)	インフルエンザ (鳥インフルエンザ を除く)	81 7.36	19 6.33	21 5.25	10 3.33	22 7.33	120 15.00	273 8.53	336 10.50	19515 4.10
小児科 (22)	RSウイルス感 染症			3 1.00				3 0.14	2 0.09	345 0.11
	咽頭結膜熱	2 0.29	1 0.33	14 4.67		3 1.50	1 0.20	21 0.95	11 0.50	673 0.22
	A群溶血性レンサ 球菌咽頭炎	21 3.00	8 2.67	50 16.67		11 5.50	16 3.20	106 4.82	65 2.95	5744 1.91
	感染性胃腸炎	191 27.29	37 12.33	27 9.00	2 1.00	10 5.00	123 24.60	390 17.73	502 22.82	25547 8.48
	水痘	27 3.86	28 9.33	4 1.33	7 3.50	1 0.50	16 3.20	83 3.77	40 1.82	4419 1.47
	手足口病									231 0.08
	伝染性紅斑	1 0.14						1 0.05	1 0.05	358 0.12
	突発性発しん	3 0.43	2 0.67	4 1.33		1 0.50	2 0.40	12 0.55	18 0.82	2180 0.72
	百日咳									164 0.05
	ヘルパンギーナ								1 0.05	137 0.05
流行性耳下腺 炎	16 2.29	16 5.33	7 2.33	1 0.50	2 1.00	32 6.40	74 3.36	75 3.41	1817 0.60	
眼科 (3)	急性出血性結膜 炎		*	*	*	*				10 0.01
	流行性角結膜 炎						1 1.00	1 0.33	1 0.33	355 0.52
基幹 (6)	細菌性髄膜炎									8 0.02
	無菌性髄膜炎									15 0.03
	マイコプラズマ肺 炎	2 1.00	*					2 0.33	1 0.17	204 0.44
	クラミジア肺炎(オム 病は除く)									9 0.02

インフルエンザは、小児科定点+内科定点

細字は定点当たり患者数

(注) 印は、平成15年11月5日以降届出対象疾患。

* 欄には定点はありません

福井県感染症発生動向調査(定点報告:五類感染症)

平成21年第17週 平成21年4月20日(月)～平成21年4月26日(日)

インフルエンザ 定点	インフルエンザ (鳥インフル エンザを除く)	小児科 定点	RSウ イルス 感染症	咽頭結 膜熱	A群溶 血性レ ンサ球 菌咽頭 炎	感染性 胃腸炎	水痘	手足口 病	伝染性 紅斑	突発性 発しん	百日咳	ヘルパ ンギー ナ	流行性 耳下腺 炎	眼科・基幹 定点	急性出血 性結膜炎	流行性角 結膜炎	細菌性髄 膜炎	無菌性髄 膜炎	マイコプラ ズマ肺炎	クラミジア 肺炎(オウ ム病を除く)	
～5ヶ月	1	～5ヶ月	3			8	1							～5ヶ月							
～11ヶ月	2	～11ヶ月		2	1	25	1			6				～11ヶ月							
1歳	6	1歳		4	11	60	18			6			5	1歳							
2歳	8	2歳		2	12	56	25						12	2歳							
3歳	9	3歳		1	15	43	17						12	3歳							
4歳	14	4歳		3	18	32	10						17	4歳						1	
5歳	22	5歳		2	19	38	6						11	5歳							
6歳	19	6歳			7	32	2						7	6歳							
7歳	30	7歳		1	4	21	1						7	7歳							
8歳	32	8歳		4	7	20								8歳							
9歳	31	9歳		2	4	7	1		1					9歳							
10～14歳	65	10～14歳			5	29	1						1	10～14歳							
15～19歳	10	15～19歳				3								15～19歳							
20～29歳	10	20歳以上			3	16							2	20～29歳							
30～39歳	11													30～39歳							
40～49歳	2													40～49歳		1				1	
50～59歳	1													50～59歳							
60～69歳														60～69歳							
70～79歳														70歳以上							
80歳以上																					
合計	273	合計	3	21	106	390	83		1	12			74	合計		1				2	
前期計	336	前期計	2	11	65	502	40		1	18		1	75	前期計		1				1	
当期間/前期	0.81	当期間/前期	1.5	1.91	1.63	0.78	2.08	***	1	0.67	***		0.99	当期間/前期	***	1	***	***		2	***
増減数	-63	増減数	1	10	41	-112	43			-6		-1	-1	増減数						1	

(注) 印は、平成15年11月5日以降届出対象疾患

***は前期計が"0"のとき