

# 福井県感染症発生動向調査速報

<<平成21年>>

<週報> 第11週 (平成21年3月9日～3月15日)

発行日：平成21年3月18日

<月報> 2月 (平成21年2月1日～2月28日)

発行：福井県健康福祉部健康増進課

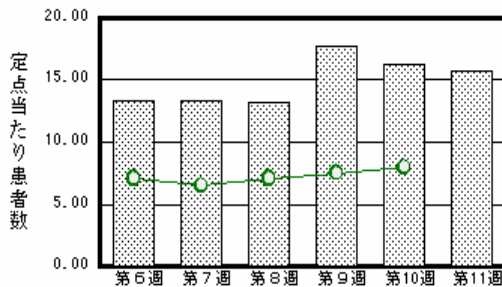
福井県衛生環境研究センター

kansen@erc.pref.fukui.jp

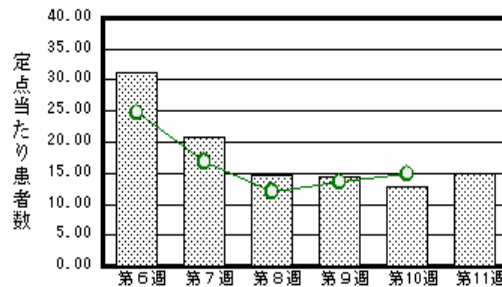
## 注目疾患の動向

- 【今週の上位5疾患】 感染性胃腸炎347名(15.77名) インフルエンザ476名(14.88名) A群溶血性レンサ球菌咽頭炎126名(5.73名) 流行性耳下腺炎81名(3.68名) 水痘62名(2.82名) ( )内は定点当たり人数
- 【報告数の多い疾患】 インフルエンザ(476名) 感染性胃腸炎(347名) A群溶血性レンサ球菌咽頭炎(126名) 流行性耳下腺炎(81名) 水痘(62名)
- 【感染性胃腸炎】報告数は347名です。定点当たり報告数は減少しました(16.32名 15.77名)。地域別にみると、二州地区27.33名、丹南地区18.20名、福井地区17.43名、奥越地区9.50名、若狭地区7.00名、坂井地区6.33名の順となっています。
- 【インフルエンザ】報告数は476名です。定点当たり報告数は増加しました(12.69名 14.88名)。地域別にみると、坂井地区22.00名、奥越地区17.00名、丹南地区16.88名、二州地区15.75名、福井地区14.45名、若狭地区0.67名の順となっています。
- 【A群溶血性レンサ球菌咽頭炎】報告数は126名です。定点当たり報告数は減少しました(6.14名 5.73名)。地域別にみると、丹南地区10.20名、二州地区6.33名、奥越地区5.50名、坂井地区4.67名、福井地区4.14名、若狭地区1.00名の順となっています。
- 【流行性耳下腺炎】報告数は81名です。定点当たり報告数は増加しました(3.14名 3.68名)。地域別にみると、丹南地区8.00名、坂井地区5.67名、奥越地区3.50名、福井地区2.43名の順となっています。

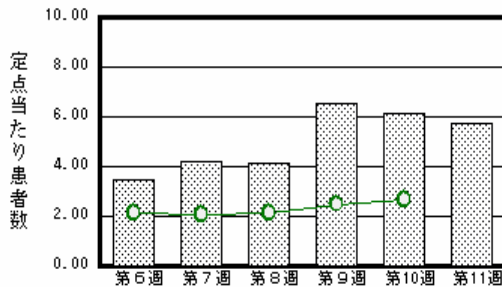
感染性胃腸炎



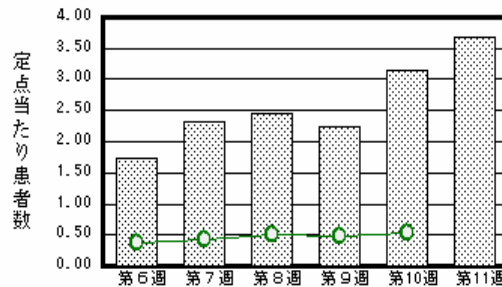
インフルエンザ



A群溶血性レンサ球菌咽頭炎



流行性耳下腺炎



棒グラフは福井県、折れ線グラフは全国の数値を表しています。

各疾患の動向グラフについては福井県感染症情報のホームページをご覧ください。

## 感染症週報全国版の要点

2009年第9週号(2月23日～3月1日)要点

発生動向総覧	<第9週> A群溶血性レンサ球菌咽頭炎の定点当たり報告数は2週連続で増加した / その他最新動向
注目すべき感染症	<インフルエンザ> 第9週の定点当たり報告数は13.49となり、第5週以降減少が続いていた報告数の再増加がみられた
病原体情報	インフルエンザウイルス2008/09 シーズン / 感染性胃腸炎関連ウイルス2008/09 シーズン
速報	<今週は該当記事はありません>
海外感染症情報	ナイジェリアでの髄膜炎菌感染症流行
感染症の話	<今週はお休みです>

詳細は国立感染症研究所感染症情報センターのホームページをご覧ください。 <http://www.idsc.nih.go.jp>

全数届出の感染症(福井県)

- 1類感染症:報告はありませんでした。
- 2類感染症:結核2名の報告がありました。
- 3類感染症:報告はありませんでした。
- 4類感染症:報告はありませんでした。
- 5類感染症全数把握対象:報告はありませんでした。

福井県感染症発生動向調査

[定点報告:五類感染症(週報分)] 平成21年 第11週 平成21年3月9日(月)～平成21年3月15日(日)

定点種別 (定点数)	保健所 病名	福井	坂井	二州	若狭	奥越	丹南	計	前週	全国(10週)
インフル インザ (32)	インフルエンザ (鳥インフルエンザ を除く)	159 14.45	66 22.00	63 15.75	2 0.67	51 17.00	135 16.88	476 14.88	406 12.69	71107 14.85
小児科  (22)	RSウイルス感 染症								1 0.05	393 0.13
	咽頭結膜熱	2 0.29	3 1.00	2 0.67		1 0.50	1 0.20	9 0.41	9 0.41	791 0.26
	A群溶血性レンサ 球菌咽頭炎	29 4.14	14 4.67	19 6.33	2 1.00	11 5.50	51 10.20	126 5.73	135 6.14	8085 2.67
	感染性胃腸炎	122 17.43	19 6.33	82 27.33	14 7.00	19 9.50	91 18.20	347 15.77	359 16.32	24096 7.95
	水痘	27 3.86	9 3.00	1 0.33	2 1.00		23 4.60	62 2.82	105 4.77	4964 1.64
	手足口病	1 0.14						1 0.05	1 0.05	215 0.07
	伝染性紅斑	3 0.43						3 0.14	1 0.05	246 0.08
	突発性発しん	4 0.57	1 0.33	3 1.00		2 1.00	3 0.60	13 0.59	6 0.27	1604 0.53
	百日咳									86 0.03
	ヘルパンギーナ									78 0.03
	流行性耳下腺 炎	17 2.43	17 5.67				7 3.50	40 8.00	81 3.68	69 3.14
眼科  (3)	急性出血性結膜 炎		*	*	*	*				5 0.01
	流行性角結膜 炎									318 0.47
基幹  (6)	細菌性髄膜炎									4 0.01
	無菌性髄膜炎									8 0.02
	マイコプラズマ肺 炎	1 0.50	*					1 0.17		143 0.31
	クラミジア肺炎(オウム 病は除く)									9 0.02

インフルエンザは、小児科定点 + 内科定点

細字は定点当たり患者数

(注) 印は、平成15年11月5日以降届出対象疾患。

\*欄には定点はありません

福井県感染症発生動向調査(定点報告:五類感染症)

平成21年第11週 平成21年3月9日(月)～平成21年3月15日(日)

インフルエンザ 定点	インフルエンザ(鳥インフルエンザを除く)	小児科 定点	RSウイルス 感染症	咽頭結 膜熱	A群溶 血性レ ンサ球 菌咽頭 炎	感染性 胃腸炎	水痘	手足口 病	伝染性 紅斑	突発性 発しん	百日咳	ヘルパ ンギー ナ	流行性 耳下腺 炎	眼科・基幹 定点	急性出血 性結膜炎	流行性角 結膜炎	細菌性髄 膜炎	無菌性髄 膜炎	マイコプラ ズマ肺炎	クラミジア 肺炎(オウ ム病を除 く)	
～5ヶ月	1	～5ヶ月				3	1							～5ヶ月							
～11ヶ月	2	～11ヶ月				24	6			8			1	～11ヶ月							
1歳	13	1歳		5	5	65	14			5			3	1歳							
2歳	11	2歳		1	8	40	9	1					8	2歳							
3歳	25	3歳		1	15	27	12		1				17	3歳							
4歳	28	4歳		2	15	36	2		1				20	4歳							
5歳	44	5歳			26	26	10						11	5歳							
6歳	45	6歳			19	28	3						10	6歳							
7歳	45	7歳			9	22	2						6	7歳							
8歳	40	8歳			11	18							3	8歳							
9歳	66	9歳			4	9								9歳							
10～14歳	117	10～14歳			10	33	1		1				1	10～14歳						1	
15～19歳	10	15～19歳				3								15～19歳							
20～29歳	11	20歳以上			4	13	2						1	20～29歳							
30～39歳	3													30～39歳							
40～49歳	8													40～49歳							
50～59歳	2													50～59歳							
60～69歳	2													60～69歳							
70～79歳	1													70歳以上							
80歳以上	2																				
合計	476	合計		9	126	347	62	1	3	13			81	合計						1	
前期計	406	前期計	1	9	135	359	105	1	1	6			69	前期計							
当期間/前期	1.17	当期間/前期		1	0.93	0.97	0.59	1	3	2.17	***	***	1.17	当期間/前期	***	***	***	***	***	***	***
増減数	70	増減数	-1		-9	-12	-43		2	7			12	増減数						1	

(注) 印は、平成15年11月5日以降届出対象疾患

\*\*\*は前期計が"0"のとき

福井県感染症発生動向調査(定点報告:五類感染症月報分)

平成21年2月

[患者数:人]

	STD 定点数	性器クラミジア		性器ヘルペス		尖圭コンジローマ		淋菌感染症		合計		基幹 定点数	メチシリン耐性黄色ブドウ球菌感染症	ペニシリン耐性肺炎球菌感染症	薬剤耐性緑膿菌感染症	合計
		男	女	男	女	男	女	男	女	男	女					
福井	2	1	4	1				1		3	4	2				
坂井	1											0				
二州	1											1				
若狭	0											1				
奥越	0											1				
丹南	1	5			1					5	1	1				
合計	5	6	4	1	1			1		8	5	6	31	13		44
前期計	5	4	1	2	1	1				7	2	6	37	9		46
当期間/前期		1.5	4	0.5	1		***	***	***	1.14	2.5		0.84	1.44	***	0.96
増減数		2	3	-1		-1		1		1	3		-6	4		-2

[定点当たり患者数:人/定点]

	STD 定点数	性器クラミジア		性器ヘルペス		尖圭コンジローマ		淋菌感染症		合計		基幹 定点数	メチシリン耐性黄色ブドウ球菌感染症	ペニシリン耐性肺炎球菌感染症	薬剤耐性緑膿菌感染症	合計
		男	女	男	女	男	女	男	女	男	女					
福井	2	0.50	2.00	0.50				0.50		1.50	2.00	2				
坂井	1											0				
二州	1											1				
若狭	0											1				
奥越	0											1				
丹南	1	5.00			1.00					5.00	1.00	1				
合計	5	1.20	0.80	0.20	0.20			0.20		1.60	1.00	6	5.17	2.17		7.33
全国2月	955	0.98	1.18	0.26	0.38	0.23	0.18	0.58	0.16	2.05	1.90	468	4.24	0.67	0.06	4.97

[年齢階層別患者数:人]

	STD	性器クラミジア		性器ヘルペス		尖圭コンジローマ		淋菌感染症		合計		基幹	メチシリン耐性黄色ブドウ球菌感染症	ペニシリン耐性肺炎球菌感染症	薬剤耐性緑膿菌感染症	合計
		男	女	男	女	男	女	男	女	男	女					
0歳														3		3
1歳~4歳														6		6
5歳~9歳														2		2
10歳~14歳																
15歳~19歳								1		1						
20歳~24歳		2	1							2	1					
25歳~29歳		3	1	1						4	1					
30歳~34歳		1	1							1	1					
35歳~39歳			1								1					
40歳~44歳																
45歳~49歳																
50歳~54歳													3			3
55歳~59歳																
60歳~64歳																
65歳~69歳													5	1		6
70歳以上					1						1		23	1		24
合計		6	4	1	1			1		8	5		31	13		44
前期計		4	1	2	1	1				7	2		37	9		46
当期間/前期		1.5	4	0.5	1		***	***	***	1.14	2.5		0.84	1.44	***	0.96
増減数		2	3	-1		-1		1		1	3		-6	4		-2

\*\*\*は前期計が 0 のとき