

# 福井県感染症発生動向調査速報

<<平成21年>>

<週報> 第10週 (平成21年3月2日～3月8日)

発行日：平成21年3月11日

<月報> 2月 (平成21年2月1日～2月28日)

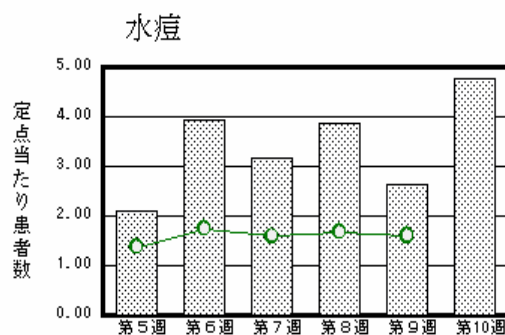
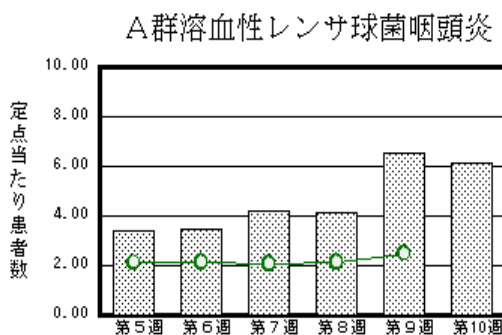
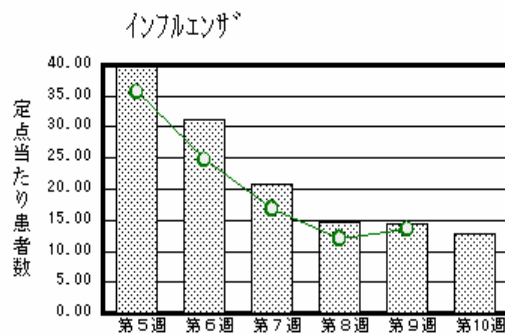
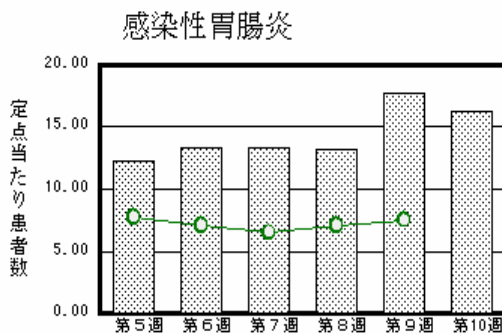
発行：福井県健康福祉部健康増進課

福井県衛生環境研究センター

kansen@erc.pref.fukui.jp

## 注目疾患の動向

1. 【今週の上位5疾患】 感染性胃腸炎359名(16.32名) インフルエンザ406名(12.69名) A群溶血性レンサ球菌咽頭炎135名(6.14名) 水痘105名(4.77名) 流行性耳下腺炎69名(3.14名) ( )内は定点当たり人数
2. 【報告数の多い疾患】 インフルエンザ(406名) 感染性胃腸炎(359名) A群溶血性レンサ球菌咽頭炎(135名) 水痘(105名) 流行性耳下腺炎(69名)
3. 【感染性胃腸炎】報告数は359名です。定点当たり報告数は減少しました(17.68名 16.32名)。地域別にみると、二州地区36.33名、福井地区20.43名、丹南地区12.40名、坂井地区8.00名、若狭地区6.50名、奥越地区4.00名の順となっています。
4. 【インフルエンザ】報告数は406名です。定点当たり報告数は減少しました(14.41名 12.69名)。地域別にみると、奥越地区20.00名、二州地区17.00名、坂井地区15.00名、福井地区12.55名、丹南地区10.13名、若狭地区4.67名の順となっています。
5. 【A群溶血性レンサ球菌咽頭炎】報告数は135名です。定点当たり報告数は減少しました(6.55名 6.14名)。地域別にみると、奥越地区16.50名、丹南地区9.60名、二州地区6.67名、坂井地区6.00名、福井地区2.29名の順となっています。
6. 【水痘】報告数は105名です。定点当たり報告数は増加しました(2.64名 4.77名)。地域別にみると、丹南地区10.80名、坂井地区4.67名、福井地区3.86名、若狭地区3.00名、奥越地区1.50名、二州地区0.33名の順となっています。



棒グラフは福井県、折れ線グラフは全国の数値を表しています。  
各疾患の動向グラフについては福井県感染症情報のホームページをご覧ください。

## 感染症週報全国版の要点

2009年第8週号(2月16日～2月22日)要点

発生動向総覧	<第8週> インフルエンザの定点当たり報告数は第5週以降減少が続いている / その他最新動向
注目すべき感染症	<今週は該当記事はありません>
病原体情報	インフルエンザウイルス2008/09 シーズン / 感染性胃腸炎関連ウイルス2008/09 シーズン
速報	<今週は該当記事はありません>
海外感染症情報	鳥インフルエンザ - ベトナムにおける状況 / 鳥インフルエンザ - エジプトにおける状況 / スーダンでのポリオ流行 - 国際的感染拡大の危険性が高い
感染症の話	<今週はお休みです>

詳細は国立感染症研究所感染症情報センターのホームページをご覧ください。 <http://www.idsc.nih.go.jp>

全数届出の感染症(福井県)

- 1類感染症:報告はありませんでした。
- 2類感染症:結核3名の報告がありました。  
(なお、第9週に結核2名の報告がありました。)
- 3類感染症:報告はありませんでした。
- 4類感染症:報告はありませんでした。
- 5類感染症全数把握対象:報告はありませんでした。

福井県感染症発生動向調査

[定点報告:五類感染症(週報分)]      平成21年 第10週      平成21年3月2日(月)～平成21年3月8日(日)

定点種別 (定点数)	保健所 病名	福井	坂井	二州	若狭	奥越	丹南	計	前週	全国(9週)
インフルエンザ (32)	インフルエンザ (鳥インフルエンザを除く)	138 12.55	45 15.00	68 17.00	14 4.67	60 20.00	81 10.13	406 12.69	461 14.41	64528 13.49
小児科 (22)	RSウイルス感染症				1 0.50			1 0.05	1 0.05	399 0.13
	咽頭結膜熱		4 1.33			3 1.50	2 0.40	9 0.41	14 0.64	702 0.23
	A群溶血性レンサ球菌咽頭炎	16 2.29	18 6.00	20 6.67		33 16.50	48 9.60	135 6.14	144 6.55	7554 2.50
	感染性胃腸炎	143 20.43	24 8.00	109 36.33	13 6.50	8 4.00	62 12.40	359 16.32	389 17.68	22782 7.53
	水痘	27 3.86	14 4.67	1 0.33	6 3.00	3 1.50	54 10.80	105 4.77	58 2.64	4849 1.60
	手足口病						1 0.20	1 0.05	1 0.05	227 0.08
	伝染性紅斑		1 0.33					1 0.05	1 0.05	243 0.08
	突発性発しん		1 0.33		1 0.50	1 0.50	3 0.60	6 0.27	12 0.55	1686 0.56
	百日咳								2 0.09	104 0.03
	ヘルパンギーナ									75 0.02
	流行性耳下腺炎	15 2.14	13 4.33			3 1.50	38 7.60	69 3.14	49 2.23	1442 0.48
眼科 (3)	急性出血性結膜炎		*	*	*	*				7 0.01
	流行性角結膜炎									327 0.49
基幹 (6)	細菌性髄膜炎								1 0.17	10 0.02
	無菌性髄膜炎									10 0.02
	マイコプラズマ肺炎		*						2 0.33	134 0.29
	クラミジア肺炎(オウム病は除く)									11 0.02

インフルエンザは、小児科定点 + 内科定点

細字は定点当たり患者数

(注) 印は、平成15年11月5日以降届出対象疾患。

\* 欄には定点はありません

福井県感染症発生動向調査(定点報告:五類感染症)

平成21年第10週 平成21年3月2日(月)～平成21年3月8日(日)

インフルエンザ 定点	インフルエンザ(鳥インフルエンザを除く)	小児科 定点	RSウイルス 感染症	咽頭結 膜熱	A群溶 血性レ ンサ球 菌咽頭 炎	感染性 胃腸炎	水痘	手足口 病	伝染性 紅斑	突発性 発しん	百日咳	ヘルパ ンギー ナ	流行性 耳下腺 炎	眼科・基幹 定点	急性出血 性結膜炎	流行性角 結膜炎	細菌性髄 膜炎	無菌性髄 膜炎	マイコプラ ズマ肺炎	クラミジア 肺炎(オウ ム病を除 く)	
～5ヶ月		～5ヶ月				5								～5ヶ月							
～11ヶ月	3	～11ヶ月			1	13	4			1			1	～11ヶ月							
1歳	8	1歳	1	2	4	68	22	1	1	3			8	1歳							
2歳	17	2歳		3	14	43	24			2			5	2歳							
3歳	15	3歳		4	13	31	18						12	3歳							
4歳	38	4歳			23	39	27						19	4歳							
5歳	29	5歳			22	48	6						8	5歳							
6歳	46	6歳			25	23	1						7	6歳							
7歳	34	7歳			7	20	1						2	7歳							
8歳	24	8歳			11	11							3	8歳							
9歳	33	9歳			3	11								9歳							
10～14歳	110	10～14歳			9	29	2						3	10～14歳							
15～19歳	12	15～19歳			2	9							1	15～19歳							
20～29歳	10	20歳以上			1	9								20～29歳							
30～39歳	13													30～39歳							
40～49歳	8													40～49歳							
50～59歳	2													50～59歳							
60～69歳	1													60～69歳							
70～79歳	3													70歳以上							
80歳以上																					
合計	406	合計	1	9	135	359	105	1	1	6			69	合計							
前期計	461	前期計	1	14	144	389	58	1	1	12	2		49	前期計			1				2
当期間/前期	0.88	当期間/前期	1	0.64	0.94	0.92	1.81	1	1	0.5		***	1.41	当期間/前期	***	***		***			***
増減数	-55	増減数		-5	-9	-30	47			-6	-2		20	増減数			-1				-2

(注) 印は、平成15年11月5日以降届出対象疾患

\*\*\*は前期計が"0"のとき

福井県感染症発生動向調査(定点報告:五類感染症月報分)

平成21年2月

[患者数:人]

	STD 定点数	性器クラミジア		性器ヘルペス		尖圭コンジローマ		淋菌感染症		合計		基幹 定点数	メチシリン耐性黄色ブドウ球菌感染症	ペニシリン耐性肺炎球菌感染症	薬剤耐性緑膿菌感染症	合計
		男	女	男	女	男	女	男	女	男	女					
福井	2	1	4	1				1		3	4	2				
坂井	1											0				
二州	1											1				
若狭	0											1				
奥越	0											1				
丹南	1	5			1					5	1	1				
合計	5	6	4	1	1			1		8	5	6	31	13		44
前期計	5	4	1	2	1	1				7	2	6	37	9		46
当期間/前期		1.5	4	0.5	1		***	***	***	1.14	2.5		0.84	1.44	***	0.96
増減数		2	3	-1		-1		1		1	3		-6	4		-2

[定点当たり患者数:人/定点]

	STD 定点数	性器クラミジア		性器ヘルペス		尖圭コンジローマ		淋菌感染症		合計		基幹 定点数	メチシリン耐性黄色ブドウ球菌感染症	ペニシリン耐性肺炎球菌感染症	薬剤耐性緑膿菌感染症	合計
		男	女	男	女	男	女	男	女	男	女					
福井	2	0.50	2.00	0.50				0.50		1.50	2.00	2				
坂井	1											0				
二州	1											1				
若狭	0											1				
奥越	0											1				
丹南	1	5.00			1.00					5.00	1.00	1				
合計	5	1.20	0.80	0.20	0.20			0.20		1.60	1.00	6	5.17	2.17		7.33
全国1月	961	1.02	1.21	0.26	0.40	0.25	0.17	0.70	0.17	2.23	1.95	464	4.24	0.83	0.08	5.15

[年齢階層別患者数:人]

	STD	性器クラミジア		性器ヘルペス		尖圭コンジローマ		淋菌感染症		合計		基幹	メチシリン耐性黄色ブドウ球菌感染症	ペニシリン耐性肺炎球菌感染症	薬剤耐性緑膿菌感染症	合計
		男	女	男	女	男	女	男	女	男	女					
0歳														3		3
1歳~4歳														6		6
5歳~9歳														2		2
10歳~14歳																
15歳~19歳								1		1						
20歳~24歳		2	1							2	1					
25歳~29歳		3	1	1						4	1					
30歳~34歳		1	1							1	1					
35歳~39歳			1								1					
40歳~44歳																
45歳~49歳																
50歳~54歳													3			3
55歳~59歳																
60歳~64歳																
65歳~69歳													5	1		6
70歳以上					1						1		23	1		24
合計		6	4	1	1			1		8	5		31	13		44
前期計		4	1	2	1	1				7	2		37	9		46
当期間/前期		1.5	4	0.5	1		***	***	***	1.14	2.5		0.84	1.44	***	0.96
増減数		2	3	-1		-1		1		1	3		-6	4		-2

\*\*\*は前期計が 0 のとき