

# 福井県感染症発生動向調査速報

<<平成21年>>

<週報> 第5週 (平成21年 1月26日 ~ 2月1日)

発行日: 平成21年2月4日

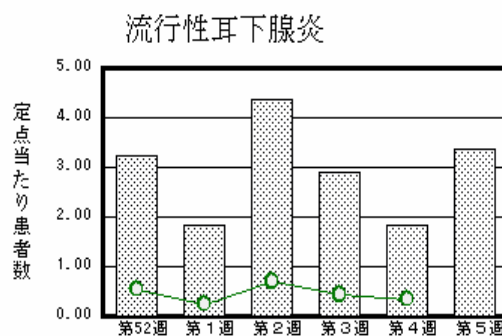
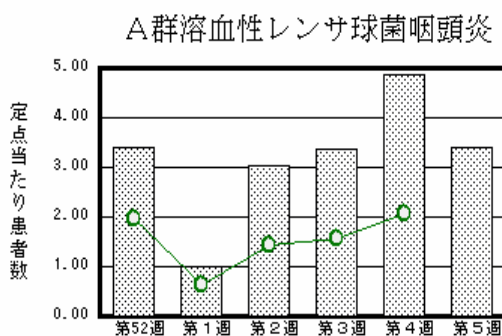
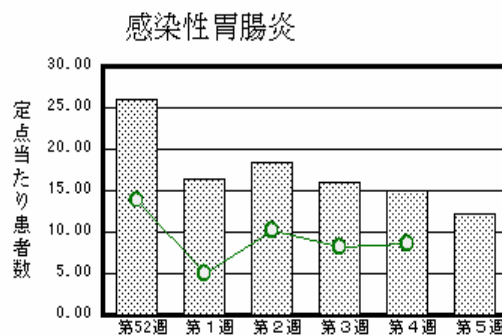
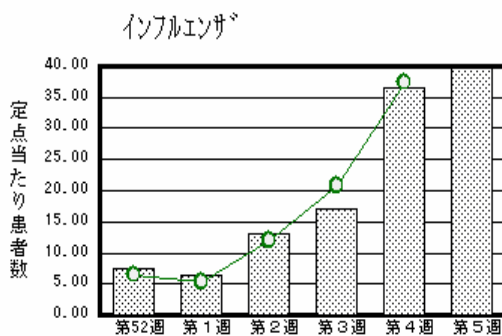
発行: 福井県健康福祉部健康増進課

福井県衛生環境研究センター

kansen@erc.pref.fukui.jp

## 注目疾患の動向

1. 【今週の上位5疾患】 インフルエンザ1,273名(39.78名) 感染性胃腸炎270名(12.27名) A群溶血性レンサ球菌咽頭炎75名(3.41名) 流行性耳下腺炎74名(3.36名) 水痘46名(2.09名) ( )内は定点当たり人数
2. 【報告数の多い疾患】 インフルエンザ(1,273名) 感染性胃腸炎(270名) A群溶血性レンサ球菌咽頭炎(75名) 流行性耳下腺炎(74名) 水痘(46名)
3. 【インフルエンザ】報告数は1,273名です。定点当たり報告数は増加しました(36.53名 39.78名)。地域別にみると、丹南地区48.25名、二州地区47.00名、坂井地区43.33名、奥越地区41.00名、福井地区37.55名、若狭地区11.00名の順となっています。
4. 【感染性胃腸炎】報告数は270名です。定点当たり報告数は減少しました(14.91名 12.27名)。地域別にみると、丹南地区16.00名、二州地区15.67名、福井地区13.43名、坂井地区13.33名、若狭地区3.50名、奥越地区1.00名の順となっています。
5. 【A群溶血性レンサ球菌咽頭炎】報告数は75名です。定点当たり報告数は減少しました(4.86名 3.41名)。地域別にみると、奥越地区12.00名、二州地区5.00名、丹南地区3.00名、福井地区2.57名、坂井地区1.00名の順となっています。
6. 【流行性耳下腺炎】報告数は74名です。定点当たり報告数は増加しました(1.82名 3.36名)。地域別にみると、丹南地区10.40名、福井地区2.29名、坂井地区1.33名、奥越地区1.00名の順となっています。



棒グラフは福井県、折れ線グラフは全国の数値を表しています。

各疾患の動向グラフについては福井県感染症情報のホームページをご覧ください。

## 感染症週報全国版の要点

2009年第3週号(1月12日~1月18日)要点

発生動向総覧	<第3週> A群溶血性レンサ球菌咽頭炎の定点当たり報告数は2週連続で増加した / その他最新動向 <12月> 性感染症・薬剤耐性菌感染症について
注目すべき感染症	<インフルエンザ> 第3週の定点当たり報告数は20.84となり、第2週を大幅に上回った
病原体情報	インフルエンザウイルス2008/09 シーズン / 感染性胃腸炎関連ウイルス2008/09 シーズン
速報	百日咳2008年 / 第3期・第4期麻疹風しんの予防接種率向上に向けた取り組み
海外感染症情報	鳥インフルエンザ - インドネシアにおける状況 / 鳥インフルエンザ - 中国における状況 / 鳥インフルエンザ - エジプトにおける状況
感染症の話	<今週はお休みです>

詳細は国立感染症研究所感染症情報センターのホームページをご覧ください。 <http://www.idsc.nih.go.jp>

全数届出の感染症(福井県)

- 1類感染症:報告はありませんでした。
- 2類感染症:報告はありませんでした。  
(なお、第3週、H20年第24週および第27週に結核各1名の報告がありました)
- 3類感染症:腸管出血性大腸菌感染症2名の報告がありました。(下表参照)
- 4類感染症:報告はありませんでした。
- 5類感染症全数把握対象:報告はありませんでした。

疾病名	腸管出血性大腸菌感染症(3類感染症)	
患者	女性 1名	女性 1名
主な症状	腹痛、下痢、嘔気	腹痛、下痢、血便
感染原因・感染経路	調査中	調査中
平成21年	福井県	有症者3名、無症者0名
	全国	19名(1月16日現在)
平成20年同時期届出累計	有症者1名、無症者1名、全国37名	

福井県感染症発生動向調査

[定点報告:五類感染症(週報分)] 平成21年 第5週 平成21年1月26日(月)～平成21年2月1日(日)

定点種別 (定点数)	保健所 病名	福井	坂井	二州	若狭	奥越	丹南	計	前週	全国(4週)
小児科 (32)	インフルエンザ (鳥インフルエンザを除く)	413 37.55	130 43.33	188 47.00	33 11.00	123 41.00	386 48.25	1273 39.78	1169 36.53	178991 37.45
	RSウイルス感染症	2 0.29		1 0.33		4 2.00		7 0.32	3 0.14	649 0.21
	咽頭結膜熱	3 0.43		3 1.00		1 0.50	1 0.20	8 0.36	5 0.23	634 0.21
	A群溶血性レンサ球菌咽頭炎	18 2.57	3 1.00	15 5.00		24 12.00	15 3.00	75 3.41	107 4.86	6231 2.06
	感染性胃腸炎	94 13.43	40 13.33	47 15.67	7 3.50	2 1.00	80 16.00	270 12.27	328 14.91	25938 8.58
	水痘	22 3.14	10 3.33	5 1.67	2 1.00	2 1.00	5 1.00	46 2.09	80 3.64	5682 1.88
	手足口病					1 0.50		1 0.05	4 0.18	222 0.07
	伝染性紅斑	1 0.14						1 0.05		283 0.09
	突発性発しん	5 0.71	1 0.33	2 0.67		2 1.00	5 1.00	15 0.68	10 0.45	1635 0.54
	百日咳									73 0.02
	ヘルパンギーナ									56 0.02
眼科 (3)	流行性耳下腺炎	16 2.29	4 1.33			2 1.00	52 10.40	74 3.36	40 1.82	1059 0.35
	急性出血性結膜炎 流行性角結膜炎		*	*	*	*			1 0.33	12 0.02 327 0.49
基幹 (6)	細菌性髄膜炎									8 0.02
	無菌性髄膜炎									4 0.01
	マイコプラズマ肺炎	2 1.00						2 0.33	2 0.33	152 0.33
	クラミジア肺炎(オウム病は除く)									13 0.03

インフルエンザは、小児科定点+内科定点

細字は定点当たり患者数

(注) 印は、平成15年11月5日以降届出対象疾患。

\*欄には定点はありません

福井県感染症発生動向調査(定点報告:五類感染症)

平成21年第5週

平成21年1月26日(月)～平成21年2月1日(日)

インフルエンザ 定点	インフルエンザ (鳥インフル エンザを除く)	小児科 定点	RSウ イルス 感染症	咽頭結 膜熱	A群溶 血性レ ンサ球 菌咽頭 炎	感染性 胃腸炎	水痘	手足口 病	伝染性 紅斑	突発性 発しん	百日咳	ヘルパ ンギー ナ	流行性 耳下腺 炎	眼科・基幹 定点	急性出血 性結膜炎	流行性角 結膜炎	細菌性髄 膜炎	無菌性髄 膜炎	マイコプラ ズマ肺炎	クラミジア 肺炎(オウ ム病を除く)	
～5ヶ月	4	～5ヶ月	1	1		2	2			1				～5ヶ月							
～11ヶ月	16	～11ヶ月	2		1	19	2			5			2	～11ヶ月							
1歳	65	1歳	3	4	2	33	8	1		8			3	1歳							
2歳	64	2歳	1	1	3	37	16			1			15	2歳							
3歳	76	3歳		1	10	27	9						17	3歳						1	
4歳	104	4歳			10	14	6						11	4歳							
5歳	88	5歳			11	20			1				12	5歳							
6歳	71	6歳			7	22	2						7	6歳							
7歳	82	7歳		1	9	17							3	7歳						1	
8歳	89	8歳			3	11							3	8歳							
9歳	65	9歳			2	10	1							9歳							
10～14歳	228	10～14歳			16	34							1	10～14歳							
15～19歳	53	15～19歳			1	6								15～19歳							
20～29歳	73	20歳以上				18								20～29歳							
30～39歳	86													30～39歳							
40～49歳	45													40～49歳							
50～59歳	27													50～59歳							
60～69歳	17													60～69歳							
70～79歳	14													70歳以上							
80歳以上	6																				
合計	1273	合計	7	8	75	270	46	1	1	15			74	合計							2
前期計	1169	前期計	3	5	107	328	80	4		10			40	前期計		1					2
当期間/前期	1.09	当期間/前期	2.33	1.6	0.7	0.82	0.57	0.25	***	1.5	***	***	1.85	当期間/前期	***		***	***		1	***
増減数	104	増減数	4	3	-32	-58	-34	-3	1	5			34	増減数		-1					

(注) 印は、平成15年11月5日以降届出対象疾患

\*\*\*は前期計が"0"のとき