

福井県感染症発生動向調査速報

<<平成21年>>

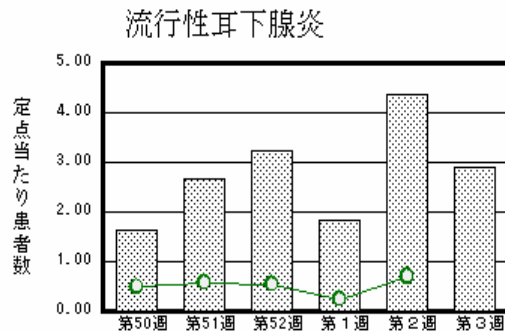
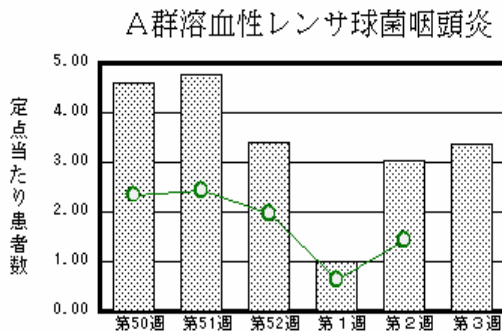
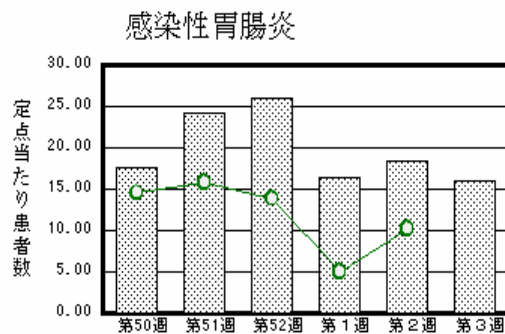
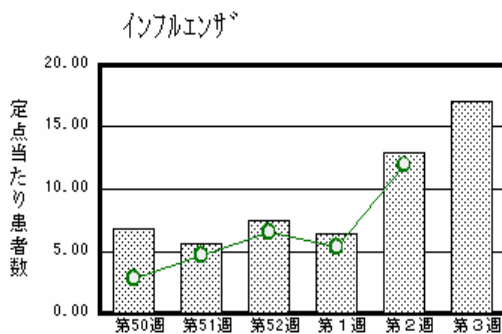
<週報> 第3週 (平成21年 1月12日 ~ 1月18日)

発行日: 平成21年1月21日

発行: 福井県健康福祉部健康増進課
福井県衛生環境研究センター
kansen@erc.pref.fukui.jp

注目疾患の動向

1. 【今週の上位5疾患】 インフルエンザ548名(17.13名) 感染性胃腸炎351名(15.95名) A群溶血性レンサ球菌咽頭炎74名(3.36名) 流行性耳下腺炎64名(2.91名) 水痘44名(2.00名) ()内は定点当たり人数
2. 【報告数の多い疾患】 インフルエンザ(548名) 感染性胃腸炎(351名) A群溶血性レンサ球菌咽頭炎(74名) 流行性耳下腺炎(64名) 水痘(44名)
3. 【インフルエンザ】 報告数は548名です。定点当たり報告数は増加しました(13.00名 17.13名)。地域別にみると、二州地区36.25名、奥越地区17.67名、坂井地区16.67名、福井地区15.55名、丹南地区13.38名、若狭地区7.33名の順となっています。
4. 【感染性胃腸炎】 報告数は351名です。定点当たり報告数は減少しました(18.32名 15.95名)。地域別にみると、福井地区24.00名、丹南地区19.80名、坂井地区11.00名、二州地区11.00名、奥越地区6.00名、若狭地区3.00名の順となっています。
5. 【A群溶血性レンサ球菌咽頭炎】 報告数は74名です。定点当たり報告数は増加しました(3.05名 3.36名)。地域別にみると、奥越地区8.50名、丹南地区4.20名、福井地区3.43名、二州地区2.67名、坂井地区1.33名の順となっています。
6. 【流行性耳下腺炎】 報告数は64名です。定点当たり報告数は減少しました(4.36名 2.91名)。地域別にみると、丹南地区7.40名、福井地区3.14名、奥越地区1.50名、坂井地区0.67名の順となっています。



棒グラフは福井県、折れ線グラフは全国の数値を表しています。

各疾患の動向グラフについては福井県感染症情報のホームページをご覧ください。

感染症週報全国版の要点

2008年第52週号(12月22日~12月28日)要点

発生動向総覧	<第52週> 水痘の定点当たり報告数は第46週以降増加が続いている / その他最新動向
注目すべき感染症	<インフルエンザ> 定点当たり報告数は2008年第41週以降増加が続いており、第52週は6.52であった
病原体情報	インフルエンザウイルス2008/09 シーズン / 感染性胃腸炎関連ウイルス2008/09 シーズン / RSウイルス2008年
速報	2008/09 シーズン初集団かぜからのAH1亜型インフルエンザウイルスの分離 - 滋賀県
海外感染症情報	鳥インフルエンザ - 中国における状況 / 鳥インフルエンザ - ベトナムにおける状況 / ナイジェリア及び西/中央アフリカ地域での急性灰白髄炎(ポリオ) 流行 / シエラレオネでの黄熱流行
感染症の話	<今週はお休みです>

詳細は国立感染症研究所感染症情報センターのホームページをご覧ください。 <http://www.idsc.nih.go.jp>

全国版の要点は1月21日現在で最新のものです。

全数届出の感染症(福井県)

- 1類感染症:報告はありませんでした。
- 2類感染症:結核2名の報告がありました。
- 3類感染症:腸管出血性大腸菌感染症1名の報告がありました。(下表参照)
- 4類感染症:報告はありませんでした。
- 5類感染症全数把握対象:麻しん1名の報告がありました。

疾病名	腸管出血性大腸菌感染症(3類感染症)	
患者	男性1名	
主な症状	腹痛、発熱、血便	
感染原因・感染経路	調査中	
平成21年	福井県	有症者1名、無症者0名
	全国	19名(1月16日現在)
平成20年同時期届出累計	有症者0名、無症者0名、全国37名	

福井県感染症発生動向調査

[定点報告:五類感染症(週報分)] 平成21年 第3週 平成21年1月12日(月)～平成21年1月18日(日)

定点種別 (定点数)	保健所 病名	福井	坂井	二州	若狭	奥越	丹南	計	前週	全国(2週)
インフル インザ (32)	インフルエンザ (鳥インフルエンザを除く)	171 15.55	50 16.67	145 36.25	22 7.33	53 17.67	107 13.38	548 17.13	416 13.00	56592 11.94
小児科 (22)	RSウイルス感染症	1 0.14		2 0.67		1 0.50		4 0.18	5 0.23	1374 0.46
	咽頭結膜熱	2 0.29		2 0.67	1 0.50	2 1.00		7 0.32	15 0.68	967 0.32
	A群溶血性レンサ球菌咽頭炎	24 3.43	4 1.33	8 2.67		17 8.50	21 4.20	74 3.36	67 3.05	4309 1.44
	感染性胃腸炎	168 24.00	33 11.00	33 11.00	6 3.00	12 6.00	99 19.80	351 15.95	403 18.32	30699 10.25
	水痘	28 4.00	6 2.00	1 0.33	1 0.50	4 2.00	4 0.80	44 2.00	84 3.82	9066 3.03
	手足口病					3 1.50		3 0.14	4 0.18	291 0.10
	伝染性紅斑									269 0.09
	突発性発しん	5 0.71	1 0.33	1 0.33			4 0.80	11 0.50	8 0.36	1751 0.58
	百日咳									72 0.02
	ヘルパンギーナ									71 0.02
流行性耳下腺炎	22 3.14	2 0.67				3 1.50	37 7.40	64 2.91	96 4.36	2135 0.71
眼科 (3)	急性出血性結膜炎		*	*	*	*				13 0.02
	流行性角結膜炎	1 0.50						1 0.33		490 0.73
基幹 (6)	細菌性髄膜炎	1 0.50						1 0.17		9 0.02
	無菌性髄膜炎									13 0.03
	マイコプラズマ肺炎		*						1 0.17	172 0.37
	クラミジア肺炎(オウム病は除く)								1 0.17	15 0.03

インフルエンザは、小児科定点+内科定点

細字は定点当たり患者数

(注) 印は、平成15年11月5日以降届出対象疾患。

* 欄には定点はありません

福井県感染症発生動向調査(定点報告:五類感染症)

平成21年第3週

平成21年1月12日(月)～平成21年1月18日(日)

インフルエンザ 定点	インフルエンザ (鳥インフルエンザを除く)	小児科 定点	RSウイルス 感染症	咽頭結 膜熱	A群溶 血性レ ンサ球 菌咽頭 炎	感染性 胃腸炎	水痘	手足口 病	伝染性 紅斑	突発性 発しん	百日咳	ヘルパ ンギー ナ	流行性 耳下腺 炎	眼科・基幹 定点	急性出血 性結膜炎	流行性角 結膜炎	細菌性髄 膜炎	無菌性髄 膜炎	マイコプラ ズマ肺炎	クラミジア 肺炎(オウ ム病を除 く)	
～5ヶ月	1	～5ヶ月	3			6	2							～5ヶ月							
～11ヶ月	8	～11ヶ月				31	8			2				～11ヶ月							
1歳	27	1歳	1	2	2	75	10	3		8			5	1歳		1					
2歳	46	2歳		3	2	38	11			1			5	2歳							
3歳	32	3歳		1	5	36	6						18	3歳							
4歳	44	4歳		1	8	20	2						16	4歳							
5歳	50	5歳			15	25	2						8	5歳							
6歳	41	6歳			7	24	2						7	6歳							
7歳	15	7歳			11	20	1						1	7歳							
8歳	20	8歳			8	19							2	8歳							
9歳	29	9歳			3	6								9歳							
10～14歳	71	10～14歳			10	24							1	10～14歳							
15～19歳	23	15～19歳				8								15～19歳							
20～29歳	42	20歳以上			3	19							1	20～29歳							
30～39歳	47													30～39歳							
40～49歳	28													40～49歳							
50～59歳	13													50～59歳							
60～69歳	7													60～69歳							
70～79歳	2													70歳以上			1				
80歳以上	2																				
合計	548	合計	4	7	74	351	44	3		11			64	合計		1	1				
前期計	416	前期計	5	15	67	403	84	4		8			96	前期計						1	1
当期間/前期	1.32	当期間/前期	0.8	0.47	1.1	0.87	0.52	0.75	***	1.38	***	***	0.67	当期間/前期	***	***	***	***			
増減数	132	増減数	-1	-8	7	-52	-40	-1		3			-32	増減数		1	1			-1	-1

(注) 印は、平成15年11月5日以降届出対象疾患

***は前期計が"0"のとき