

福井県感染症発生動向調査速報

<<平成20年>>

<週報> 第50週 (平成20年12月 8日 ~ 12月14日)

発行日: 平成20年12月17日

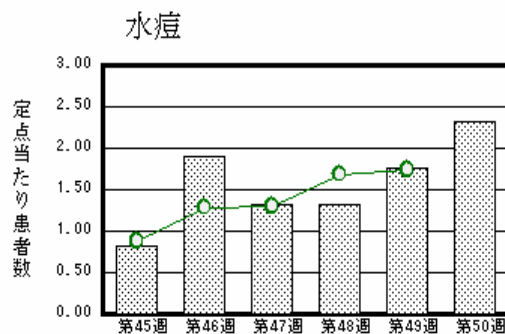
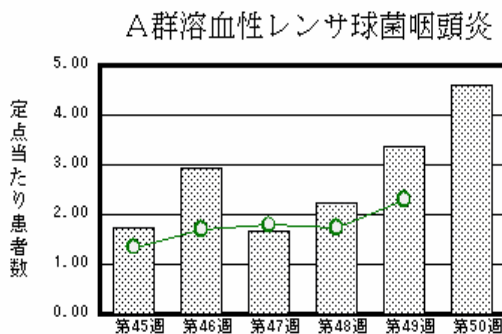
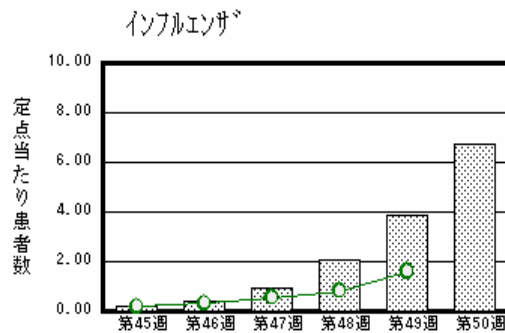
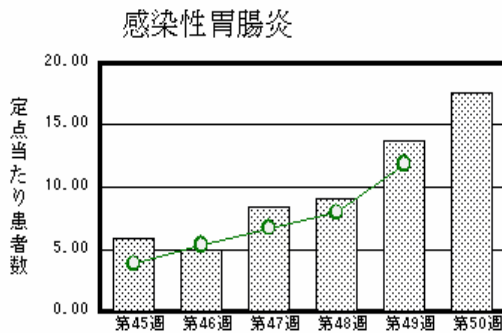
<月報> 第11月 (平成20年11月 1日 ~ 11月30日)

発行: 福井県健康福祉部健康増進課

福井県衛生環境研究センター
kansen@erc.pref.fukui.jp

注目疾患の動向

- 【今週の上位5疾患】 感染性胃腸炎387名(17.59名) インフルエンザ216名(6.75名) A群溶血性レンサ球菌咽頭炎101名(4.59名) 水痘51名(2.32名) 流行性耳下腺炎36名(1.64名) ()内は定点あたり人数
- 【報告数の多い疾患】 感染性胃腸炎(387名) インフルエンザ(216名) A群溶血性レンサ球菌咽頭炎(101名) 水痘(51名) 流行性耳下腺炎(36名)
- 【感染性胃腸炎】報告数は387名です。定点当たり報告数は増加しました(13.73名 17.59名)。地域別にみると、二州地区25.33名、丹南地区21.40名、福井地区21.29名、坂井地区12.00名、奥越地区7.00名、若狭地区2.50名の順となっています。
- 【インフルエンザ】報告数は216名です。定点当たり報告数は増加しました(3.88名 6.75名)。地域別にみると、丹南地区18.88名、福井地区5.64名、二州地区0.50名、坂井地区0.33名の順となっています。
- 【A群溶血性レンサ球菌咽頭炎】報告数は101名です。定点当たり報告数は増加しました(3.36名 4.59名)。地域別にみると、奥越地区7.00名、福井地区6.86名、坂井地区3.67名、二州地区3.67名、丹南地区3.20名、若狭地区0.50名の順となっています。
- 【水痘】報告数は51名です。定点当たり報告数は増加しました(1.77名 2.32名)。地域別にみると、福井地区3.86名、坂井地区2.67名、奥越地区2.50名、丹南地区1.60名、若狭地区1.00名、二州地区0.33名の順となっています。



棒グラフは福井県、折れ線グラフは全国の数値を表しています。

各疾患の動向グラフについては福井県感染症情報のホームページをご覧ください。

感染症週報全国版の要点

2008年第48週号(11月24日~11月30日)要点

発生動向総覧	<第48週> 感染性胃腸炎の定点当たり報告数は第43週以降増加が続いている / その他最新動向
注目すべき感染症	<インフルエンザ> 第48週の定点当たり報告数は0.83となり、前週の報告数を大きく上回った
病原体情報	インフルエンザウイルス2008/09 シーズン / RS ウイルス2008年 / 感染性胃腸炎関連ウイルス2008/09 シーズン
速報	アメーバ赤痢 2007年(2008年6月18日現在)
海外感染症情報	<今週は該当記事はありません>
感染症の話	<今週はお休みです>

詳細は国立感染症研究所感染症情報センターのホームページをご覧ください。 <http://www.idsc.nih.go.jp>

全数届出の感染症(福井県)

- 1類感染症:報告はありませんでした。
- 2類感染症:報告はありませんでした。
- 3類感染症:報告はありませんでした。
- 4類感染症:報告はありませんでした。
- 5類感染症全数把握対象:報告はありませんでした。

福井県感染症発生動向調査

[定点報告:五類感染症(週報分)] 平成20年 第50週 平成20年12月8日(月)～平成20年12月14日(日)

定点種別 (定点数)	保健所 病名	福井	坂井	二州	若狭	奥越	丹南	計	前週	全国(49週)
インフルエンザ (32)	インフルエンザ (鳥インフルエンザを除く)	62 5.64	1 0.33	2 0.50			151 18.88	216 6.75	124 3.88	7707 1.62
小児科 (22)	RSウイルス感染症	4 0.57	6 2.00					10 0.45	16 0.73	3150 1.04
	咽頭結膜熱	1 0.14	2 0.67	3 1.00		2 1.00	5 1.00	13 0.59	19 0.86	1102 0.37
	A群溶血性レンサ球菌咽頭炎	48 6.86	11 3.67	11 3.67	1 0.50	14 7.00	16 3.20	101 4.59	74 3.36	6942 2.30
	感染性胃腸炎	149 21.29	36 12.00	76 25.33	5 2.50	14 7.00	107 21.40	387 17.59	302 13.73	35839 11.87
	水痘	27 3.86	8 2.67	1 0.33	2 1.00	5 2.50	8 1.60	51 2.32	39 1.77	5267 1.74
	手足口病	5 0.71	1 0.33			1 0.50	5 1.00	12 0.55	12 0.55	1114 0.37
	伝染性紅斑									212 0.07
	突発性発しん	5 0.71		2 0.67		3 1.50	6 1.20	16 0.73	13 0.59	1804 0.60
	百日咳									133 0.04
	ヘルパンギーナ									204 0.07
	流行性耳下腺炎	14 2.00	5 1.67	2 0.67			15 3.00	36 1.64	56 2.55	1548 0.51
眼科 (3)	急性出血性結膜炎		*	*	*	*				8 0.01
	流行性角結膜炎									403 0.60
基幹 (6)	細菌性髄膜炎									10 0.02
	無菌性髄膜炎		*							15 0.03
	マイコプラズマ肺炎	1 0.50						1 0.17	1 0.17	192 0.42
	クラミジア肺炎(オウム病は除く)								1 0.17	21 0.05

インフルエンザは、小児科定点+内科定点

細字は定点当たり患者数

(注) 印は、平成15年11月5日以降届出対象疾患。

*欄に定点はありません

福井県感染症発生動向調査(定点報告:五類感染症)

平成20年第50週 平成20年12月8日(月)～平成20年12月14日(日)

インフルエンザ 定点	インフルエンザ (鳥インフルエンザを除く)	小児科 定点	RSウイルス 感染症	咽頭結 膜熱	A群溶 血性レ ンサ球 菌咽頭 炎	感染性 胃腸炎	水痘	手足口 病	伝染性 紅斑	突発性 発しん	百日咳	ヘルパ ンギー ナ	流行性 耳下腺 炎	眼科・基幹 定点	急性出血 性結膜炎	流行性角 結膜炎	細菌性髄 膜炎	無菌性髄 膜炎	マイコプラ ズマ肺炎	クラミジア 肺炎(オウ ム病を除 く)	
～5ヶ月	1	～5ヶ月	3			2	1							～5ヶ月							
～11ヶ月	3	～11ヶ月	3			26	4			5				～11ヶ月							
1歳	11	1歳	2	6	5	66	9	3		10			6	1歳							
2歳	13	2歳	1	1	4	51	9	4		1			7	2歳							
3歳	12	3歳		1	11	46	13	4					6	3歳							
4歳	35	4歳		1	13	35	9	1					5	4歳							
5歳	21	5歳	1		16	31	2						4	5歳							
6歳	15	6歳		2	17	25	1						2	6歳							
7歳	17	7歳		1	11	20							1	7歳							
8歳	7	8歳			7	18	2						2	8歳							
9歳	7	9歳			9	15	1						1	9歳							
10～14歳	28	10～14歳		1	7	28							2	10～14歳							
15～19歳	2	15～19歳				6								15～19歳							
20～29歳	11	20歳以上			1	18								20～29歳							
30～39歳	13													30～39歳							
40～49歳	8													40～49歳							1
50～59歳	5													50～59歳							
60～69歳	3													60～69歳							
70～79歳	4													70歳以上							
80歳以上																					
合計	216	合計	10	13	101	387	51	12		16			36	合計							1
前期計	124	前期計	16	19	74	302	39	12		13			56	前期計							1
当期間/前期	1.74	当期間/前期	0.63	0.68	1.36	1.28	1.31	1	***	1.23	***	***	0.64	当期間/前期	***	***	***	***			1
増減数	92	増減数	-6	-6	27	85	12			3			-20	増減数							-1

(注) 印は、平成15年11月5日以降届出対象疾患

***は前期計が"0"のとき

福井県感染症発生動向調査(定点報告:五類感染症月報分)

平成20年11月

[患者数:人]

	STD 定点数	性器クラミジア		性器ヘルペス		尖圭コンジローマ		淋菌感染症		合計		基幹 定点数	メチシリン耐性黄色ブドウ球菌感染症	ペニシリン耐性肺炎球菌感染症	薬剤耐性緑膿菌感染症	合計
		男	女	男	女	男	女	男	女	男	女					
福井	2	1	2					2		3	2	2				
坂井	1							1		1		0				
二州	1		1								1	1				
若狭	0											1				
奥越	0											1				
丹南	1	4	2	1		1			1	6	3	1				
合計	5	5	5	1		1		3	1	10	6	6	21	5		26
前期計	5	6	7	6				4		16	7	6	31	14		45
当期間/前期		0.83	0.71	0.17	***	***	***	0.75	***	0.63	0.86		0.68	0.36	***	0.58
増減数		-1	-2	-5		1		-1	1	-6	-1		-10	-9		-19

[定点当たり患者数:人/定点]

	STD 定点数	性器クラミジア		性器ヘルペス		尖圭コンジローマ		淋菌感染症		合計		基幹 定点数	メチシリン耐性黄色ブドウ球菌感染症	ペニシリン耐性肺炎球菌感染症	薬剤耐性緑膿菌感染症	合計
		男	女	男	女	男	女	男	女	男	女					
福井	2	0.50	1.00					1.00		1.50	1.00	2				
坂井	1							1.00		1.00		0				
二州	1		1.00								1.00	1				
若狭	0											1				
奥越	0											1				
丹南	1	4.00	2.00	1.00		1.00			1.00	6.00	3.00	1				
合計	5	1.00	1.00	0.20		0.20		0.60	0.20	2.00	1.20	6	3.50	0.83		4.33
全国11月	965	0.93	1.12	0.26	0.35	0.23	0.18	0.61	0.16	2.03	1.81	467	4.01	1.10	0.06	5.17

[年齢階層別患者数:人]

	STD	性器クラミジア		性器ヘルペス		尖圭コンジローマ		淋菌感染症		合計		基幹	メチシリン耐性黄色ブドウ球菌感染症	ペニシリン耐性肺炎球菌感染症	薬剤耐性緑膿菌感染症	合計
		男	女	男	女	男	女	男	女	男	女					
0歳													1			1
1歳~4歳														4		4
5歳~9歳																
10歳~14歳																
15歳~19歳																
20歳~24歳			1								1		1			1
25歳~29歳		1	1					1		2	1					
30歳~34歳		1						1		2						
35歳~39歳			2	1		1				2	2					
40歳~44歳									1		1					
45歳~49歳		2	1					1		3	1					
50歳~54歳																
55歳~59歳																
60歳~64歳													1			1
65歳~69歳		1								1			1			1
70歳以上													17	1		18
合計		5	5	1		1		3	1	10	6		21	5		26
前期計		6	7	6				4		16	7		31	14		45
当期間/前期		0.83	0.71	0.17	***	***	***	0.75	***	0.63	0.86		0.68	0.36	***	0.58
増減数		-1	-2	-5		1		-1	1	-6	-1		-10	-9		-19

***は前期計が 0 のとき