

# 福井県感染症発生動向調査速報

<<平成20年>>

<週報> 第38週 (平成20年 9月15日 ~ 9月21日)

発行日: 平成20年9月25日

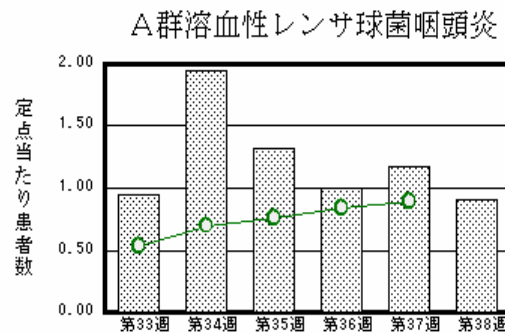
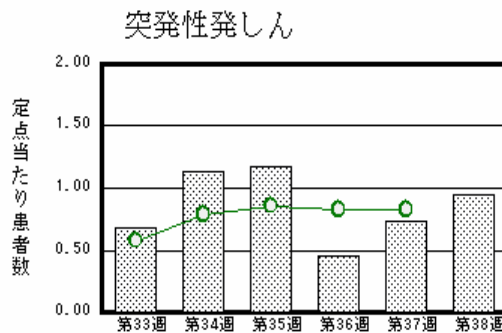
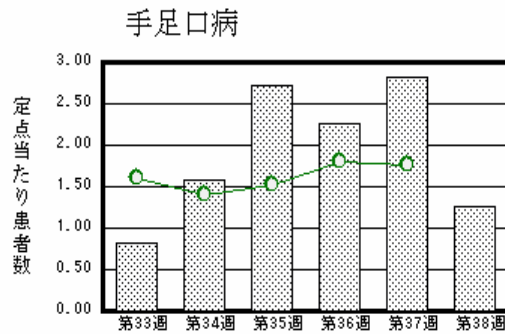
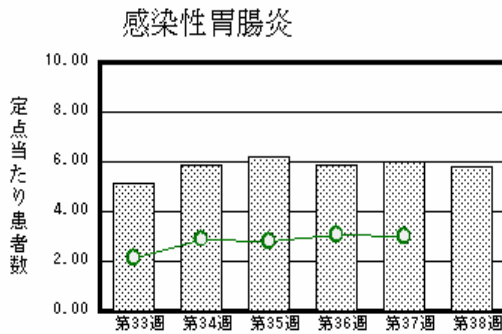
発行: 福井県健康福祉部健康増進課

福井県衛生環境研究センター

kansen@erc.pref.fukui.jp

## 注目疾患の動向

1. 【報告数の多い疾患】 感染性胃腸炎128名(5.82名) 手足口病28名(1.27名) 突発性発しん21名(0.95名) A群溶血性レンサ球菌咽頭炎20名(0.91名) 流行性耳下腺炎18名(0.82名) ( )内は定点あたり人数
2. 【報告数の多い疾患】 感染性胃腸炎(128名) 手足口病(28名) 突発性発しん(21名) A群溶血性レンサ球菌咽頭炎(20名) 流行性耳下腺炎(18名)
3. 【感染性胃腸炎】報告数は128名です。定点当たり報告数は減少しました(6.00名 5.82名)。地域別にみると、福井地区9.29名、丹南地区6.80名、坂井地区4.33名、二州地区4.33名、奥越地区1.00名、若狭地区0.50名の順となっています。
4. 【手足口病】報告数は28名です。定点当たり報告数は減少しました(2.82名 1.27名)。地域別にみると、奥越地区6.00名、坂井地区1.33名、福井地区1.29名、丹南地区0.60名の順となっています。
5. 【突発性発しん】報告数は21名です。定点当たり報告数は増加しました(0.73名 0.95名)。地域別にみると、二州地区2.67名、奥越地区1.00名、丹南地区0.80名、坂井地区0.67名、福井地区0.57名、若狭地区0.50名の順となっています。
6. 【A群溶血性レンサ球菌咽頭炎】報告数は20名です。定点当たり報告数は減少しました(1.18名 0.91名)。地域別にみると、丹南地区1.80名、坂井地区1.67名、奥越地区1.50名、二州地区0.33名、福井地区0.29名の順となっています。



棒グラフは福井県、折れ線グラフは全国の数値を表しています。

各疾患の動向グラフについては福井県感染症情報のホームページをご覧ください。

## 感染症週報全国版の要点

2008年第36週号(9月1日~9月7日)要点

発生動向総覧	<第36週> 手足口病の定点当たり報告数は2週連続で増加し、過去5年間の同時期と比較してやや多い / その他最新動向
注目すべき感染症	<腸管出血性大腸菌感染症> 第36週の報告数は207例であり、累積報告数は3,059例であった
病原体情報	ヒトから検出されているVero毒素産生性大腸菌2008年 / 無菌性髄膜炎患者から検出されているウイルス2008年 / ヘルパンギーナ患者から検出されているコクサッキーウイルス2008年
速報	E型肝炎1999年4月~2008年第26週
海外感染症情報	鳥インフルエンザ - インドネシアにおける状況 / イラクにおけるコレラ流行
感染症の話	<今週はお休みです>

詳細は国立感染症研究所感染症情報センターのホームページをご覧ください。 <http://www.idsc.nih.go.jp>

全数届出の感染症(福井県)

- 1類感染症: 報告はありませんでした。
- 2類感染症: 結核1名の報告がありました。
- 3類感染症: 腸管出血性大腸菌感染症1名の報告がありました。(下表参照)  
(なお、第37週に腸管出血大腸菌感染症1名の報告がありました)
- 4類感染症: 報告はありませんでした。
- 5類感染症全数把握対象: アメーバ赤痢1名の報告がありました。

疾病名	腸管出血性大腸菌感染症(3類感染症)	
患者	女性 1名	男性 1名
主な症状	腹痛、下痢、発熱	腹痛、下痢
感染原因・感染経路	調査中	調査中
平成20年	福井県	有症者45名、無症者25名
	全国	2,809名(8月31日現在)
平成19年同時期届出累計	有症者26名、無症者6名、全国2,890名	

福井県感染症発生動向調査

[定点報告:五類感染症(週報分)] 平成20年 第38週 平成20年9月15日(月)～平成20年9月21日(日)

定点種別 (定点数)	保健所 病名	福井	坂井	二州	若狭	奥越	丹南	計	前週	全国(37週)	
インフル インザ (32)	インフルエンザ (鳥インフルエンザ を除く)									45 0.01	
小児科 (22)	RSウイルス感 染症	2 0.29	2 0.67	1 0.33		7 3.50	2 0.40	14 0.64	20 0.91	993 0.33	
	咽頭結膜熱		2 0.67	1 0.33	1 0.50	1 0.50	1 0.20	6 0.27	5 0.23	1221 0.41	
	A群溶血性レンサ 球菌咽頭炎	2 0.29	5 1.67	1 0.33		3 1.50	9 1.80	20 0.91	26 1.18	2652 0.89	
	感染性胃腸炎	65 9.29	13 4.33	13 4.33	1 0.50	2 1.00	34 6.80	128 5.82	132 6.00	9050 3.02	
	水痘	3 0.43	1 0.33	1 0.33			4 0.80	9 0.41	17 0.77	1395 0.47	
	手足口病	9 1.29	4 1.33				12 6.00	3 0.60	28 1.27	62 2.82	5309 1.77
	伝染性紅斑								1 0.05	196 0.07	
	突発性発しん	4 0.57	2 0.67	8 2.67	1 0.50	2 1.00	4 0.80	21 0.95	16 0.73	2497 0.83	
	百日咳	1 0.14						1 0.05		99 0.03	
	ヘルパンギーナ	4 0.57	2 0.67	2 0.67			3 0.60	11 0.50	15 0.68	2983 1.00	
流行性耳下腺 炎	2 0.29	3 1.00	2 0.67			11 2.20	18 0.82	30 1.36	1406 0.47		
眼科 (3)	急性出血性結膜 炎		*	*	*	*				21 0.03	
	流行性角結膜 炎								1 0.33	550 0.83	
基幹 (6)	細菌性髄膜炎	1 0.50						1 0.17		5 0.01	
	無菌性髄膜炎		*							25 0.05	
	マイコプラズマ肺 炎	2 1.00						2 0.33	2 0.33	183 0.40	
	クラミジア肺炎(オウム 病は除く)									9 0.02	

インフルエンザは、小児科定点+内科定点

細字は定点当たり患者数

(注) 印は、平成15年11月5日以降届出対象疾患。

\*欄には定点はありません

福井県感染症発生動向調査(定点報告:五類感染症)

平成20年第38週 平成20年9月15日(月)～平成20年9月21日(日)

インフルエンザ 定点	インフルエンザ(鳥インフルエンザを除く)	小児科 定点	RSウイルス 感染症	咽頭結 膜熱	A群溶 血性レ ンサ球 菌咽頭 炎	感染性 胃腸炎	水痘	手足口 病	伝染性 紅斑	突発性 発しん	百日咳	ヘルパ ンギー ナ	流行性 耳下腺 炎	眼科・基幹 定点	急性出血 性結膜炎	流行性角 結膜炎	細菌性髄 膜炎	無菌性髄 膜炎	マイコプラ ズマ肺炎	クラミジア 肺炎(オウ ム病を除 く)	
～5ヶ月		～5ヶ月	7			3								～5ヶ月							
～11ヶ月		～11ヶ月	2			6	1	2		12		1		～11ヶ月							
1歳		1歳	1	1		22	2	10		8		1		1歳							
2歳		2歳	3	2	2	9	4	8		1		3	5	2歳							
3歳		3歳	1		1	4		5				2	2	3歳						1	
4歳		4歳		1	3	11	1						3	4歳			1				
5歳		5歳		2	2	11	1	1				3	6	5歳							
6歳		6歳			2	8		2					1	6歳							
7歳		7歳			1	8						1		7歳							
8歳		8歳			2	5								8歳							
9歳		9歳			1	6								9歳							
10～14歳		10～14歳			4	17							1	10～14歳							
15～19歳		15～19歳			1	10								15～19歳						1	
20～29歳		20歳以上			1	8					1			20～29歳							
30～39歳														30～39歳							
40～49歳														40～49歳							
50～59歳														50～59歳							
60～69歳														60～69歳							
70～79歳														70歳以上							
80歳以上																					
合計		合計	14	6	20	128	9	28		21	1	11	18	合計			1			2	
前期計		前期計	20	5	26	132	17	62	1	16		15	30	前期計		1				2	
当期間/前期	***	当期間/前期	0.7	1.2	0.77	0.97	0.53	0.45		1.31	***	0.73	0.6	当期間/前期	***		***	***		1	***
増減数		増減数	-6	1	-6	-4	-8	-34	-1	5	1	-4	-12	増減数		-1	1				

(注) 印は、平成15年11月5日以降届出対象疾患

\*\*\*は前期計が"0"のとき