

福井県感染症発生動向調査速報

<<平成20年>>

<週報> 第35週 (平成20年 8月25日 ~ 8月31日)

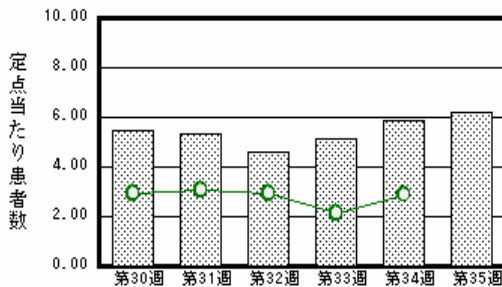
発行日: 平成20年9月3日 (9月8日一部訂正)

発行: 福井県健康福祉部健康増進課
福井県衛生環境研究センター
kansen@erc.pref.fukui.jp

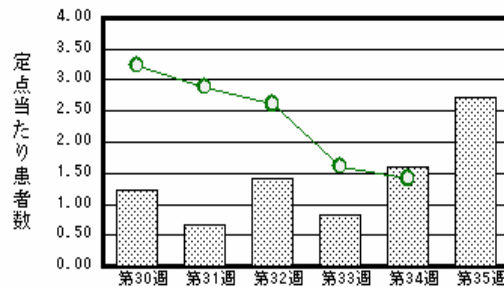
注目疾患の動向

1. 【今週の上位5疾患】 感染性胃腸炎137名(6.23名) 手足口病60名(2.73名) A群溶血性レンサ球菌咽頭炎29名(1.32名) 突発性発しん26名(1.18名) ヘルパンギーナ21名(0.95名) ()内は定点当たり人数
2. 【報告数の多い疾患】 感染性胃腸炎(137名) 手足口病(60名) A群溶血性レンサ球菌咽頭炎(29名) 突発性発しん(26名) ヘルパンギーナ(21名)
3. 【感染性胃腸炎】報告数は137名です。定点当たり報告数は増加しました(5.86名 6.23名)。地域別にみると、丹南地区10.00名、福井地区8.71名、坂井地区4.67名、二州地区2.00名、若狭地区1.50名、奥越地区1.50名の順となっています。
4. 【手足口病】報告数は60名です。定点当たり報告数は増加しました(1.59名 2.73名)。地域別にみると、奥越地区13.00名、坂井地区2.67名、福井地区2.43名、丹南地区1.40名、二州地区0.67名の順となっています。
5. 【A群溶血性レンサ球菌咽頭炎】報告数は29名です。定点当たり報告数は減少しました(1.95名 1.32名)。地域別にみると、奥越地区5.00名、坂井地区1.67名、丹南地区1.40名、福井地区0.86名、二州地区0.33名の順となっています。
6. 【突発性発しん】報告数は26名です。定点当たり報告数は増加しました(1.14名 1.18名)。地域別にみると、二州地区2.33名、丹南地区2.20名、福井地区1.00名、坂井地区0.33名の順となっています。

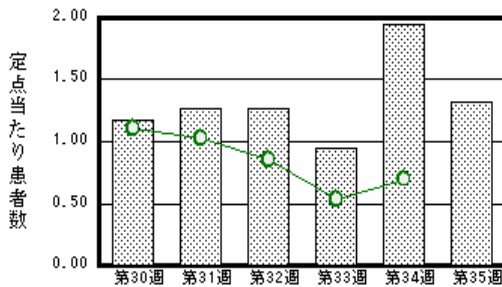
感染性胃腸炎



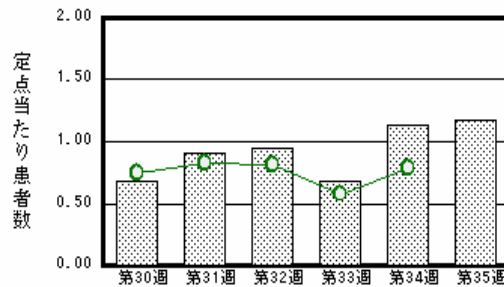
手足口病



A群溶血性レンサ球菌咽頭炎



突発性発しん



棒グラフは福井県、折れ線グラフは全国の数値を表しています。

各疾患の動向グラフについては福井県感染症情報のホームページをご覧ください。

感染症週報全国版の要点

2008年第33週号(8月11日~8月17日)要点

発生動向総覧	<33週> 百日咳の定点当たり報告数は減少したが、過去5年間の同時期と比較してかなり多い / その他最新動向
注目すべき感染症	<7月> 性感染症・薬剤耐性菌感染症について
病原体情報	<腸管出血性大腸菌感染症> 第33週の報告数は216例であり、累積報告数は2,310例であった ヒトから検出されているVero毒素産生性大腸菌2008年 / エンテロウイルス7 1型とA 群コクサッキーウイルス1 6型2008年 / 麻疹ウイルス2008年
速報	夏季に大学で発生したAH3亜型インフルエンザウイルスの集団発生事例 - 岡山県 / 2008年7月にみられた小学校におけるB型インフルエンザの集団発生 - 千葉県
海外感染症情報	<今週は該当記事はありません>
感染症の話	<今週はお休みです>

詳細は国立感染症研究所感染症情報センターのホームページをご覧ください。 <http://www.idsc.nih.go.jp>

全数届出の感染症(福井県)

- 1類感染症: 報告はありませんでした。
- 2類感染症: 結核2名の報告がありました。(なお、第34週に結核1名の報告がありました)
- 3類感染症: 腸管出血性大腸菌感染症8名の報告がありました。(下表参照)
- 4類感染症: 報告はありませんでした。
- 5類感染症全数把握対象: 梅毒1名の報告がありました。

疾病名		腸管出血性大腸菌感染症(3類感染症)			
患者		女児	男性	女性	男性
主な症状		なし	腹痛、血便	下痢、血便、発熱	なし
感染原因・感染経路		調査中	調査中	調査中	調査中
患者		女性	女性	女児	男児
主な症状		なし	腹痛、下痢、血便、発熱	腹痛、下痢、血便	腹痛、下痢、血便
感染原因・感染経路		調査中	調査中	バーベキューでの食事	バーベキューでの食事
平成20年	福井県	有症者 34名、無症者 18名			
	全国	2,310名(8月17日現在)			
平成19年同時期届出累計		有症者 24名、無症者 6名、全国 2,277名			

福井県感染症発生動向調査

[定点報告: 五類感染症(週報分)] 平成20年 第35週 平成20年8月25日(月) ~ 平成20年8月31日(日)

定点種別 (定点数)	保健所 病名	福井	坂井	二州	若狭	奥越	丹南	計	前週	全国(34週)
インフル インザ (32)	インフルエンザ (鳥インフルエンザを除く)								3 0.09	34 0.01
小児科 (22)	RSウイルス感染症		1 0.33					1 0.05	2 0.09	443 0.15
	咽頭結膜熱	1 0.14	3 1.00	2 0.67		3 1.50	3 0.60	12 0.55	8 0.36	1889 0.63
	A群溶血性レンサ球菌咽頭炎	6 0.86	5 1.67	1 0.33		10 5.00	7 1.40	29 1.32	43 1.95	2094 0.70
	感染性胃腸炎	61 8.71	14 4.67	6 2.00	3 1.50	3 1.50	50 10.00	137 6.23	129 5.86	8648 2.90
	水痘	3 0.43		5 1.67			3 0.60	11 0.50	18 0.82	1725 0.58
	手足口病	17 2.43	8 2.67	2 0.67		26 13.00	7 1.40	60 2.73	35 1.59	4204 1.41
	伝染性紅斑				1 0.50			1 0.05		211 0.07
	突発性発しん	7 1.00	1 0.33	7 2.33			11 2.20	26 1.18	25 1.14	2344 0.79
	百日咳	1 0.14					2 0.40	3 0.14		92 0.03
	ヘルパンギーナ	12 1.71	4 1.33	3 1.00			2 0.40	21 0.95	27 1.23	3581 1.20
流行性耳下腺炎	4 0.57		5 1.67			6 1.20	15 0.68	31 1.41	1535 0.52	
眼科 (3)	急性出血性結膜炎		*	*	*	*				20 0.03
	流行性角結膜炎								1 0.33	653 0.97
基幹 (6)	細菌性髄膜炎	1 0.50						1 0.17		10 0.02
	無菌性髄膜炎									18 0.04
	マイコプラズマ肺炎	1 0.50	*					1 0.17	1 0.17	166 0.36
	クラミジア肺炎(オウム病は除く)									11 0.02

インフルエンザは、小児科定点 + 内科定点

細字は定点当たり患者数

(注) 印は、平成15年11月5日以降届出対象疾患。

*欄には定点はありません

福井県感染症発生動向調査(定点報告:五類感染症)

平成20年第35週 平成20年8月25日(月)～平成20年8月31日(日)

インフルエンザ 定点	インフルエンザ(鳥インフルエンザを除く)	小児科 定点	RSウイルス 感染症	咽頭結 膜熱	A群溶 血性レ ンサ球 菌咽頭 炎	感染性 胃腸炎	水痘	手足口 病	伝染性 紅斑	突発性 発しん	百日咳	ヘルパ ンギー ナ	流行性 耳下腺 炎	眼科・基幹 定点	急性出血 性結膜炎	流行性角 結膜炎	細菌性髄 膜炎	無菌性髄 膜炎	マイコプラ ズマ肺炎	クラミジア 肺炎(オウ ム病を除 く)	
～5ヶ月		～5ヶ月	1			3				2				～5ヶ月				1			
～11ヶ月		～11ヶ月		2		13		3		10	1	1		～11ヶ月							
1歳		1歳		3	1	24	4	28		14	1	6		1歳						1	
2歳		2歳		1	4	8	4	20				5	3	2歳							
3歳		3歳		1	4	10	1	5				3	2	3歳							
4歳		4歳		3	3	15	1	3				4	4	4歳							
5歳		5歳		2	5	8						1	2	5歳							
6歳		6歳			1	11							1	6歳							
7歳		7歳			3	9	1		1				1	7歳							
8歳		8歳			2	4							1	8歳							
9歳		9歳			2	3		1				1	1	9歳							
10～14歳		10～14歳			2	15								10～14歳							
15～19歳		15～19歳				8								15～19歳							
20～29歳		20歳以上			2	6					1			20～29歳							
30～39歳														30～39歳							
40～49歳														40～49歳							
50～59歳														50～59歳							
60～69歳														60～69歳							
70～79歳														70歳以上							
80歳以上																					
合計		合計	1	12	29	137	11	60	1	26	3	21	15	合計				1		1	
前期計	3	前期計	2	8	43	129	18	35		25		27	31	前期計		1				1	
当期間/前期		当期間/前期	0.5	1.5	0.67	1.06	0.61	1.71	***	1.04	***	0.78	0.48	当期間/前期	***		***	***		1	***
増減数	-3	増減数	-1	4	-14	8	-7	25	1	1	3	-6	-16	増減数		-1	1				

(注) 印は、平成15年11月5日以降届出対象疾患

***は前期計が"0"のとき