

福井県感染症発生動向調査速報

<<平成20年>>

<週報> 第31週 (平成20年7月28日～8月3日)

発行日：平成20年8月6日

発行：福井県健康福祉部健康増進課

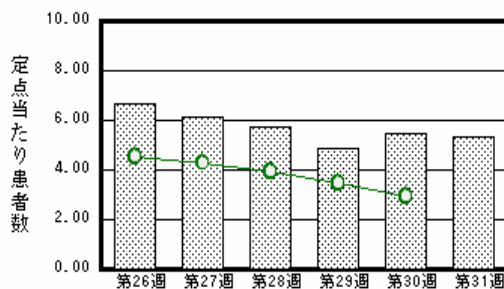
福井県衛生環境研究センター

kansen@erc.pref.fukui.jp

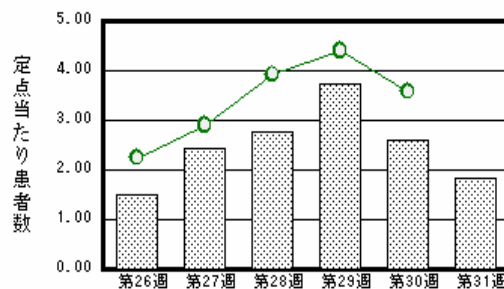
注目疾患の動向

1. 【今週の上位5疾患】 感染性胃腸炎117名(5.32名) ヘルパンギーナ40名(1.82名) 水痘29名(1.32名) A群溶血性レンサ球菌咽頭炎28名(1.27名) 流行性耳下腺炎22名(1.00名) ()内は定点当たり人数
2. 【報告数の多い疾患】 感染性胃腸炎(117名) ヘルパンギーナ(40名) 水痘(29名) A群溶血性レンサ球菌咽頭炎(28名) 流行性耳下腺炎(22名)
3. 【感染性胃腸炎】報告数は117名です。定点当たり報告数は減少しました(5.45名 5.32名)。地域別にみると、福井地区9.29名、丹南地区5.40名、二州地区4.00名、坂井地区2.33名、奥越地区2.00名、若狭地区1.00名の順となっています。
4. 【ヘルパンギーナ】報告数は40名です。定点当たり報告数は減少しました(2.59名 1.82名)。地域別にみると、二州地区7.00名、坂井地区1.33名、福井地区1.29名、若狭地区1.00名、丹南地区0.60名、奥越地区0.50名の順となっています。
5. 【水痘】報告数は29名です。定点当たり報告数は減少しました(1.77名 1.32名)。地域別にみると、二州地区2.67名、福井地区2.00名、坂井地区1.00名、丹南地区0.60名、若狭地区0.50名の順となっています。
6. 【A群溶血性レンサ球菌咽頭炎】報告数は28名です。定点当たり報告数は増加しました(1.18名 1.27名)。地域別にみると、丹南地区2.60名、福井地区1.14名、坂井地区1.00名、二州地区0.67名、若狭地区0.50名、奥越地区0.50名の順となっています。

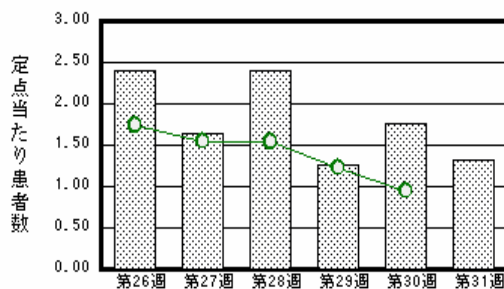
感染性胃腸炎



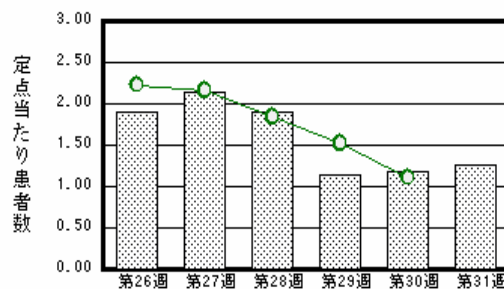
ヘルパンギーナ



水痘



A群溶血性レンサ球菌咽頭炎



棒グラフは福井県、折れ線グラフは全国の数値を表しています。

各疾患の動向グラフについては福井県感染症情報のホームページをご覧ください。

感染症週報全国版の要点

2008年第29週号(7月14日～7月20日)要点

発生動向総覧	<第29週> 手足口病の定点当たり報告数は第15週以降増加が続いている / その他最新動向
注目すべき感染症	<腸管出血性大腸菌感染症> 第29週の報告数は121例で、累積報告数は1,382例であった
病原体情報	ヒトから検出されているVero 毒素産生性大腸菌2008年 / B群コクサッキーウイルス5型2008年 / インフルエンザウイルス2007/08 シーズン
速報	2008年6月の非流行期での高齢者救護施設におけるAH3亜型インフルエンザウイルスの流行 - 青森県
海外感染症情報	<今週は該当記事はありません>
感染症の話	<今週はお休みです>

詳細は国立感染症研究所感染症情報センターのホームページをご覧ください。 <http://www.idsc.nih.go.jp>

全数届出の感染症(福井県)

- 1類感染症:報告はありませんでした。
- 2類感染症:報告はありませんでした。
- 3類感染症:腸管出血性大腸菌感染症6名の報告がありました。(下表参照)
- 4類感染症:報告はありませんでした。
- 5類感染症全数把握対象:報告はありませんでした。

疾病名		腸管出血性大腸菌感染症(3類感染症)			
患者		女性	女性	男性	男性
主な症状		なし	なし	なし	なし
感染原因・感染経路		調査中	調査中	調査中	調査中
患者		男児	女児		
主な症状		腹痛、下痢	下痢、血便		
感染原因・感染経路		調査中	調査中		
平成20年	福井県	有症者22名、無症者16名			
	全国	1,250名(7月13日現在)			
平成19年同時期届出累計		有症者21名、無症者4名、全国1,376名			

福井県感染症発生動向調査

[定点報告:五類感染症(週報分)] 平成20年 第31週 平成20年7月28日(月)～平成20年8月3日(日)

定点種別 (定点数)	保健所 病名	福井	坂井	二州	若狭	奥越	丹南	計	前週	全国(30週)
インフルエンザ (32)	インフルエンザ (鳥インフルエンザを除く)									84 0.02
小児科 (22)	RSウイルス感染症		1 0.33					1 0.05		237 0.08
	咽頭結膜熱	4 0.57	7 2.33		1 0.50	1 0.50	4 0.80	17 0.77	6 0.27	2560 0.85
	A群溶血性レンサ球菌咽頭炎	8 1.14	3 1.00	2 0.67	1 0.50	1 0.50	13 2.60	28 1.27	26 1.18	3367 1.11
	感染性胃腸炎	65 9.29	7 2.33	12 4.00	2 1.00	4 2.00	27 5.40	117 5.32	120 5.45	8805 2.92
	水痘	14 2.00	3 1.00	8 2.67	1 0.50		3 0.60	29 1.32	39 1.77	2872 0.95
	手足口病	2 0.29	3 1.00				3 1.50	7 1.40	15 0.68	9784 3.24
	伝染性紅斑									336 0.11
	突発性発しん	6 0.86	4 1.33	4 1.33		2 1.00	4 0.80	20 0.91	15 0.68	2256 0.75
	百日咳								1 0.05	97 0.03
	ヘルパンギーナ	9 1.29	4 1.33	21 7.00	2 1.00	1 0.50	3 0.60	40 1.82	57 2.59	10803 3.58
流行性耳下腺炎	5 0.71		17 5.67				22 1.00	11 0.50	1426 0.47	
眼科 (3)	急性出血性結膜炎		*	*	*	*				16 0.02
	流行性角結膜炎									520 0.77
基幹 (6)	細菌性髄膜炎						2 2.00	2 0.33		4 0.01
	無菌性髄膜炎								1 0.17	32 0.07
	マイコプラズマ肺炎	3 1.50	*		1 1.00			4 0.67	1 0.17	154 0.33
	クラミジア肺炎(オウム病は除く)									6 0.01

インフルエンザは、小児科定点+内科定点

細字は定点当たり患者数

(注) 印は、平成15年11月5日以降届出対象疾患。

*欄には定点はありません

福井県感染症発生動向調査(定点報告:五類感染症)

平成20年第31週 平成20年7月28日(月)～平成20年8月3日(日)

インフルエンザ 定点	インフルエンザ(鳥インフルエンザを除く)	小児科 定点	RSウイルス 感染症	咽頭結 膜熱	A群溶 血性レ ンサ球 菌咽頭 炎	感染性 胃腸炎	水痘	手足口 病	伝染性 紅斑	突発性 発しん	百日咳	ヘルパ ンギー ナ	流行性 耳下腺 炎	眼科・基幹 定点	急性出血 性結膜炎	流行性角 結膜炎	細菌性髄 膜炎	無菌性髄 膜炎	マイコプラ ズマ肺炎	クラミジア 肺炎(オウ ム病を除 く)	
～5ヶ月		～5ヶ月				3								～5ヶ月							
～11ヶ月		～11ヶ月		1		7	3	1		12		1	1	～11ヶ月							
1歳		1歳		6	2	10	7	7		7		14		1歳							
2歳		2歳		1	4	16	10	3		1		4	3	2歳			1		1		
3歳		3歳	1	1	5	12	6					10		3歳							
4歳		4歳		3	4	11	1					5	4	4歳							
5歳		5歳		1	2	10		2				2	7	5歳							
6歳		6歳			6	4							3	6歳			1		1		
7歳		7歳		1	2	7		2				1	2	7歳							
8歳		8歳				7	1					2	1	8歳							
9歳		9歳		2	1	6	1							9歳							
10～14歳		10～14歳		1	2	15						1		10～14歳							
15～19歳		15～19歳				3								15～19歳							
20～29歳		20歳以上				6							1	20～29歳							
30～39歳														30～39歳							
40～49歳														40～49歳						1	
50～59歳														50～59歳						1	
60～69歳														60～69歳							
70～79歳														70歳以上							
80歳以上																					
合計		合計	1	17	28	117	29	15		20		40	22	合計			2		4		
前期計		前期計		6	26	120	39	27		15	1	57	11	前期計				1	1		
当期間/前期	***	当期間/前期	***	2.83	1.08	0.97	0.74	0.56	***	1.33		0.7	2	当期間/前期	***	***	***		4	***	
増減数		増減数	1	11	2	-3	-10	-12		5	-1	-17	11	増減数			2	-1	3		

(注) 印は、平成15年11月5日以降届出対象疾患

***は前期計が"0"のとき