

福井県感染症発生動向調査速報

<<平成20年>>

<週報> 第27週 (平成20年 6月30日 ~ 7月6日)

発行日: 平成20年7月9日

<月報> 第6月 (平成20年 6月1日 ~ 6月30日)

発行: 福井県健康福祉部健康増進課

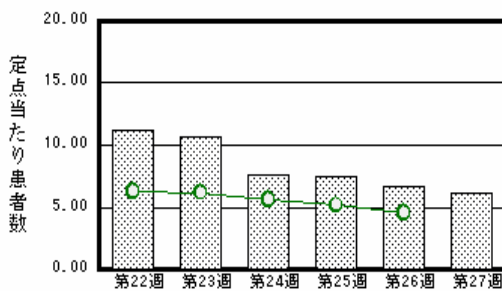
福井県衛生環境研究センター

kansen@erc.pref.fukui.jp

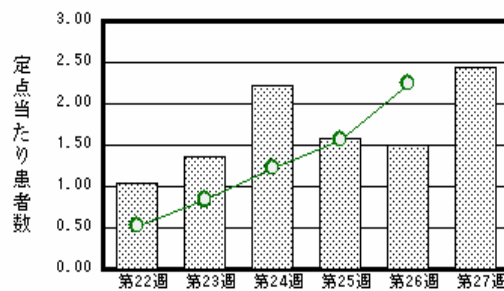
注目疾患の動向

1. 【今週の上位5疾患】 感染性胃腸炎135名(6.14名) ヘルパンギーナ54名(2.45名) A群溶血性レンサ球菌咽頭炎47名(2.14名) 水痘36名(1.64名) 手足口病22名(1.00名) ()内は定点当たり人数
2. 【報告数の多い疾患】 感染性胃腸炎(135名) ヘルパンギーナ(54名) A群溶血性レンサ球菌咽頭炎(47名) 水痘(36名) 手足口病(22名)
3. 【感染性胃腸炎】報告数は135名です。定点当たり報告数は減少しました(6.68名 6.14名)。地域別にみると、福井地区10.00名、丹南地区6.60名、二州地区5.33名、坂井地区3.67名、奥越地区2.00名、若狭地区0.50名の順となっています。
4. 【ヘルパンギーナ】報告数は54名です。定点当たり報告数は増加しました(1.50名 2.45名)。地域別にみると、二州地区8.67名、若狭地区5.00名、丹南地区1.60名、坂井地区1.00名、奥越地区1.00名、福井地区0.71名の順となっています。
5. 【A群溶血性レンサ球菌咽頭炎】報告数は47名です。定点当たり報告数は増加しました(1.91名 2.14名)。地域別にみると、丹南地区4.00名、坂井地区2.00名、二州地区2.00名、奥越地区2.00名、福井地区1.43名、若狭地区0.50名の順となっています。
6. 【水痘】報告数は36名です。定点当たり報告数は減少しました(2.41名 1.64名)。地域別にみると、二州地区2.67名、福井地区2.29名、奥越地区1.50名、丹南地区1.20名、坂井地区1.00名の順となっています。

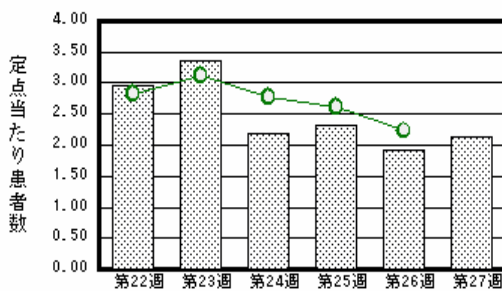
感染性胃腸炎



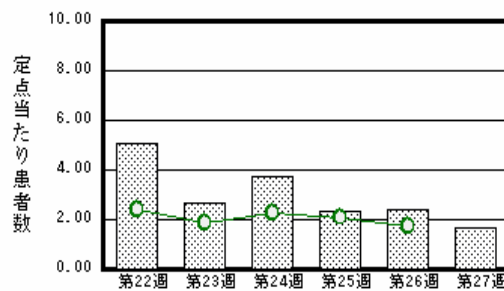
ヘルパンギーナ



A群溶血性レンサ球菌咽頭炎



水痘



棒グラフは福井県、折れ線グラフは全国の数値を表しています。

各疾患の動向グラフについては福井県感染症情報のホームページをご覧ください。

感染症週報全国版の要点

2008年第25週号(6月16日~6月22日)要点

発生動向総覧	<第25週> 手足口病の定点当たり報告数は第15週以降増加が続いている / その他最新動向
注目すべき感染症	<腸管出血性大腸菌感染症> 第25週の報告数は132例で、累積報告数は843例であった <咽頭結膜熱> 定点当たり報告数は第23週に一旦は減少がみられたものの、その後また増加が続いている
病原体情報	ヒトから検出されているVero毒素産生性大腸菌2008年 / B群コクサッキーウイルス5型2008年
速報	秋田県内市町村における第2期麻しん風しんワクチン接種率向上にむけた取り組みについて
海外感染症情報	<今週は該当記事はありません>
感染症の話	<今週はお休みです>

詳細は国立感染症研究所感染症情報センターのホームページをご覧ください。 <http://www.idsc.nih.go.jp>

全数届出の感染症(福井県)

- 1類感染症: 報告はありませんでした。
- 2類感染症: 結核1名の報告がありました。
(なお、第26週に結核1名の報告がありました)
- 3類感染症: 腸管出血性大腸菌感染症1名の報告がありました。(下表参照)
- 4類感染症: 報告はありませんでした。
- 5類感染症全数把握対象: 報告はありませんでした。

疾病名	腸管出血性大腸菌感染症(3類感染症)	
患者	女性 1名	
主な症状	腹痛、下痢、血便	
感染原因・感染経路	調査中	
平成20年	福井県	有症者 10名、無症者 7名
	全国	697名(6月15日現在)
平成19年同時期届出累計	有症者15名、無症者3名、全国769名	

福井県感染症発生動向調査

[定点報告: 五類感染症(週報分)] 平成20年 第27週 平成20年6月30日(月) ~ 平成20年7月6日(日)

定点種別 (定点数)	保健所 病名	福井	坂井	二州	若狭	奥越	丹南	計	前週	全国(26週)
インフル エンザ (32)	インフルエンザ (鳥インフルエンザ を除く)									260 0.06
小児科 (22)	RSウイルス感 染症									155 0.05
	咽頭結膜熱	3 0.43	7 2.33			1 0.50	3 0.60	14 0.64	17 0.77	2433 0.81
	A群溶血性レンサ 球菌咽頭炎	10 1.43	6 2.00	6 2.00	1 0.50	4 2.00	20 4.00	47 2.14	42 1.91	6719 2.23
	感染性胃腸炎	70 10.00	11 3.67	16 5.33	1 0.50	4 2.00	33 6.60	135 6.14	147 6.68	13616 4.52
	水痘	16 2.29	3 1.00	8 2.67		3 1.50	6 1.20	36 1.64	53 2.41	5237 1.74
	手足口病	4 0.57		15 5.00			3 0.60	22 1.00	4 0.18	6073 2.02
	伝染性紅斑				1 0.50			1 0.05	1 0.05	569 0.19
	突発性発しん	6 0.86	2 0.67		2 1.00	2 1.00	4 0.80	16 0.73	20 0.91	2389 0.79
	百日咳	2 0.29						2 0.09	1 0.05	142 0.05
	ヘルパンギーナ	5 0.71	3 1.00	26 8.67	10 5.00	2 1.00	8 1.60	54 2.45	33 1.50	6768 2.25
流行性耳下腺 炎	2 0.29		8 2.67			5 1.00	15 0.68	21 0.95	1789 0.59	
眼科 (3)	急性出血性結膜 炎		*	*	*	*				18 0.03
	流行性角結膜 炎									597 0.89
基幹 (6)	細菌性髄膜炎	1 0.50						1 0.17		6 0.01
	無菌性髄膜炎									32 0.07
	マイコプラズマ肺 炎	1 0.50			1 1.00			2 0.33	2 0.33	161 0.35
	クラミジア肺炎(オウム 病は除く)									10 0.02

インフルエンザは、小児科定点 + 内科定点

細字は定点当たり患者数

(注) 印は、平成15年11月5日以降届出対象疾患。

*欄には定点はありません

福井県感染症発生動向調査(定点報告:五類感染症)

平成20年第27週 平成20年6月30日(月)～平成20年7月6日(日)

インフルエンザ 定点	インフルエンザ(鳥インフルエンザを除く)	小児科 定点	RSウイルス 感染症	咽頭結 膜熱	A群溶 血性レ ンサ球 菌咽頭 炎	感染性 胃腸炎	水痘	手足口 病	伝染性 紅斑	突発性 発しん	百日咳	ヘルパ ンギー ナ	流行性 耳下腺 炎	眼科・基幹 定点	急性出血 性結膜炎	流行性角 結膜炎	細菌性髄 膜炎	無菌性髄 膜炎	マイコプラ ズマ肺炎	クラミジア 肺炎(オウ ム病を除 く)	
～5ヶ月		～5ヶ月				4						1		～5ヶ月				1			
～11ヶ月		～11ヶ月		2		19	2	1		7		3		～11ヶ月							
1歳		1歳		5	1	14	8	6	1	6		14		1歳							
2歳		2歳		3	2	9	6	9		3		14	2	2歳							
3歳		3歳		1	5	13	10	3				6	2	3歳							
4歳		4歳		1	8	20	3	2				6	4	4歳							
5歳		5歳		1	9	7	2					6	3	5歳							
6歳		6歳			4	7	3	1				1	1	6歳							
7歳		7歳		1	6	2								7歳							
8歳		8歳			5	12					1			8歳							
9歳		9歳			2	8	1				1		2	9歳							
10～14歳		10～14歳			4	12	1					2	1	10～14歳						1	
15～19歳		15～19歳				4								15～19歳							
20～29歳		20歳以上			1	4						1		20～29歳							
30～39歳														30～39歳							1
40～49歳														40～49歳							
50～59歳														50～59歳							
60～69歳														60～69歳							
70～79歳														70歳以上							
80歳以上																					
合計		合計		14	47	135	36	22	1	16	2	54	15	合計				1			2
前期計		前期計		17	42	147	53	4	1	20	1	33	21	前期計							2
当期間/前期	***	当期間/前期	***	0.82	1.12	0.92	0.68	5.5	1	0.8	2	1.64	0.71	当期間/前期	***	***	***	***		1	***
増減数		増減数		-3	5	-12	-17	18		-4	1	21	-6	増減数				1			

(注) 印は、平成15年11月5日以降届出対象疾患

***は前期計が"0"のとき

福井県感染症発生動向調査(定点報告:五類感染症月報分)

平成20年6月

[患者数:人]

	STD 定点数	性器クラミジア		性器ヘルペス		尖圭コンジローマ		淋菌感染症		合計		基幹 定点数	メチシリン耐性黄色ブドウ球菌感染症	ペニシリン耐性肺炎球菌感染症	薬剤耐性緑膿菌感染症	合計
		男	女	男	女	男	女	男	女	男	女					
福井	2	5		1				2		8		2				
坂井	1											0				
二州	1		1								1	1				
若狭	0											1				
奥越	0											1				
丹南	1	6		1				1		8		1				
合計	5	11	1	2				3		16	1	6	27	6	1	34
前期計	5	7	2	2		1		1		11	2	6	25	20		45
当期間/前期		1.57	0.5	1	***		***	3	***	1.45	0.5		1.08	0.3	***	0.76
増減数		4	-1			-1		2		5	-1		2	-14	1	-11

[定点当たり患者数:人/定点]

	STD 定点数	性器クラミジア		性器ヘルペス		尖圭コンジローマ		淋菌感染症		合計		基幹 定点数	メチシリン耐性黄色ブドウ球菌感染症	ペニシリン耐性肺炎球菌感染症	薬剤耐性緑膿菌感染症	合計
		男	女	男	女	男	女	男	女	男	女					
福井	2	2.50		0.50				1.00		4.00		2				
坂井	1											0				
二州	1		1.00								1.00	1				
若狭	0											1				
奥越	0											1				
丹南	1	6.00		1.00				1.00		8.00		1				
合計	5	2.20	0.20	0.40				0.60		3.20	0.20	6	4.50	1.00	0.17	5.67
全国5月	961	1.15	1.43	0.34	0.45	0.31	0.23	0.72	0.17	2.52	2.28	466	4.10	1.07	0.07	5.24

[年齢階層別患者数:人]

	STD	性器クラミジア		性器ヘルペス		尖圭コンジローマ		淋菌感染症		合計		基幹	メチシリン耐性黄色ブドウ球菌感染症	ペニシリン耐性肺炎球菌感染症	薬剤耐性緑膿菌感染症	合計
		男	女	男	女	男	女	男	女	男	女					
0歳														2		2
1歳~4歳														3		3
5歳~9歳																
10歳~14歳													1			1
15歳~19歳																
20歳~24歳		3		1				2		6						
25歳~29歳			1	1						1	1					
30歳~34歳		5								5						
35歳~39歳													1			1
40歳~44歳		1								1						
45歳~49歳		1						1		2						
50歳~54歳																
55歳~59歳		1								1			2			2
60歳~64歳													1			1
65歳~69歳													2			2
70歳以上													20	1	1	22
合計		11	1	2				3		16	1		27	6	1	34
前期計		7	2	2		1		1		11	2		25	20		45
当期間/前期		1.57	0.5	1	***		***	3	***	1.45	0.5		1.08	0.3	***	0.76
増減数		4	-1			-1		2		5	-1		2	-14	1	-11

***は前期計が 0 のとき