

福井県感染症発生動向調査速報

<<平成20年>>

<週報> 第25週 (平成20年 6月16日 ~ 6月22日)

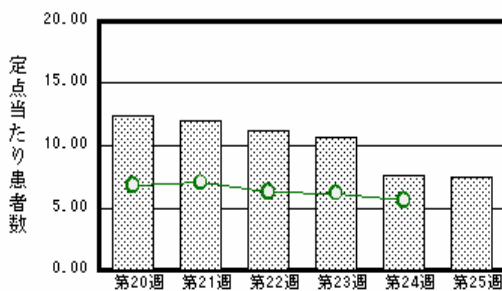
発行日: 平成20年7月3日

発行: 福井県健康福祉部健康増進課
福井県衛生環境研究センター
kansen@erc.pref.fukui.jp

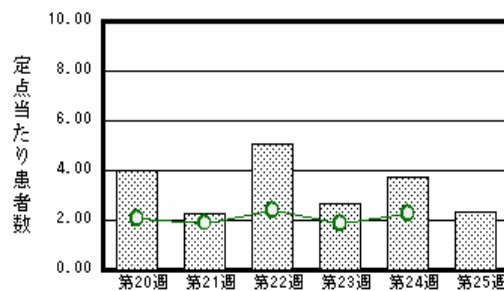
注目疾患の動向

1. 【今週の上位5疾患】 感染性胃腸炎164名(7.45名) 水痘52名(2.36名) A群溶血性レンサ球菌咽頭炎51名(2.32名) ヘルパンギーナ35名(1.59名) 突発性発しん19名(0.86名) ()内は定点当たり人数
2. 【報告数の多い疾患】 感染性胃腸炎(164名) 水痘(52名) A群溶血性レンサ球菌咽頭炎(51名) ヘルパンギーナ(35名) 突発性発しん(19名)
3. 【感染性胃腸炎】報告数は164名です。定点当たり報告数は減少しました(7.55名 7.45名)。地域別にみると、二州地区15.33名、福井地区7.43名、丹南地区7.00名、坂井地区6.67名、奥越地区4.00名、若狭地区1.50名の順となっています。
4. 【水痘】報告数は52名です。定点当たり報告数は減少しました(3.73名 2.36名)。地域別にみると、二州地区3.67名、丹南地区2.80名、坂井地区2.67名、福井地区2.29名、奥越地区1.00名、若狭地区0.50名の順となっています。
5. 【A群溶血性レンサ球菌咽頭炎】報告数は51名です。定点当たり報告数は増加しました(2.18名 2.32名)。地域別にみると、奥越地区4.00名、丹南地区3.20名、福井地区2.29名、二州地区2.00名、坂井地区1.67名の順となっています。
6. 【ヘルパンギーナ】報告数は35名です。定点当たり報告数は減少しました(2.23名 1.59名)。地域別にみると、奥越地区3.00名、若狭地区2.50名、丹南地区2.00名、福井地区1.57名、二州地区0.67名、坂井地区0.33名の順となっています。

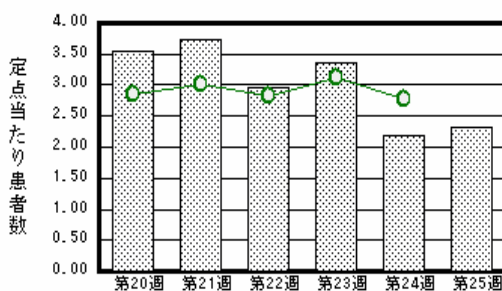
感染性胃腸炎



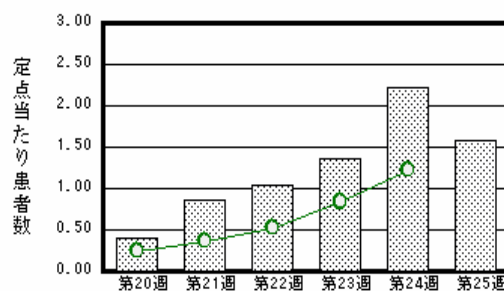
水痘



A群溶血性レンサ球菌咽頭炎



ヘルパンギーナ



棒グラフは福井県、折れ線グラフは全国の数値を表しています。
各疾患の動向グラフについては福井県感染症情報のホームページをご覧ください。

感染症週報全国版の要点

2008年第23週号(6月2日~6月8日)要点

発生動向総覧	<第23週> ヘルパンギーナの定点当たり報告数は第20週以降増加が続いている / その他最新動向
注目すべき感染症	<A群溶血性レンサ球菌咽頭炎> 第23週の定点当たり報告数は、過去10年間の同週と比較して最も高い値となっている
病原体情報	麻疹ウイルス2008年 / 咽頭結膜熱患者から検出されているアデノウイルス2007~2008年 / ヒトから検出されているVero毒素産生性大腸菌2008年
速報	天然鉱石を使用した入浴施設が原因であると推定されたレジオネラ感染事例 - 群馬県
海外感染症情報	<今週は該当記事はありません>
感染症の話	<今週はお休みです>

詳細は国立感染症研究所感染症情報センターのホームページをご覧ください。 <http://www.idsc.nih.go.jp>

全数届出の感染症(福井県)

- 1類感染症:報告はありませんでした。
- 2類感染症:報告はありませんでした。
- 3類感染症:腸管出血性大腸菌感染症1名の報告がありました。(下表参照)
- 4類感染症:報告はありませんでした。
- 5類感染症全数把握対象:麻しん4名の報告がありました。

疾病名	腸管出血性大腸菌感染症(3類感染症)	
患者	男児 1名	
主な症状	腹痛、血便	
感染原因・感染経路	調査中	
平成20年	福井県	有症者 9名、無症者 7名
	全国	600名(6月8日現在)
平成19年同時期届出累計	有症者15名、無症者3名、全国687名	

福井県感染症発生動向調査

[定点報告:五類感染症(週報分)] 平成20年 第25週 平成20年6月16日(月)～平成20年6月22日(日)

定点種別 (定点数)	保健所 病名	福井	坂井	二州	若狭	奥越	丹南	計	前週	全国(24週)
インフル インザ (32)	インフルエンザ (鳥インフルエンザ を除く)									456 0.10
小児科 (22)	RSウイルス感 染症								1 0.05	160 0.05
	咽頭結膜熱		3 1.00	1 0.33			3 0.60	7 0.32	27 1.23	2536 0.84
	A群溶血性レンサ 球菌咽頭炎	16 2.29	5 1.67	6 2.00		8 4.00	16 3.20	51 2.32	48 2.18	8370 2.77
	感染性胃腸炎	52 7.43	20 6.67	46 15.33	3 1.50	8 4.00	35 7.00	164 7.45	166 7.55	16842 5.57
	水痘	16 2.29	8 2.67	11 3.67	1 0.50	2 1.00	14 2.80	52 2.36	82 3.73	6788 2.25
	手足口病	4 0.57	2 0.67	2 0.67		1 0.50		9 0.41	3 0.14	4109 1.36
	伝染性紅斑		1 0.33		1 0.50			2 0.09	1 0.05	612 0.20
	突発性発しん	2 0.29	3 1.00	1 0.33		2 1.00	11 2.20	19 0.86	20 0.91	2168 0.72
	百日咳	1 0.14		1 0.33			1 0.20	3 0.14	3 0.14	252 0.08
	ヘルパンギーナ	11 1.57	1 0.33	2 0.67	5 2.50	6 3.00	10 2.00	35 1.59	49 2.23	3706 1.23
	流行性耳下腺 炎	1 0.14		8 2.67			2 0.40	11 0.50	22 1.00	1358 0.45
眼科 (3)	急性出血性結膜 炎		*	*	*	*				16 0.02
	流行性角結膜 炎						2 2.00	2 0.67		498 0.74
基幹 (6)	細菌性髄膜炎								1 0.17	7 0.02
	無菌性髄膜炎									14 0.03
	マイコプラズマ肺 炎	1 0.50						1 0.17	2 0.33	166 0.36
	クラミジア肺炎(オム 病は除く)									11 0.02

インフルエンザは、小児科定点 + 内科定点

細字は定点当たり患者数

(注) 印は、平成15年11月5日以降届出対象疾患。

*欄には定点はありません

福井県感染症発生動向調査(定点報告:五類感染症)

平成20年第25週 平成20年6月16日(月)～平成20年6月22日(日)

インフルエンザ 定点	インフルエンザ(鳥インフルエンザを除く)	小児科 定点	RSウイルス 感染症	咽頭結 膜熱	A群溶 血性レ ンサ球 菌咽頭 炎	感染性 胃腸炎	水痘	手足口 病	伝染性 紅斑	突発性 発しん	百日咳	ヘルパ ンギー ナ	流行性 耳下腺 炎	眼科・基幹 定点	急性出血 性結膜炎	流行性角 結膜炎	細菌性髄 膜炎	無菌性髄 膜炎	マイコプラ ズマ肺炎	クラミジア 肺炎(オウ ム病を除 く)	
～5ヶ月		～5ヶ月				3				1				～5ヶ月							
～11ヶ月		～11ヶ月				12	2	1		10		3	1	～11ヶ月							
1歳		1歳		1	1	20	15	4		8		13		1歳							
2歳		2歳			2	18	9	2				8	2	2歳							
3歳		3歳		1	6	20	12		2			5	3	3歳							
4歳		4歳		1	6	24	8					3	1	4歳							
5歳		5歳		3	13	12	3	1				2	2	5歳						1	
6歳		6歳			4	10	2					1		6歳							
7歳		7歳		1	6	10							1	7歳							
8歳		8歳			3	3	1							8歳							
9歳		9歳			2	7								9歳							
10～14歳		10～14歳			7	12		1			2			10～14歳							
15～19歳		15～19歳				5							1	15～19歳							
20～29歳		20歳以上			1	8					1			20～29歳		1					
30～39歳														30～39歳							
40～49歳														40～49歳		1					
50～59歳														50～59歳							
60～69歳														60～69歳							
70～79歳														70歳以上							
80歳以上																					
合計		合計		7	51	164	52	9	2	19	3	35	11	合計		2				1	
前期計		前期計	1	27	48	166	82	3	1	20	3	49	22	前期計			1			2	
当期間/前期	***	当期間/前期		0.26	1.06	0.99	0.63	3	2	0.95	1	0.71	0.5	当期間/前期	***	***		***		0.5	***
増減数		増減数	-1	-20	3	-2	-30	6	1	-1		-14	-11	増減数		2	-1			-1	

(注) 印は、平成15年11月5日以降届出対象疾患

***は前期計が"0"のとき