

福井県感染症発生動向調査速報

<<平成20年>>

<週報> 第24週 (平成20年 6月 9日 ~ 6月15日)

発行日: 平成20年6月18日

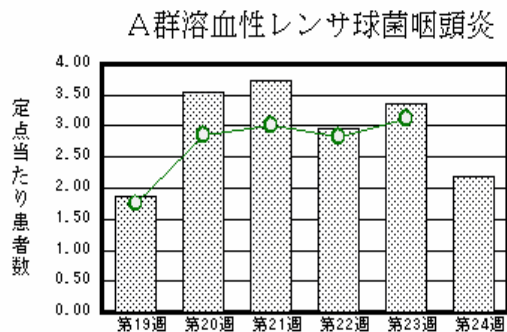
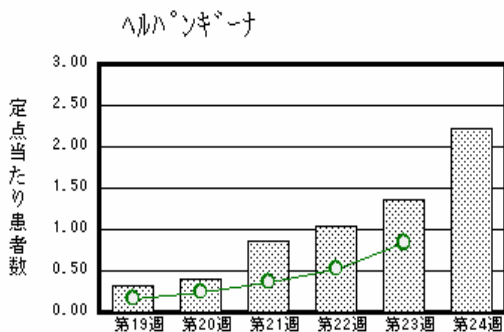
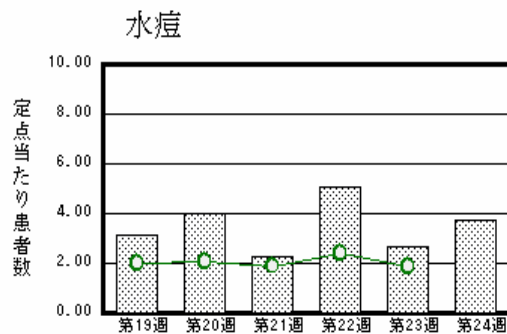
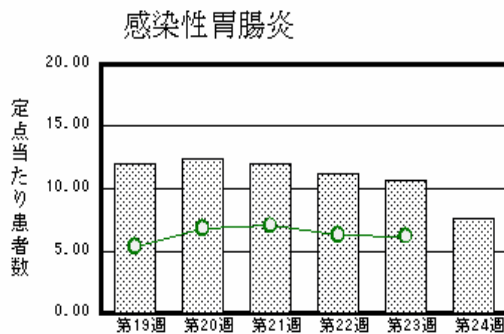
<月報> 第5月 (平成20年 5月 1日 ~ 5月31日)

発行: 福井県健康福祉部健康増進課

福井県衛生環境研究センター
kansen@erc.pref.fukui.jp

注目疾患の動向

1. 【今週の上位5疾患】 感染性胃腸炎166名(7.55名) 水痘82名(3.73名) ヘルパンギーナ49名(2.23名) A群溶血性レンサ球菌咽頭炎48名(2.18名) 咽頭結膜熱27名(1.23名) ()内は定点当たり人数
2. 【報告数の多い疾患】 感染性胃腸炎(166名) 水痘(82名) ヘルパンギーナ(49名) A群溶血性レンサ球菌咽頭炎(48名) 咽頭結膜熱(27名)
3. 【感染性胃腸炎】報告数は166名です。定点当たり報告数は減少しました(10.68名 7.55名)。地域別にみると、福井地区10.43名、丹南地区8.60名、二州地区7.67名、坂井地区5.00名、若狭地区3.50名、奥越地区2.50名の順となっています。
4. 【水痘】報告数は82名です。定点当たり報告数は増加しました(2.64名 3.73名)。地域別にみると、二州地区7.00名、丹南地区5.00名、福井地区4.00名、坂井地区1.67名、奥越地区1.00名、若狭地区0.50名の順となっています。
5. 【ヘルパンギーナ】報告数は49名です。定点当たり報告数は増加しました(1.36名 2.23名)。地域別にみると、丹南地区4.80名、奥越地区2.50名、福井地区1.43名、坂井地区1.33名、二州地区1.33名、若狭地区1.00名の順となっています。
6. 【A群溶血性レンサ球菌咽頭炎】報告数は48名です。定点当たり報告数は減少しました(3.36名 2.18名)。地域別にみると、丹南地区3.00名、福井地区2.71名、二州地区2.33名、奥越地区1.50名、坂井地区1.33名の順となっています。



棒グラフは福井県、折れ線グラフは全国の数値を表しています。

各疾患の動向グラフについては福井県感染症情報のホームページをご覧ください。

感染症週報全国版の要点

2008年第22週号(5月26日~6月1日)要点

発生動向総覧	<第22週> 手足口病の定点当たり報告数は第15週以降増加が続いている / その他最新動向
注目すべき感染症	<咽頭結膜熱> 第22週の定点当たり報告数は、過去10年間の同週と比較して最も報告数の多かった2006年に次ぐ報告数となっている
病原体情報	麻疹ウイルス2008年 / インフルエンザウイルス2007/08 シーズン / 感染性胃腸炎関連ウイルス2007/08 シーズン
速報	結婚式披露宴会場で発生したノロウイルスによる集団感染性胃腸炎事例 - 長野県
海外感染症情報	<今週は該当記事はありません>
感染症の話	<今週はお休みです>

詳細は国立感染症研究所感染症情報センターのホームページをご覧ください。 <http://www.idsc.nih.go.jp>

全数届出の感染症(福井県)

- 1類感染症:報告はありませんでした。
- 2類感染症:結核1名の報告がありました。
- 3類感染症:腸管出血性大腸菌感染症1名の報告がありました。(下表参照)
- 4類感染症:報告はありませんでした。
- 5類感染症全数把握対象:麻しん2名の報告がありました。
(なお、第21週、第23週に各麻しん1名の報告がありました)

疾病名	腸管出血性大腸菌感染症(3類感染症)	
患者	女性 1名	
主な症状	なし	
感染原因・感染経路	調査中	
平成20年	福井県	有症者 8名、無症者 7名
	全国	489名(5月25日現在)
平成19年同時期届出累計	有症者15名、無症者3名、全国390名	

福井県感染症発生動向調査

[定点報告:五類感染症(週報分)] 平成20年 第24週 平成20年6月9日(月)～平成20年6月15日(日)

定点種別 (定点数)	保健所 病名	福井	坂井	二州	若狭	奥越	丹南	計	前週	全国(23週)
		インフル インザ (32)	インフルエンザ (鳥インフルエンザ を除く)							
小児科 (22)	RSウイルス感 染症			1 0.33				1 0.05	2 0.09	142 0.05
	咽頭結膜熱	2 0.29	12 4.00	5 1.67			8 1.60	27 1.23	30 1.36	2039 0.67
	A群溶血性レン 球菌咽頭炎	19 2.71	4 1.33	7 2.33		3 1.50	15 3.00	48 2.18	74 3.36	9415 3.12
	感染性胃腸炎	73 10.43	15 5.00	23 7.67	7 3.50	5 2.50	43 8.60	166 7.55	235 10.68	18726 6.20
	水痘	28 4.00	5 1.67	21 7.00	1 0.50	2 1.00	25 5.00	82 3.73	58 2.64	5686 1.88
	手足口病	1 0.14	1 0.33				1 0.20	3 0.14	4 0.18	3146 1.04
	伝染性紅斑						1 0.20	1 0.05	1 0.05	608 0.20
	突発性発しん	6 0.86	4 1.33	5 1.67			5 1.00	20 0.91	11 0.50	2132 0.71
	百日咳			1 0.33		1 0.50	1 0.20	3 0.14	8 0.36	324 0.11
	ヘルパンギーナ	10 1.43	4 1.33	4 1.33	2 1.00	5 2.50	24 4.80	49 2.23	30 1.36	2547 0.84
流行性耳下腺 炎	4 0.57	1 0.33	14 4.67			3 0.60	22 1.00	9 0.41	1513 0.50	
眼科 (3)	急性出血性結膜 炎		*	*	*	*				17 0.03
	流行性角結膜 炎								1 0.33	528 0.78
基幹 (6)	細菌性髄膜炎	1 0.50						1 0.17		5 0.01
	無菌性髄膜炎		*							12 0.03
	マイコプラズマ肺 炎				2 2.00			2 0.33	4 0.67	182 0.39
	クラミジア肺炎(オム 病は除く)									11 0.02

インフルエンザは、小児科定点+内科定点

細字は定点当たり患者数

(注) 印は、平成15年11月5日以降届出対象疾患。

*欄には定点はありません

福井県感染症発生動向調査(定点報告:五類感染症)

平成20年第24週 平成20年6月9日(月)～平成20年6月15日(日)

インフルエンザ 定点	インフルエンザ(鳥インフルエンザを除く)	小児科 定点	RSウイルス 感染症	咽頭結 膜熱	A群溶 血性レ ンサ球 菌咽頭 炎	感染性 胃腸炎	水痘	手足口 病	伝染性 紅斑	突発性 発しん	百日咳	ヘルパ ンギー ナ	流行性 耳下腺 炎	眼科・基幹 定点	急性出血 性結膜炎	流行性角 結膜炎	細菌性髄 膜炎	無菌性髄 膜炎	マイコプラ ズマ肺炎	クラミジア 肺炎(オウ ム病を除 く)	
～5ヶ月		～5ヶ月				3	6				1			～5ヶ月							
～11ヶ月		～11ヶ月		3		15	5			13		4		～11ヶ月							
1歳		1歳		5	1	19	18	2		7		16		1歳							
2歳		2歳	1	4	1	14	14					11	4	2歳						1	
3歳		3歳		4	9	19	18		1			7	7	3歳							
4歳		4歳		3	8	20	12	1				3	2	4歳							
5歳		5歳		2	12	9	6				1	4	5	5歳							
6歳		6歳			6	10	1					1	1	6歳							
7歳		7歳		3	5	12						1	1	7歳							
8歳		8歳			5	5						1		8歳							
9歳		9歳		1	1	12	2							9歳							
10～14歳		10～14歳		1		15					1		2	10～14歳						1	
15～19歳		15～19歳				4								15～19歳							
20～29歳		20歳以上		1		9						1		20～29歳							
30～39歳														30～39歳			1				
40～49歳														40～49歳							
50～59歳														50～59歳							
60～69歳														60～69歳							
70～79歳														70歳以上							
80歳以上																					
合計		合計	1	27	48	166	82	3	1	20	3	49	22	合計			1			2	
前期計		前期計	2	30	74	235	58	4	1	11	8	30	9	前期計		1				4	
当期間/前期	***	当期間/前期	0.5	0.9	0.65	0.71	1.41	0.75	1	1.82	0.38	1.63	2.44	当期間/前期	***		***	***	0.5	***	
増減数		増減数	-1	-3	-26	-69	24	-1		9	-5	19	13	増減数		-1	1			-2	

(注) 印は、平成15年11月5日以降届出対象疾患

***は前期計が"0"のとき

福井県感染症発生動向調査(定点報告:五類感染症月報分)

平成20年5月

[患者数:人]

	STD 定点数	性器クラミジア		性器ヘルペス		尖圭コンジローマ		淋菌感染症		合計		基幹 定点数	メチシリン耐性黄色ブドウ球菌感染症	ペニシリン耐性肺炎球菌感染症	薬剤耐性緑膿菌感染症	合計
		男	女	男	女	男	女	男	女	男	女					
福井	2		1	1		1				2	1	2				
坂井	1	1								1		0				
二州	1		1								1	1				
若狭	0											1				
奥越	0											1				
丹南	1	6		1				1		8		1				
合計	5	7	2	2		1		1		11	2	6	25	20		45
前期計	5	2	4	2						4	4	6	31	10		41
当期間/前期		3.5	0.5	1	***	***	***	***	***	2.75	0.5		0.81	2	***	1.1
増減数		5	-2			1		1		7	-2		-6	10		4

[定点当たり患者数:人/定点]

	STD 定点数	性器クラミジア		性器ヘルペス		尖圭コンジローマ		淋菌感染症		合計		基幹 定点数	メチシリン耐性黄色ブドウ球菌感染症	ペニシリン耐性肺炎球菌感染症	薬剤耐性緑膿菌感染症	合計
		男	女	男	女	男	女	男	女	男	女					
福井	2		0.50	0.50		0.50				1.00	0.50	2				
坂井	1	1.00								1.00		0				
二州	1		1.00								1.00	1				
若狭	0											1				
奥越	0											1				
丹南	1	6.00		1.00				1.00		8.00		1				
合計	5	1.40	0.40	0.40		0.20		0.20		2.20	0.40	6	4.17	3.33		7.50
全国5月	961	1.15	1.43	0.34	0.45	0.31	0.23	0.72	0.17	2.52	2.28	466	4.10	1.07	0.07	5.24

[年齢階層別患者数:人]

	STD	性器クラミジア		性器ヘルペス		尖圭コンジローマ		淋菌感染症		合計		基幹	メチシリン耐性黄色ブドウ球菌感染症	ペニシリン耐性肺炎球菌感染症	薬剤耐性緑膿菌感染症	合計
		男	女	男	女	男	女	男	女	男	女					
0歳														3		3
1歳~4歳														9		9
5歳~9歳																
10歳~14歳														1		1
15歳~19歳																
20歳~24歳		2	1					1		3	1					
25歳~29歳		1	1	1						2	1					
30歳~34歳		3		1						4						
35歳~39歳						1				1			1			1
40歳~44歳														1		1
45歳~49歳		1								1						
50歳~54歳																
55歳~59歳													1			1
60歳~64歳													2	1		3
65歳~69歳													3	1		4
70歳以上													18	4		22
合計		7	2	2		1		1		11	2		25	20		45
前期計		2	4	2						4	4		31	10		41
当期間/前期		3.5	0.5	1	***	***	***	***	***	2.75	0.5		0.81	2	***	1.1
増減数		5	-2			1		1		7	-2		-6	10		4

***は前期計が 0 のとき