

福井県感染症発生動向調査速報

＜＜令和5年＞＞

＜週報＞ 第8週（令和5年2月20日～2月26日）

発行日：令和5年3月1日

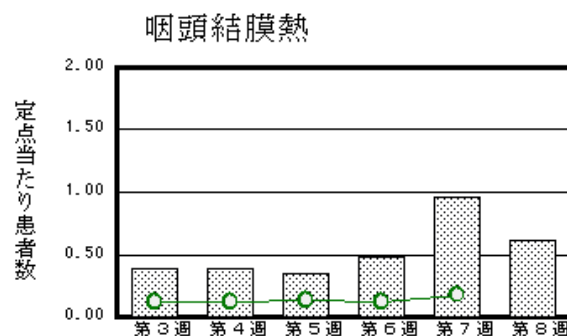
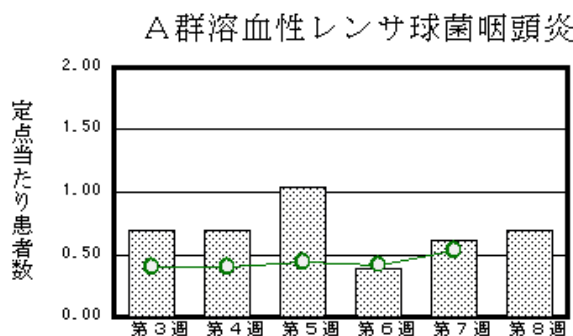
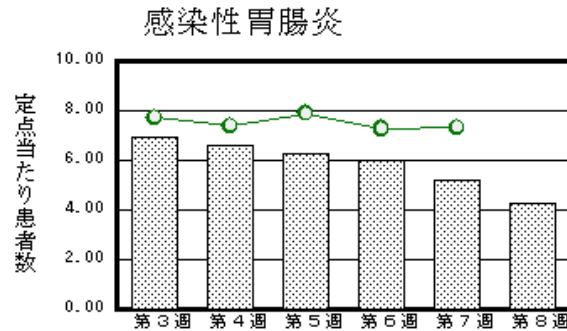
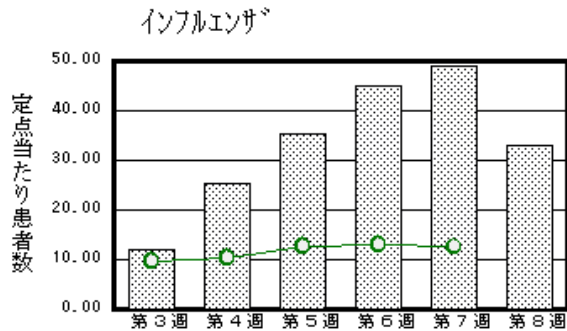
発行：福井県健康福祉部保健予防課

福井県衛生環境研究センター

kansen-fk@pref.fukui.lg.jp

◆注目疾患の動向

- 【今週の上位5疾患】①インフルエンザ1227名(33.16名) ②感染性胃腸炎98名(4.26名) ③A群溶血性レンサ球菌咽頭炎16名(0.70名) ④咽頭結膜熱14名(0.61名) ⑤手足口病10名(0.43名)
()内は定点当たり人数
- 【報告数の多い疾患】①インフルエンザ(1227名) ②感染性胃腸炎(98名) ③A群溶血性レンサ球菌咽頭炎(16名) ④咽頭結膜熱(14名) ⑤手足口病(10名)
- 【インフルエンザ】報告数は1227名です。定点当たり報告数は減少しました(48.95名→33.16名)。地域別にみると、丹南地区37.63名、奥越地区36.67名、福井市地区33.64名、坂井地区33.60名、若狭地区30.33名、二州地区28.80名、福井地区21.50名の順となっています。
- 【感染性胃腸炎】報告数は98名です。定点当たり報告数は減少しました(5.17名→4.26名)。地域別にみると、二州地区6.67名、若狭地区5.50名、坂井地区5.33名、福井市地区4.43名、丹南地区3.40名、福井地区3.00名の順となっています。
- 【A群溶血性レンサ球菌咽頭炎】報告数は16名です。定点当たり報告数は増加しました(0.61名→0.70名)。地域別にみると、丹南地区1.40名、福井市地区0.71名、坂井地区0.67名、二州地区0.67名の順となっています。
- 【咽頭結膜熱】報告数は14名です。定点当たり報告数は減少しました(0.96名→0.61名)。地域別にみると、若狭地区3.50名、奥越地区1.00名、坂井地区0.67名、福井市地区0.29名、丹南地区0.20名の順となっています。



※ 棒グラフは福井県、折れ線グラフは全国の数値を表しています。

◎ 各疾患の動向グラフについては福井県感染症情報のホームページをご覧ください。

◆感染症週報全国版の要点

2023年第6週(2月6日～2月12日)

発生動向総覧	＜第6週＞インフルエンザの定点当たり報告数は過去5年間の同時期の平均より少ないが、第8週以降増加が続いている。基幹定点医療機関からのインフルエンザによる入院患者報告数は、2023年第1週以降、毎週150例を上回っている
注目すべき感染症	＜今週は該当記事はありません＞
感染症関連情報	◆病原体情報 病原微生物検出情報(IASR) ◆海外感染症情報 厚生労働省検疫所(FORTH)麻疹-南スーダン共和国/新型コロナウイルス感染症に係る世界の状況報告(更新102)/コレラ-コンゴ民主共和国/赤道ギニア-史上初のマールブルグ病の発生を確認/コレラ-マラウイ共和国/複数国におけるmpox(サル痘)のアウトブレイク(更新15) ◆その他 新型コロナウイルス感染症関連情報について
速報	＜今週は該当記事はありません＞

※ 詳細は国立感染症研究所感染症疫学センターのホームページをご覧ください。 <http://www.nih.go.jp/niid/ja/from-idsc.html>

◆全数届出の感染症(福井県)

- 一類感染症：報告はありませんでした。
- 二類感染症：結核（丹南1名）の報告がありました。
- 三類感染症：報告はありませんでした。
- 四類感染症：レジオネラ症（二州1名）の報告がありました。
- 五類感染症全数把握対象：報告はありませんでした。
- 新型インフルエンザ等感染症：新型コロナウイルス感染症（福井県865名）の報告がありました。

類型	病名	年齢								
		0～9	10～19	20～29	30～39	40～49	50～59	60以上	不明	
二類	結核								1	
四類	レジオネラ症								1	
新型インフルエンザ等感染症	新型コロナウイルス感染症	114	98	97	117	125	82	232		

◆福井県感染症発生動向調査

[定点報告:五類感染症(週報分)] 令和5年 第8週 令和5年2月20日(月)～令和5年2月26日(日)

定点種別 (定点数)	保健所 病名	福井市	福井	坂井	奥越	丹南	二州	若狭	計	前週	全国(7週)
インフルエンザ (37)	インフルエンザ (鳥インフルエンザを除く)	370 33.64	43 21.50	168 33.60	110 36.67	301 37.63	144 28.80	91 30.33	1227 33.16	1811 48.95	62101 12.56
小児科 (23)	RSウイルス感染症	1 0.14				3 0.60		1 0.50	5 0.22	6 0.26	1009 0.32
	咽頭結膜熱	2 0.29		2 0.67	2 1.00	1 0.20		7 3.50	14 0.61	22 0.96	554 0.18
	A群溶血性レンサ球菌咽頭炎	5 0.71		2 0.67		7 1.40	2 0.67		16 0.70	14 0.61	1660 0.53
	感染性胃腸炎	31 4.43	3 3.00	16 5.33		17 3.40	20 6.67	11 5.50	98 4.26	119 5.17	23029 7.31
	水痘					1 0.20		2 1.00	3 0.13		264 0.08
	手足口病	5 0.71				4 0.80	1 0.33		10 0.43	12 0.52	242 0.08
	伝染性紅斑										46 0.01
	突発性発しん	1 0.14			1 0.50	1 0.20		1 0.50	4 0.17	3 0.13	686 0.22
	ヘルパンギーナ	1 0.14							1 0.04		157 0.05
	流行性耳下腺炎							1 0.33	1 0.04	1 0.04	96 0.03
眼科 (3)	急性出血性結膜炎		*	*	*		*	*			5 0.01
	流行性角結膜炎									1 0.33	155 0.22
基幹 (6)	細菌性髄膜炎										8 0.02
	無菌性髄膜炎										10 0.02
	マイコプラズマ肺炎										8 0.02
	クラミジア肺炎(オウム病は除く)		*	*							
	感染性胃腸炎(ロタウイルス)										10 0.02
	インフルエンザ(入院患者数)	8 4.00							8 1.33	12 2.00	253 0.54

インフルエンザは、小児科定点+内科定点
細字は定点当たり患者数

*欄には定点はありません

◆福井県感染症発生動向調査(定点報告:五類感染症)

令和5年第8週

令和5年2月20日(月)～令和5年2月26日(日)

インフルエンザ 定点	インフルエンザ(鳥インフルエンザを除く)	小児科 定点	RSウイルス感染症	咽頭結膜熱	A群溶血性レンサ球菌咽頭炎	感染性胃腸炎	水痘	手足口病	伝染性紅斑	突発性発しん	ヘルパンギーナ	流行性耳下腺炎	眼科・基幹 定点	急性出血性結膜炎	流行性角結膜炎	細菌性髄膜炎	無菌性髄膜炎	マイコプラズマ肺炎	クラミジア肺炎(オウム病を除く)	感染性胃腸炎(ロタウイルス)	インフルエンザ(入院患者数)	
～5ヶ月	8	～5ヶ月											～5ヶ月									1
～11ヶ月	13	～11ヶ月	1	1		1				4	1		～11ヶ月									
1歳	66	1歳	3	11	1	11		9					1歳									
2歳	73	2歳	1	2	3	19		1					2歳									
3歳	99	3歳			2	13							3歳									1
4歳	88	4歳			1	12							4歳									1
5歳	89	5歳			1	8							5歳									
6歳	98	6歳			1	6							6歳									2
7歳	124	7歳			1	7							7歳									
8歳	78	8歳			2	7							8歳									
9歳	76	9歳			2	3	1					1	9歳									
10～14歳	238	10～14歳			1	10	2						10～14歳									
15～19歳	44	15～19歳											15～19歳									
20～29歳	13	20歳以上			1	1							20～29歳									
30～39歳	49												30～39歳									
40～49歳	32												40～49歳									2
50～59歳	7												50～59歳									
60～69歳	14												60～69歳									
70～79歳	10												70歳以上									1
80歳以上	8																					
合計	1227	合計	5	14	16	98	3	10		4	1	1	合計									8
前期計	1811	前期計	6	22	14	119		12		3		1	前期計		1							12
当期間/前期	0.68	当期間/前期	0.83	0.64	1.14	0.82	***	0.83	***	1.33	***	1	当期間/前期	***		***	***	***	***	***	***	0.67
増減数	-584	増減数	-1	-8	2	-21	3	-2		1	1		増減数		-1							-4

***は前期計が"0"のとき