

福井県感染症発生動向調査速報

＜＜令和4年＞＞

＜週報＞ 第30週（令和4年7月25日～7月31日）

発行日： 令和4年8月3日

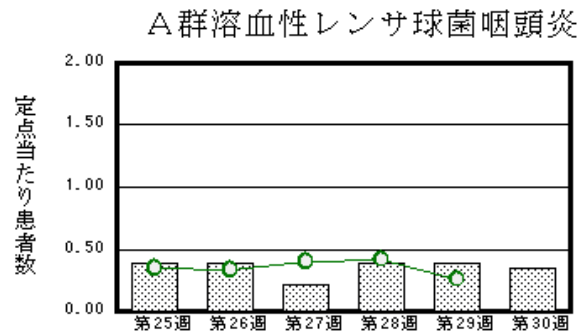
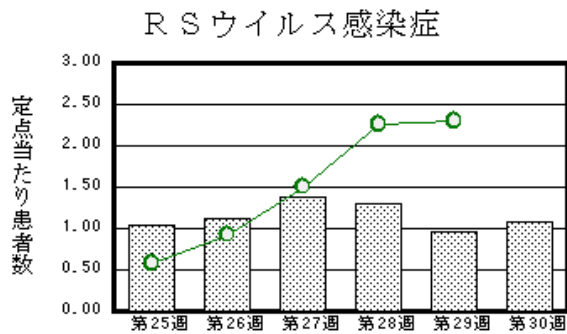
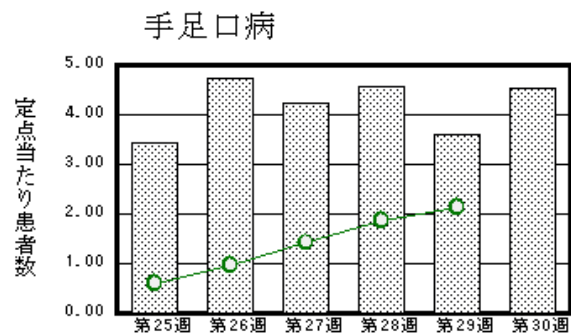
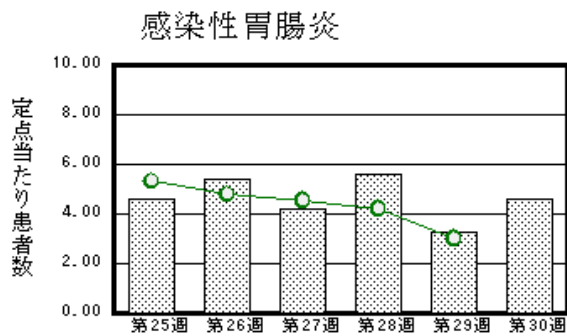
発行： 福井県健康福祉部保健予防課

福井県衛生環境研究センター

kansen@erc.pref.fukui.jp

◆注目疾患の動向

- 【今週の上位5疾患】①感染性胃腸炎105名(4.57名) ②手足口病104名(4.52名) ③RSウイルス感染症25名(1.09名) ④A群溶血性レンサ球菌咽頭炎8名(0.35名) ⑤ヘルパンギーナ7名(0.30名)
()内は定点当たり人数
- 【報告数の多い疾患】①感染性胃腸炎(105名) ②手足口病(104名) ③RSウイルス感染症(25名) ④A群溶血性レンサ球菌咽頭炎(8名) ⑤ヘルパンギーナ(7名)
- 【感染性胃腸炎】報告数は105名です。定点当たり報告数は増加しました(3.30名→4.57名)。地域別にみると、二州地区8.67名、丹南地区6.40名、福井市地区4.29名、坂井地区3.33名、若狭地区2.50名、福井地区2.00名の順となっています。
- 【手足口病】報告数は104名です。定点当たり報告数は増加しました(3.61名→4.52名)。地域別にみると、坂井地区10.67名、若狭地区5.50名、二州地区4.33名、福井市地区4.14名、丹南地区2.80名、福井地区2.00名、奥越地区1.50名の順となっています。
- 【RSウイルス感染症】報告数は25名です。定点当たり報告数は増加しました(0.96名→1.09名)。地域別にみると、丹南地区1.80名、福井市地区1.43名、坂井地区1.00名、二州地区1.00名の順となっています。
- 【A群溶血性レンサ球菌咽頭炎】報告数は8名です。定点当たり報告数は減少しました(0.39名→0.35名)。地域別にみると、二州地区1.00名、奥越地区0.50名、丹南地区0.40名、坂井地区0.33名、福井市地区0.14名の順となっています。



※ 棒グラフは福井県、折れ線グラフは全国の数値を表しています。

◎ 各疾患の動向グラフについては福井県感染症情報のホームページをご覧ください。

◆感染症週報全国版の要点

2022年第28週(7月11日～7月17日)

発生動向総覧	＜第28週＞手足口病の定点当たり報告数は当該週の過去5年間の平均を下回っているが、第19週以降増加が続いている ＜6月＞性感染症・薬剤耐性菌感染症について
注目すべき感染症	＜今週は該当記事はありません＞
感染症関連情報	◆病原体情報 病原微生物検出情報(IASR) ◆海外感染症情報 厚生労働省検疫所(FORTH) ガーナ共和国におけるマールブルグ病/ソマリア連邦共和国におけるコレラ(WHO2022年7月20日)/新型コロナウイルス感染症に係る世界の状況報告(WHO2022年7月20日)(更新73)/ガーナ共和国-国内史上初のマールブルグ病の発生を発表 ◆その他 新型コロナウイルス感染症関連情報について
速報	＜今週は該当記事はありません＞

※ 詳細は国立感染症研究所感染症疫学センターのホームページをご覧ください。 <http://www.nih.go.jp/niid/ja/from-idsc.html>

◆全数届出の感染症(福井県)

一類感染症：報告はありませんでした。
 二類感染症：結核（丹南1名）の報告がありました。
 三類感染症：報告はありませんでした。
 四類感染症：報告はありませんでした。
 五類感染症全数把握対象：百日咳（丹南1名）の報告がありました。
 （なお、梅毒は第28週に福井市2名の報告がありました。）
 新型インフルエンザ等感染症：新型コロナウイルス感染症（福井市3728名、福井194名、坂井1149名、奥越332名、丹南1698名、二州494名、若狭587、県外・不明53名）の報告がありました。

類型	病名	年齢							
		0～9	10～19	20～29	30～39	40～49	50～59	60以上	不明
二類	結核							1	
五類	百日咳							1	
新型インフルエンザ等感染症	新型コロナウイルス感染症	1376	1336	902	1293	1330	741	1256	1

◆福井県感染症発生動向調査

[定点報告:五類感染症(週報分)] 令和4年 第30週 令和4年7月25日(月)～令和4年7月31日(日)

定点種別 (定点数)	保健所 病名	福井市	福井	坂井	奥越	丹南	二州	若狭	計	前週	全国(29週)	
インフルエンザ (32)	インフルエンザ (鳥インフルエンザを除く)									2 0.06	184 0.04	
小児科 (23)	RSウイルス感染症	10 1.43		3 1.00		9 1.80	3 1.00		25 1.09	22 0.96	7170 2.30	
	咽頭結膜熱	1 0.14		2 0.67		1 0.20			4 0.17	2 0.09	618 0.20	
	A群溶血性レンサ球菌咽頭炎	1 0.14		1 0.33	1 0.50	2 0.40	3 1.00		8 0.35	9 0.39	819 0.26	
	感染性胃腸炎	30 4.29	2 2.00	10 3.33		32 6.40	26 8.67	5 2.50	105 4.57	76 3.30	9446 3.02	
	水痘	1 0.14					1 0.33		2 0.09	1 0.04	210 0.07	
	手足口病	29 4.14	2 2.00	32 10.67	3 1.50	14 2.80	13 4.33	11 5.50	104 4.52	83 3.61	6684 2.14	
	伝染性紅斑										31 0.01	
	突発性発しん	1 0.14						1 0.33	2 1.00	4 0.17	11 0.48	942 0.30
	ヘルパンギーナ		1 1.00	1 0.33				3 1.00	2 1.00	7 0.30	10 0.43	1682 0.54
眼科 (3)	流行性耳下腺炎										92 0.03	
	急性出血性結膜炎		*	*	*		*	*			7 0.01	
基幹 (6)	流行性角結膜炎									1 0.33	137 0.20	
	細菌性髄膜炎										5 0.01	
	無菌性髄膜炎										11 0.02	
	マイコプラズマ肺炎		*	*							3 0.01	
	クラミジア肺炎(オウム病は除く)											
	感染性胃腸炎(ロタウイルス)											
	インフルエンザ(入院患者数)										※1	

インフルエンザは、小児科定点+内科定点

*欄には定点はありません

細字は定点当たり患者数

※1は、2021/2022シーズンの全国の集計は第10週で終了いたしました。

◆福井県感染症発生動向調査(定点報告:五類感染症)

令和4年第30週 令和4年7月25日(月)～令和4年7月31日(日)

インフルエンザ 定点	インフルエ ンザ(鳥イン フルエンザ を除く)	小児科 定点	RSウイ ルス感 染症	咽頭結 膜熱	A群溶 血性レ ンサ球 菌咽頭 炎	感染性 胃腸炎	水痘	手足口 病	伝染性 紅斑	突発性 発しん	ヘルパ ンギー ナ	流行性 耳下腺 炎	眼科・基幹 定点	急性出血 性結膜炎	流行性角 結膜炎	細菌性髄 膜炎	無菌性髄 膜炎	マイコプラ ズマ肺炎	クラミジア 肺炎(オウ ム病を除 く)	感染性胃 腸炎(ロタ ウイルス)	インフル エンザ(入 院患者 数)	
～5ヶ月		～5ヶ月	2			2							～5ヶ月									
～11ヶ月		～11ヶ月	4			7		12		2	1		～11ヶ月									
1歳		1歳	11	2		25		36		2	3		1歳									
2歳		2歳	6	1	1	20	1	39			2		2歳									
3歳		3歳	2		4	12		12					3歳									
4歳		4歳		1		8	1	3					4歳									
5歳		5歳				9		1			1		5歳									
6歳		6歳				5		1					6歳									
7歳		7歳			1	4							7歳									
8歳		8歳				2							8歳									
9歳		9歳				1							9歳									
10～14歳		10～14歳			1	4							10～14歳									
15～19歳		15～19歳			1	4							15～19歳									
20～29歳		20歳以上				2							20～29歳									
30～39歳													30～39歳									
40～49歳													40～49歳									
50～59歳													50～59歳									
60～69歳													60～69歳									
70～79歳													70歳以上									
80歳以上																						
合計		合計	25	4	8	105	2	104		4	7		合計									
前期計	2	前期計	22	2	9	76	1	83		11	10		前期計		1							
当期間/前期		当期間/前期	1.14	2	0.89	1.38	2	1.25	***	0.36	0.7	***	当期間/前期	***		***	***	***	***	***	***	
増減数	-2	増減数	3	2	-1	29	1	21		-7	-3		増減数		-1							

***は前期計が"0"のとき