

福井県感染症発生動向調査速報

<<令和4年>>

<週報> 第29週 (令和4年7月18日～7月24日)

発行日: 令和4年7月27日

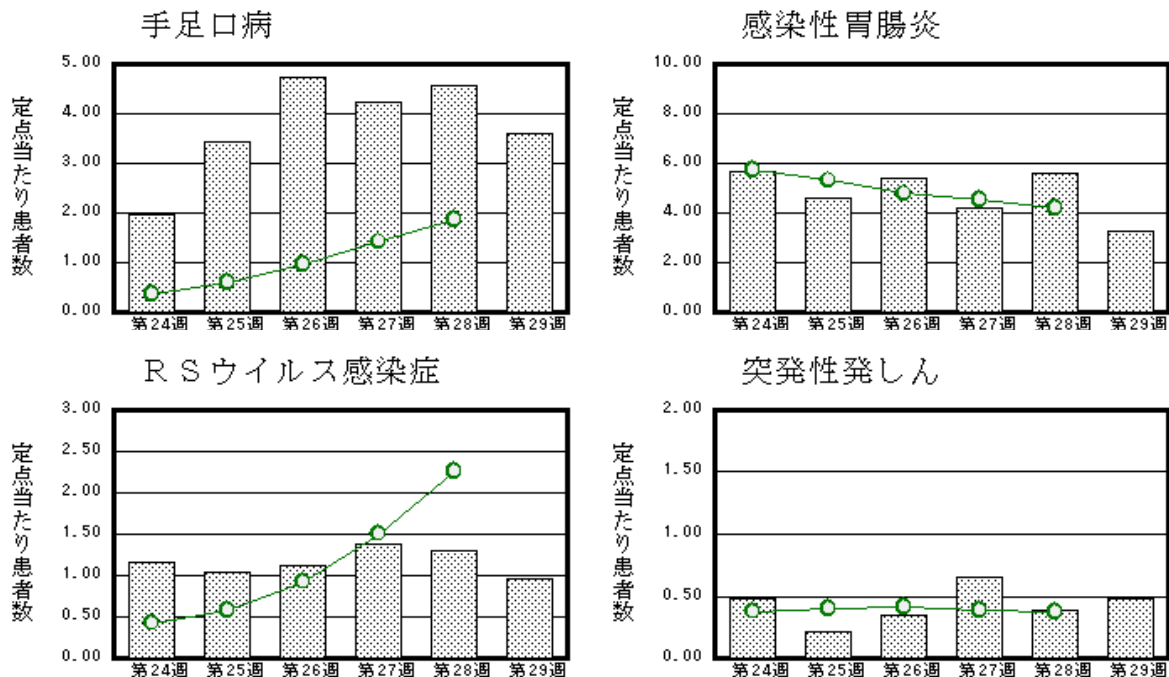
発行: 福井県健康福祉部保健予防課

福井県衛生環境研究センター

kansen@erc.pref.fukui.jp

◆注目疾患の動向

- 【今週の上位5疾患】①手足口病83名(3.61名) ②感染性胃腸炎76名(3.30名) ③RSウイルス感染症22名(0.96名) ④突発性発しん11名(0.48名) ⑤ヘルパンギーナ10名(0.43名)
()内は定点当たり人数
- 【報告数の多い疾患】①手足口病(83名) ②感染性胃腸炎(76名) ③RSウイルス感染症(22名) ④突発性発しん(11名) ⑤ヘルパンギーナ(10名)
- 【手足口病】報告数は83名です。定点当たり報告数は減少しました(4.57名→3.61名)。地域別にみると、坂井地区10.67名、丹南地区4.20名、二州地区3.00名、福井市地区2.14名、若狭地区2.00名、福井地区1.00名、奥越地区0.50名の順となっています。
- 【感染性胃腸炎】報告数は76名です。定点当たり報告数は減少しました(5.57名→3.30名)。地域別にみると、二州地区7.33名、福井地区4.00名、丹南地区3.80名、若狭地区3.50名、福井市地区2.71名、坂井地区1.67名の順となっています。
- 【RSウイルス感染症】報告数は22名です。定点当たり報告数は減少しました(1.30名→0.96名)。地域別にみると、福井市地区2.29名、丹南地区1.00名、坂井地区0.33名の順となっています。
- 【突発性発しん】報告数は11名です。定点当たり報告数は増加しました(0.39名→0.48名)。地域別にみると、若狭地区1.50名、丹南地区1.00名、二州地区1.00名の順となっています。



※ 棒グラフは福井県、折れ線グラフは全国の数値を表しています。

◎ 各疾患の動向グラフについては福井県感染症情報のホームページをご覧ください。

◆感染症週報全国版の要点

2022年第27週(7月4日～7月10日)

発生動向総覧	<第27週> 手足口病の定点当たり報告数は当該週の過去5年間の平均を下回っているが、第19週以降増加が続いている
注目すべき感染症	<今週は該当記事はありません>
感染症関連情報	◆病原体情報 病原微生物検出情報(IASR) ◆海外感染症情報 厚生労働省検疫所(FORTH) 複数国における小児の原因不明の重症急性肝炎(WHO2022年7月12日)/新型コロナウイルス感染症に係る世界の状況報告(WHO)(更新72) ◆その他 新型コロナウイルス感染症関連情報について
速報	<今週は該当記事はありません>

※ 詳細は国立感染症研究所感染症疫学センターのホームページをご覧ください。 <http://www.nih.go.jp/niid/ja/from-idsc.html>

◆全数届出の感染症(福井県)

一類感染症：報告はありませんでした。
 二類感染症：結核（二州1名）の報告がありました。
 三類感染症：腸管出血性大腸菌感染症（丹南1名）の報告がありました。
 四類感染症：報告はありませんでした。
 五類感染症全数把握対象：梅毒（福井市1名）の報告がありました。
 （なお、侵襲性肺炎球菌感染症は第28週に福井市1名、梅毒は第28週に福井市1名の報告がありました。）
 新型インフルエンザ等感染症：新型コロナウイルス感染症（福井市2099名、福井174名、坂井464名、奥越226名、丹南1280名、二州379名、若狭429、県外在住22名、非公表134名）の報告がありました。

類型	病名	年齢							
		0～9	10～19	20～29	30～39	40～49	50～59	60以上	非公表
二類	結核							1	
三類	腸管出血性大腸菌感染症			1					
五類	梅毒						1		
新型インフルエンザ等感染症	新型コロナウイルス感染症	1155	917	460	742	711	399	685	138

◆福井県感染症発生動向調査

[定点報告:五類感染症(週報分)] 令和4年 第29週 令和4年7月18日(月)～令和4年7月24日(日)

定点種別 (定点数)	保健所 病名	福井市	福井	坂井	奥越	丹南	二州	若狭	計	前週	全国(28週)
インフルエンザ [*] (32)	インフルエンザ (鳥インフルエンザを除く)						1 0.20	1 0.33	2 0.06		142 0.03
小児科 (23)	RSウイルス感染症	16 2.29		1 0.33		5 1.00			22 0.96	30 1.30	7016 2.26
	咽頭結膜熱			1 0.33				1 0.50	2 0.09	14 0.61	1064 0.34
	A群溶血性レンサ球菌咽頭炎	2 0.29		1 0.33		3 0.60	2 0.67	1 0.50	9 0.39	9 0.39	1302 0.42
	感染性胃腸炎	19 2.71	4 4.00	5 1.67		19 3.80	22 7.33	7 3.50	76 3.30	128 5.57	13086 4.22
	水痘				1 0.50				1 0.04		241 0.08
	手足口病	15 2.14	1 1.00	32 10.67	1 0.50	21 4.20	9 3.00	4 2.00	83 3.61	105 4.57	5787 1.87
	伝染性紅斑										39 0.01
	突発性発しん					5 1.00	3 1.00	3 1.50	11 0.48	9 0.39	1145 0.37
	ヘルパンギーナ	4 0.57		1 0.33		4 0.80		1 0.50	10 0.43	4 0.17	1571 0.51
	流行性耳下腺炎										110 0.04
眼科 (3)	急性出血性結膜炎		*	*	*		*	*			5 0.01
	流行性角結膜炎	1 0.50							1 0.33	1 0.33	136 0.20
基幹 (6)	細菌性髄膜炎										5 0.01
	無菌性髄膜炎										11 0.02
	マイコプラズマ肺炎		*	*							5 0.01
	クラミジア肺炎(オウム病は除く)										
	感染性胃腸炎(ロタウイルス)										
	インフルエンザ(入院患者数)										※1

インフルエンザは、小児科定点+内科定点
 細字は定点当たり患者数

*欄には定点はありません

※1は、2021/2022シーズンの全国の集計は第10週で終了いたしました。

◆福井県感染症発生動向調査(定点報告:五類感染症)

令和4年第29週 令和4年7月18日(月)～令和4年7月24日(日)

インフルエンザ 定点	インフルエンザ(鳥イン フルエンザを除く)	小児科 定点	RSウイ ルス感 染症	咽頭結 膜熱	A群溶 血性レ ンサ球 菌咽頭 炎	感染性 胃腸炎	水痘	手足口 病	伝染性 紅斑	突発性 発しん	ヘルパ ンギー ナ	流行性 耳下腺 炎	眼科・基幹 定点	急性出血 性結膜炎	流行性角 結膜炎	細菌性髄 膜炎	無菌性髄 膜炎	マイコプラ ズマ肺炎	クラミジア 肺炎(オウ ム病を除 く)	感染性胃 腸炎(ロタ ウイルス)	インフル エンザ(入 院患者 数)	
～5ヶ月		～5ヶ月	1			1		1					～5ヶ月									
～11ヶ月		～11ヶ月	5			3		7		5	1		～11ヶ月									
1歳		1歳	8	1		10		37		5	4		1歳									
2歳		2歳	4			18		29		1	1		2歳									
3歳		3歳	3		2	10		7			3		3歳									
4歳		4歳		1	2	6		1					4歳									
5歳		5歳	1		4	8		1			1		5歳									
6歳		6歳				4							6歳									
7歳		7歳			1	2							7歳									
8歳		8歳				1							8歳									
9歳		9歳				2							9歳									
10～14歳	1	10～14歳				7	1						10～14歳									
15～19歳		15～19歳											15～19歳		1							
20～29歳	1	20歳以上				4							20～29歳									
30～39歳													30～39歳									
40～49歳													40～49歳									
50～59歳													50～59歳									
60～69歳													60～69歳									
70～79歳													70歳以上									
80歳以上																						
合計	2	合計	22	2	9	76	1	83		11	10		合計		1							
前期計		前期計	30	14	9	128		105		9	4		前期計		1							
当期間/前期	***	当期間/前期	0.73	0.14	1	0.59	***	0.79	***	1.22	2.5	***	当期間/前期	***	1	***	***	***	***	***	***	***
増減数	2	増減数	-8	-12		-52	1	-22		2	6		増減数									

***は前期計が"0"のとき