

福井県感染症発生動向調査速報

<<令和4年>>

<週報> 第6週 (令和4年2月7日～2月13日)

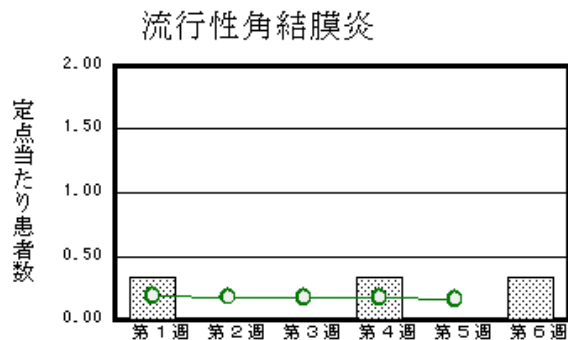
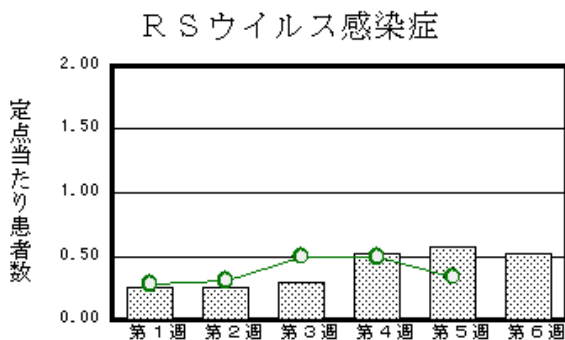
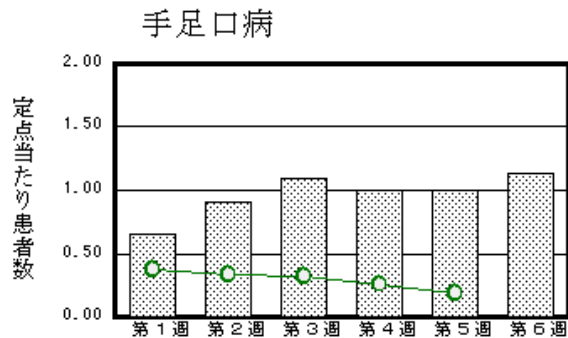
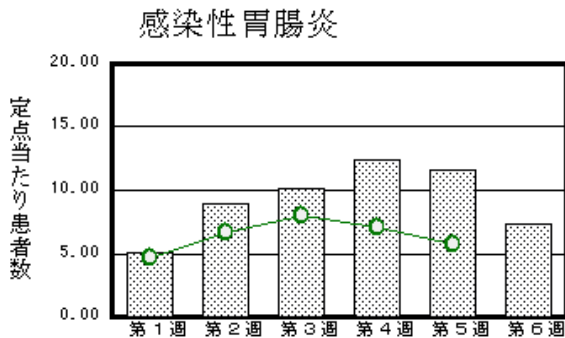
発行日: 令和4年2月16日

<月報> 1月 (令和4年1月1日～1月31日)

発行: 福井県健康福祉部保健予防課
福井県衛生環境研究センター
kansen@erc.pref.fukui.jp

◆注目疾患の動向

- 【今週の上位5疾患】①感染性胃腸炎170名(7.39名) ②手足口病26名(1.13名) ③RSウイルス感染症12名(0.52名) ④流行性角結膜炎1名(0.33名) ⑤咽頭結膜熱7名(0.30名)
()内は定点当たり人数
- 【報告数の多い疾患】①感染性胃腸炎(170名) ②手足口病(26名) ③RSウイルス感染症(12名) ④咽頭結膜熱(7名) ⑤突発性発しん(6名)
- 【感染性胃腸炎】報告数は170名です。定点当たり報告数は減少しました(11.61名→7.39名)。地域別にみると、二州地区14.67名、丹南地区9.40名、福井市地区8.29名、若狭地区5.00名、福井地区3.00名、坂井地区2.67名の順となっています。
- 【手足口病】報告数は26名です。定点当たり報告数は増加しました(1.00名→1.13名)。地域別にみると、丹南地区3.80名、二州地区1.00名、福井市地区0.43名、坂井地区0.33名の順となっています。
- 【RSウイルス感染症】報告数は12名です。定点当たり報告数は減少しました(0.57名→0.52名)。地域別にみると、奥越地区3.50名、丹南地区0.60名、福井市地区0.29名の順となっています。
- 【流行性角結膜炎】報告数は1名です。定点当たり報告数は増加しました(0名→0.33名)。地域別にみると、福井市地区0.50名となっています。



※ 棒グラフは福井県、折れ線グラフは全国の数値を表しています。

◎ 各疾患の動向グラフについては福井県感染症情報のホームページをご覧ください。

◆感染症週報全国版の要点

2022年第4週(1月24日～1月30日)

発生動向総覧	<第4週>ヘルパンギーナの定点当たり報告数は減少したが、過去5年間の同時期と比較してかなり多い
注目すべき感染症	<今週は該当記事はありません>
感染症関連情報	国内におけるSARS-CoV-2のゲノム解析/国立感染症研究所および地方衛生研究所等における全ゲノム解析により確認されたVOCs, VOIs, VUMs/病原体情報/海外感染症情報/その他
速報	<今週は該当記事はありません>

※ 詳細は国立感染症研究所感染症疫学センターのホームページをご覧ください。http://www.niid.go.jp/niid/ja/from-idsc.html

◆全数届出の感染症(福井県)

一類感染症：報告はありませんでした。
 二類感染症：報告はありませんでした。
 三類感染症：報告はありませんでした。
 四類感染症：報告はありませんでした。
 五類感染症全数把握対象：報告はありませんでした。
 (なお、カルバペネム耐性腸内細菌は第3週に奥越1名の報告がありました。)
 新型インフルエンザ等感染症：新型コロナウイルス感染症(福井市412名、福井7名、坂井150名、奥越17名、丹南225名、二州134名、若狭66名、県外在住19名、非公表526名)の報告がありました。

類型	病名	年齢							
		0～9	10～19	20～29	30～39	40～49	50～59	60以上	非公表
新型インフルエンザ等感染症	新型コロナウイルス感染症	117	118	153	136	183	115	215	519

◆福井県感染症発生動向調査

[定点報告:五類感染症(週報分)] 令和4年 第6週 令和4年2月7日(月)～令和4年2月13日(日)

定点種別 (定点数)	保健所 病名	福井市	福井	坂井	奥越	丹南	二州	若狭	計	前週	全国(5週)
インフルエンザ (37)	インフルエンザ (鳥インフルエンザを除く)										41 0.01
小児科 (23)	RSウイルス感染症	2 0.29			7 3.50	3 0.60			12 0.52	13 0.57	1050 0.34
	咽頭結膜熱	3 0.43			2 1.00		1 0.33	1 0.50	7 0.30	8 0.35	526 0.17
	A群溶血性レンサ球菌咽頭炎	2 0.29			2 1.00	1 0.20			5 0.22	11 0.48	1235 0.40
	感染性胃腸炎	58 8.29	3 3.00	8 2.67		47 9.40	44 14.67	10 5.00	170 7.39	267 11.61	17903 5.74
	水痘					1 0.20	1 0.33	2 1.00	4 0.17	1 0.04	189 0.06
	手足口病	3 0.43		1 0.33		19 3.80	3 1.00		26 1.13	23 1.00	606 0.19
	伝染性紅斑					1 0.20		1 0.50	2 0.09	5 0.22	42 0.01
	突発性発しん	2 0.29				1 0.20	2 0.67	1 0.50	6 0.26	1 0.04	753 0.24
	ヘルパンギーナ					4 0.80			4 0.17	6 0.26	90 0.03
	流行性耳下腺炎										84 0.03
眼科 (3)	急性出血性結膜炎		*	*	*		*	*			7 0.01
	流行性角結膜炎	1 0.50							1 0.33		112 0.16
基幹 (6)	細菌性髄膜炎	1 0.50							1 0.17	1 0.17	8 0.02
	無菌性髄膜炎										5 0.01
	マイコプラズマ肺炎										3 0.01
	クラミジア肺炎(オウム病は除く)		*	*							
	感染性胃腸炎(ロタウイルス)										4 0.01
	インフルエンザ(入院患者数)										2 0.00

インフルエンザは、小児科定点+内科定点
 細字は定点当たり患者数

*欄には定点はありません

◆福井県感染症発生動向調査(定点報告:五類感染症)

令和4年第6週 令和4年2月7日(月)～令和4年2月13日(日)

インフルエンザ 定点	インフルエ ンザ(鳥イン フルエンザ を除く)	小児科 定点	RSウイ ルス感 染症	咽頭結 膜熱	A群溶 血性レ ンサ球 菌咽頭 炎	感染性 胃腸炎	水痘	手足口 病	伝染性 紅斑	突発性 発しん	ヘルパ ンギー ナ	流行性 耳下腺 炎	眼科・基幹 定点	急性出血 性結膜炎	流行性角 結膜炎	細菌性髄 膜炎	無菌性髄 膜炎	マイコプラ ズマ肺炎	クラミジア 肺炎(オウ ム病を除く)	感染性胃 腸炎(ロタ ウイルス)	インフル エンザ(入 院患者 数)	
～5ヶ月		～5ヶ月			1		1						～5ヶ月									
～11ヶ月		～11ヶ月	4	1	10					2			～11ヶ月									
1歳		1歳	6	3	1	26	1	18		2	3		1歳									
2歳		2歳	1	1		30		4	1	2			2歳									
3歳		3歳	1	1	1	35		2			1		3歳									
4歳		4歳			2	22	1	1					4歳									
5歳		5歳		1		9							5歳									
6歳		6歳			1	11	1						6歳									
7歳		7歳				6							7歳									
8歳		8歳				4							8歳									
9歳		9歳				4							9歳									
10～14歳		10～14歳				7	1		1				10～14歳									
15～19歳		15～19歳				1							15～19歳									
20～29歳		20歳以上				4							20～29歳									
30～39歳													30～39歳			1						
40～49歳													40～49歳									
50～59歳													50～59歳									
60～69歳													60～69歳									
70～79歳													70歳以上		1							
80歳以上																						
合計		合計	12	7	5	170	4	26	2	6	4		合計		1	1						
前期計		前期計	13	8	11	267	1	23	5	1	6		前期計			1						
当期間/前期	***	当期間/前期	0.92	0.88	0.45	0.64	4	1.13	0.4	6	0.67	***	当期間/前期	***	***	1	***	***	***	***	***	***
増減数		増減数	-1	-1	-6	-97	3	3	-3	5	-2		増減数		1							

***は前期計が"0"のとき

◆福井県感染症発生動向調査(定点報告:五類感染症月報分)

令和4年1月

[患者数:人]

	STD 定点数	性器クラミジア		性器ヘルペス		尖圭コンジローマ		淋菌感染症		合計		基幹 定点数	メチシリン 耐性黄色 ブドウ球 菌感染症	ペニシリン 耐性肺炎 球菌感 染症	薬剤耐 性緑膿 菌感 染症	合計	
		男	女	男	女	男	女	男	女	男	女						
福井市	2			1	5			1		2	5	2					
福井	0											0					
坂井	1							1		1		0					
奥越	0											1					
丹南	1											1					
二州	1		1						1		2	1					
若狭	0											1					
合計	5		1	1	5			2	1	3	7	6	11	7			18
前期計	5	1	1	1	3					2	4	6	7	6			13
当期間/前期			1	1	1.67	***	***	***	***	1.5	1.75		1.57	1.17	***		1.38
増減数		-1			2			2	1	1	3		4	1			5

[定点当たり患者数:人/定点]

	STD 定点数	性器クラミジア		性器ヘルペス		尖圭コンジローマ		淋菌感染症		合計		基幹 定点数	メチシリン 耐性黄色 ブドウ球 菌感染症	ペニシリン 耐性肺炎 球菌感 染症	薬剤耐 性緑膿 菌感 染症	合計	
		男	女	男	女	男	女	男	女	男	女						
福井市	2			0.50	2.50			0.50		1.00	2.50	2					
福井	0											0					
坂井	1							1.00		1.00		0					
奥越	0											1					
丹南	1											1					
二州	1		1.00						1.00		2.00	1					
若狭	0											1					
合計	5		0.20	0.20	1.00			0.40	0.20	0.60	1.40	6	1.83	1.17			3.00
全国1月	977	1.26	1.16	0.30	0.48	0.29	0.14	0.73	0.17	2.58	1.95	475	2.54	0.09	0.03		2.66

[年齢階層別患者数:人]

	STD	性器クラミジア		性器ヘルペス		尖圭コンジローマ		淋菌感染症		合計		基幹	メチシリン 耐性黄色 ブドウ球 菌感染症	ペニシリン 耐性肺炎 球菌感 染症	薬剤耐 性緑膿 菌感 染症	合計
		男	女	男	女	男	女	男	女	男	女					
0歳														1		1
1歳~4歳														2		2
5歳~9歳																
10歳~14歳																
15歳~19歳																
20歳~24歳			1								1					
25歳~29歳																
30歳~34歳					1						1					
35歳~39歳					1						1					
40歳~44歳					1						1					
45歳~49歳													1			1
50歳~54歳					1			1		1	1					
55歳~59歳									1		1		1			1
60歳~64歳																
65歳~69歳					1						1					
70歳以上				1	1			1		2	1		9	4		13
合計			1	1	5			2	1	3	7		11	7		18
前期計		1	1	1	3					2	4		7	6		13
当期間/前期			1	1	1.67	***	***	***	***	1.5	1.75		1.57	1.17	***	1.38
増減数		-1			2			2	1	1	3		4	1		5

***は前期計が"0"のとき