

# 福井県感染症発生動向調査速報

＜＜令和3年＞＞

＜週報＞ 第36週（令和3年9月6日～9月12日）

発行日：令和3年9月15日

＜月報＞ 8月（令和3年8月1日～8月31日）

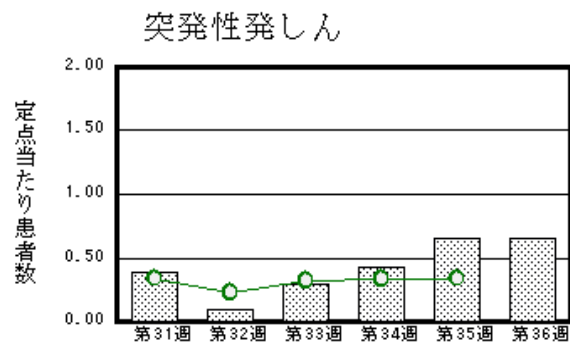
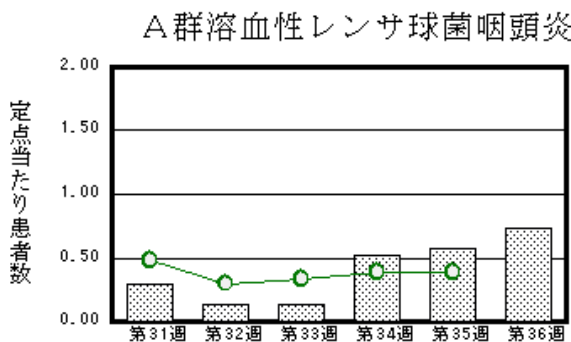
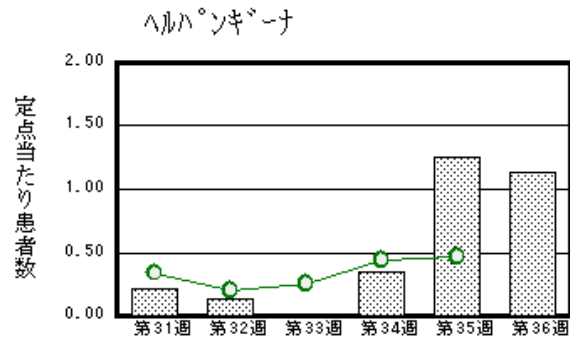
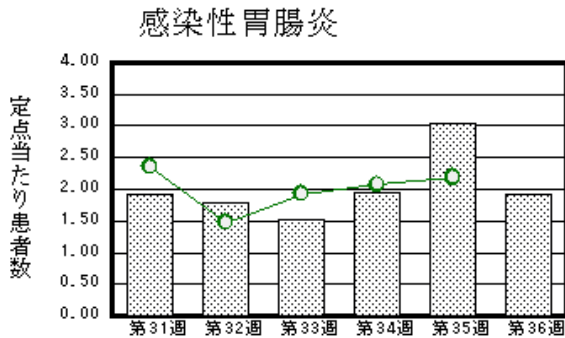
発行：福井県健康福祉部保健予防課

福井県衛生環境研究センター

kansen@erc.pref.fukui.jp

## ◆注目疾患の動向

- 【今週の上位5疾患】①感染性胃腸炎44名(1.91名) ②ヘルパンギーナ26名(1.13名) ③A群溶血性レンサ球菌咽頭炎17名(0.74名) ④突発性発しん15名(0.65名) ⑤RSウイルス感染症13名(0.57名)  
( )内は定点当たり人数
- 【報告数の多い疾患】①感染性胃腸炎(44名) ②ヘルパンギーナ(26名) ③A群溶血性レンサ球菌咽頭炎(17名) ④突発性発しん(15名) ⑤RSウイルス感染症(13名)
- 【感染性胃腸炎】報告数は44名です。定点当たり報告数は減少しました(3.04名→1.91名)。地域別にみると、福井市地区3.00名、丹南地区2.60名、二州地区1.67名、坂井地区1.00名、若狭地区1.00名の順となっています。
- 【ヘルパンギーナ】報告数は26名です。定点当たり報告数は減少しました(1.26名→1.13名)。地域別にみると、福井市地区2.71名、若狭地区1.50名、坂井地区1.00名、丹南地区0.20名の順となっています。
- 【A群溶血性レンサ球菌咽頭炎】報告数は17名です。定点当たり報告数は増加しました(0.57名→0.74名)。地域別にみると、二州地区2.67名、奥越地区1.50名、若狭地区1.50名、坂井地区0.33名、福井市地区0.29名の順となっています。
- 【突発性発しん】報告数は15名です。定点当たり報告数は変動ありませんでした(0.65名→0.65名)。地域別にみると、若狭地区1.50名、奥越地区1.00名、丹南地区0.80名、福井市地区0.71名、二州地区0.33名の順となっています。



※ 棒グラフは福井県、折れ線グラフは全国の数値を表しています。

◎ 各疾患の動向グラフについては福井県感染症情報のホームページをご覧ください。

## ◆感染症週報全国版の要点

2021年第34週(8月23日～8月29日)

発生動向総覧	＜第34週＞RSウイルス感染症の定点当たり報告数は増加した
注目すべき感染症	＜直近の新型コロナウイルス感染症の状況＞ 2021年第25週以降、継続して増加傾向であった新規陽性者数と検査陽性率は、第34週にともに減少した
感染症関連情報	国内におけるSARS-CoV-2のゲノム解析／国立感染症研究所および地方衛生研究所等における全ゲノム解析により確認されたVOCs、VOIs／病原体情報／海外感染症情報／その他
速報	＜今週は該当記事はありません＞

※ 詳細は国立感染症研究所感染症疫学センターのホームページをご覧ください。 <http://www.nih.go.jp/niid/ja/from-idsc.html>

◆全数届出の感染症(福井県)

一類感染症：報告はありませんでした。  
 二類感染症：報告はありませんでした。  
 三類感染症：報告はありませんでした。  
 四類感染症：報告はありませんでした。  
 五類感染症全数把握対象：報告はありませんでした。  
 新型インフルエンザ等感染症：新型コロナウイルス感染症（福井市50名、福井1名、坂井29名、奥越4名、丹南23名、二州10名、若狭1名、県外在住5名、非公表28名）の報告がありました。

類型	病名	年齢							
		0～9	10～19	20～29	30～39	40～49	50～59	60以上	非公表
新型インフルエンザ等感染症	新型コロナウイルス感染症	8	7	22	29	11	17	29	28

◆福井県感染症発生動向調査

[定点報告:五類感染症(週報分)] 令和3年 第36週 令和3年9月6日(月)～令和3年9月12日(日)

定点種別 (定点数)	保健所 病名	福井市	福井	坂井	奥越	丹南	二州	若狭	計	前週	全国(35週)
インフルエンザ (37)	インフルエンザ (鳥インフルエンザを除く)										4 0.00
小児科 (23)	RSウイルス感染症			1 0.33	3 1.50		9 3.00		13 0.57	24 1.04	5899 1.87
	咽頭結膜熱					1 0.20	1 0.33		2 0.09	6 0.26	403 0.13
	A群溶血性レンサ球菌咽頭炎	2 0.29		1 0.33	3 1.50		8 2.67	3 1.50	17 0.74	13 0.57	1241 0.39
	感染性胃腸炎	21 3.00		3 1.00		13 2.60	5 1.67	2 1.00	44 1.91	70 3.04	6883 2.19
	水痘					4 0.80		1 0.50	5 0.22	3 0.13	265 0.08
	手足口病	1 0.14						3 1.50	4 0.17	2 0.09	1836 0.58
	伝染性紅斑										31 0.01
	突発性発しん	5 0.71				2 1.00	4 0.80	1 0.33	3 1.50	15 0.65	1085 0.34
	ヘルパンギーナ	19 2.71			3 1.00		1 0.20		3 1.50	26 1.13	1482 0.47
流行性耳下腺炎										177 0.06	
眼科 (3)	急性出血性結膜炎										4 0.01
	流行性角結膜炎		*	*	*		*	*			167 0.24
基幹 (6)	細菌性髄膜炎										5 0.01
	無菌性髄膜炎										7 0.01
	マイコプラズマ肺炎	1 0.50							1 0.17		20 0.04
	クラミジア肺炎(オウム病は除く)		*	*							
	感染性胃腸炎(ロタウイルス)										
インフルエンザ(入院患者数)											※1

インフルエンザは、小児科定点+内科定点

\*欄には定点はありません

細字は定点当たり患者数

※1は、2020/2021シーズンの全国の集計は第9週で終了いたしました。

◆福井県感染症発生動向調査(定点報告:五類感染症)

令和3年第36週 令和3年9月6日(月)～令和3年9月12日(日)

インフルエンザ 定点	インフルエ ンザ(鳥イン フルエンザ を除く)	小児科 定点	RSウイ ルス感 染症	咽頭結 膜熱	A群溶 血性レ ンサ球 菌咽頭 炎	感染性 胃腸炎	水痘	手足口 病	伝染性 紅斑	突発性 発しん	ヘルパ ンギー ナ	流行性 耳下腺 炎	眼科・基幹 定点	急性出血 性結膜炎	流行性角 結膜炎	細菌性髄 膜炎	無菌性髄 膜炎	マイコプラ ズマ肺炎	クラミジア 肺炎(オウ ム病を除く)	感染性胃 腸炎(ロタ ウイルス)	インフル エンザ(入 院患者 数)	
～5ヶ月		～5ヶ月	2										～5ヶ月									
～11ヶ月		～11ヶ月	3			3				4	2		～11ヶ月									
1歳		1歳	3	1		6		1		9	5		1歳									
2歳		2歳	2		2	13		2			8		2歳									
3歳		3歳				3				1	5		3歳									
4歳		4歳	1	1	3	3	2				3		4歳									
5歳		5歳				1	2				1		5歳									
6歳		6歳				3		1					6歳									
7歳		7歳			1	2				1			7歳									
8歳		8歳	1		2	1					2		8歳									
9歳		9歳			1	2							9歳									
10～14歳		10～14歳	1		7	5	1						10～14歳									
15～19歳		15～19歳			1	1							15～19歳									
20～29歳		20歳以上				1							20～29歳									
30～39歳													30～39歳									
40～49歳													40～49歳									
50～59歳													50～59歳									
60～69歳													60～69歳									
70～79歳													70歳以上					1				
80歳以上																						
合計		合計	13	2	17	44	5	4		15	26		合計					1				
前期計		前期計	24	6	13	70	3	2		15	29		前期計									
当期間/前期	***	当期間/前期	0.54	0.33	1.31	0.63	1.67	2	***	1	0.9	***	当期間/前期	***	***	***	***	***	***	***	***	***
増減数		増減数	-11	-4	4	-26	2	2			-3		増減数					1				

\*\*\*は前期計が"0"のとき

◆福井県感染症発生動向調査(定点報告:五類感染症月報分)

令和3年8月

[患者数:人]

	STD 定点数	性器クラミジア		性器ヘルペス		尖圭コンジローマ		淋菌感染症		合計		基幹 定点数	メチシリン耐性黄色ブドウ球菌感染症	ペニシリン耐性肺炎球菌感染症	薬剤耐性緑膿菌感染症	合計
		男	女	男	女	男	女	男	女	男	女					
福井市	2		3	1	7		1	1		2	11	2				
福井	0											0				
坂井	1	1								1		0				
奥越	0											1				
丹南	1	1	1							1	1	1				
二州	1		1								1	1				
若狭	0											1				
合計	5	2	5	1	7		1	1		4	13	6	5	4		9
前期計	5	1	1	1	4					2	5	6	13	7		20
当期間/前期		2	5	1	1.75	***	***	***	***	2	2.6		0.38	0.57	***	0.45
増減数		1	4		3		1	1		2	8		-8	-3		-11

[定点当たり患者数:人/定点]

	STD 定点数	性器クラミジア		性器ヘルペス		尖圭コンジローマ		淋菌感染症		合計		基幹 定点数	メチシリン耐性黄色ブドウ球菌感染症	ペニシリン耐性肺炎球菌感染症	薬剤耐性緑膿菌感染症	合計
		男	女	男	女	男	女	男	女	男	女					
福井市	2		1.50	0.50	3.50		0.50	0.50		1.00	5.50	2				
福井	0											0				
坂井	1	1.00								1.00		0				
奥越	0											1				
丹南	1	1.00	1.00							1.00	1.00	1				
二州	1		1.00								1.00	1				
若狭	0											1				
合計	5	0.40	1.00	0.20	1.40		0.20	0.20		0.80	2.60	6	0.83	0.67		1.50
全国7月	981	1.48	1.28	0.30	0.48	0.26	0.22	0.80	0.22	2.84	2.20	477	2.48	0.16	0.03	2.67

[年齢階層別患者数:人]

	STD	性器クラミジア		性器ヘルペス		尖圭コンジローマ		淋菌感染症		合計		基幹	メチシリン耐性黄色ブドウ球菌感染症	ペニシリン耐性肺炎球菌感染症	薬剤耐性緑膿菌感染症	合計
		男	女	男	女	男	女	男	女	男	女					
0歳														1		1
1歳~4歳														1		1
5歳~9歳																
10歳~14歳																
15歳~19歳			2								2					
20歳~24歳		1	1							1	1					
25歳~29歳			2								2					
30歳~34歳																
35歳~39歳		1			1			1		2	1					
40歳~44歳														1		1
45歳~49歳				1	2		1			1	3					
50歳~54歳																
55歳~59歳					1						1					
60歳~64歳					1						1					
65歳~69歳													1			1
70歳以上					2						2		4	1		5
合計		2	5	1	7		1	1		4	13		5	4		9
前期計		1	1	1	4					2	5		13	7		20
当期間/前期		2	5	1	1.75	***	***	***	***	2	2.6		0.38	0.57	***	0.45
増減数		1	4		3		1	1		2	8		-8	-3		-11

\*\*\*は前期計が"0"のとき