

# 福井県感染症発生動向調査速報

＜令和3年＞

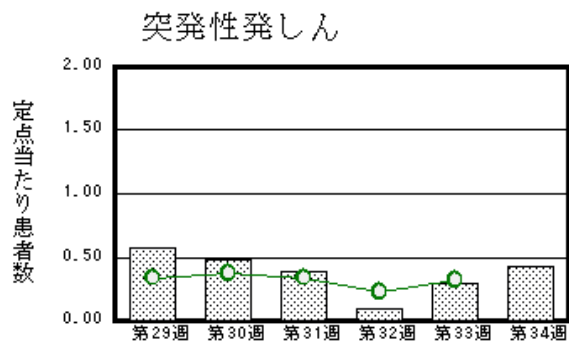
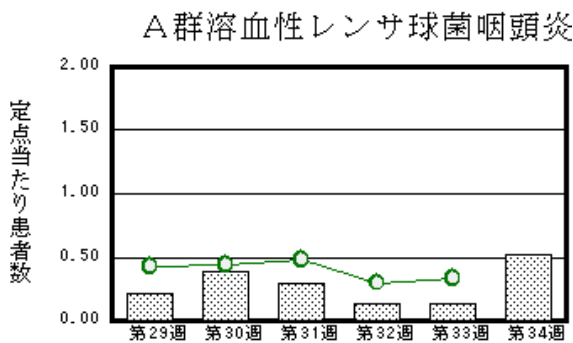
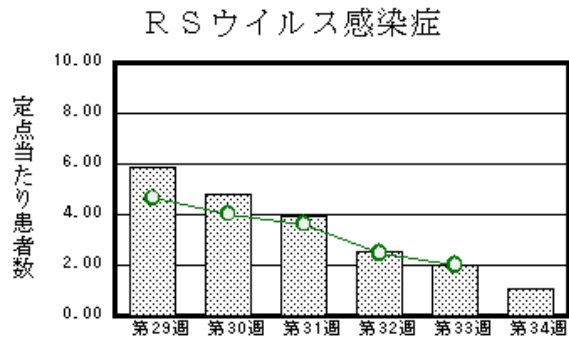
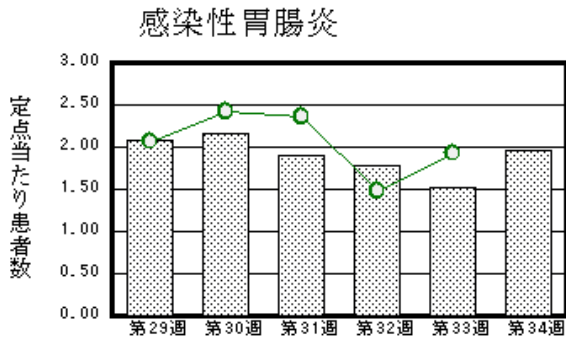
＜週報＞ 第34週（令和3年8月23日～8月29日）

発行日： 令和3年9月1日

発行： 福井県健康福祉部保健予防課  
福井県衛生環境研究センター  
kansen@erc.pref.fukui.jp

## ◆注目疾患の動向

- 【今週の上位5疾患】①感染性胃腸炎45名(1.96名) ②RSウイルス感染症25名(1.09名) ③A群溶血性レンサ球菌咽頭炎12名(0.52名) ④突発性発しん10名(0.43名) ⑤ヘルパンギーナ8名(0.35名)  
( )内は定点当たり人数
- 【報告数の多い疾患】①感染性胃腸炎(45名) ②RSウイルス感染症(25名) ③A群溶血性レンサ球菌咽頭炎(12名) ④突発性発しん(10名) ⑤ヘルパンギーナ(8名)
- 【感染性胃腸炎】報告数は45名です。定点当たり報告数は増加しました(1.52名→1.96名)。地域別にみると、二州地区3.67名、丹南地区3.00名、若狭地区3.00名、福井市地区1.71名、坂井地区0.33名の順となっています。
- 【RSウイルス感染症】報告数は25名です。定点当たり報告数は減少しました(2.00名→1.09名)。地域別にみると、二州地区5.00名、奥越地区2.50名、福井地区1.00名、若狭地区1.00名、丹南地区0.20名、福井市地区0.14名の順となっています。
- 【A群溶血性レンサ球菌咽頭炎】報告数は12名です。定点当たり報告数は増加しました(0.13名→0.52名)。地域別にみると、二州地区1.33名、坂井地区1.00名、若狭地区0.50名、丹南地区0.40名、福井市地区0.29名の順となっています。
- 【突発性発しん】報告数は10名です。定点当たり報告数は増加しました(0.30名→0.43名)。地域別にみると、若狭地区1.50名、福井市地区0.57名、丹南地区0.40名、二州地区0.33名の順となっています。



※ 棒グラフは福井県、折れ線グラフは全国の数値を表しています。

◎ 各疾患の動向グラフについては福井県感染症情報のホームページをご覧ください。

## ◆感染症週報全国版の要点

2021年第32週(8月9日～8月15日)

発生動向総覧	＜第32週＞RSウイルス感染症の定点当たり報告数は第29週以降減少が続いている
注目すべき感染症	＜直近の新型コロナウイルス感染症の状況＞ 新型コロナウイルス感染症の新規陽性者数と検査陽性率は第20週以降減少傾向であったが、第25週以降いずれも増加し、入院患者数、重症者数も7月上旬から増加している
感染症関連情報	国内におけるSARS-CoV-2のゲノム解析／国立感染症研究所および地方衛生研究所等における全ゲノム解析により確認されたVOCs、VOIs／病原体情報／海外感染症情報／その他
速報	＜今週は該当記事はありません＞

※ 詳細は国立感染症研究所感染症疫学センターのホームページをご覧ください。http://www.nih.go.jp/niid/ja/from-idsc.html

◆全数届出の感染症(福井県)

- 一類感染症：報告はありませんでした。
- 二類感染症：結核（福井市2名）の報告がありました。  
（なお、結核は第33週に奥越1名の報告がありました。）
- 三類感染症：腸管出血性大腸菌感染症（福井市1名）の報告がありました。  
（なお、腸管出血性大腸菌感染症は第33週に福井市1名の報告がありました。）
- 四類感染症：E型肝炎（二州1名）、日本紅斑熱（福井市1名）の報告がありました。  
（なお、レジオネラ症は第33週に坂井1名の報告がありました。）
- 五類感染症全数把握対象：報告はありませんでした。
- 新型インフルエンザ等感染症：新型コロナウイルス感染症（福井市69名、福井2名、坂井21名、奥越13名、丹南104名、二州49名、若狭8名、県外在住8名、非公表19名）の報告がありました。

類型	病名	年齢								
		0～9	10～19	20～29	30～39	40～49	50～59	60以上	非公表	
二類	結核				1				1	
三類	腸管出血性大腸菌感染症		1							
四類	E型肝炎								1	
四類	日本紅斑熱				1					
新型インフルエンザ等感染症	新型コロナウイルス感染症	21	27	77	51	53	27	17	20	

◆福井県感染症発生動向調査

[定点報告:五類感染症(週報分)] 令和3年 第34週 令和3年8月23日(月)～令和3年8月29日(日)

定点種別 (定点数)	保健所 病名	福井市	福井	坂井	奥越	丹南	二州	若狭	計	前週	全国(33週)
インフルエンザ (37)	インフルエンザ (鳥インフルエンザを除く)										3 0.00
小児科 (23)	RSウイルス感染症	1 0.14	1 1.00		5 2.50	1 0.20	15 5.00	2 1.00	25 1.09	46 2.00	6234 2.00
	咽頭結膜熱	1 0.14				1 0.20			2 0.09	8 0.35	480 0.15
	A群溶血性レンサ球菌咽頭炎	2 0.29		3 1.00		2 0.40	4 1.33	1 0.50	12 0.52	3 0.13	1042 0.33
	感染性胃腸炎	12 1.71		1 0.33		15 3.00	11 3.67	6 3.00	45 1.96	35 1.52	6040 1.93
	水痘	2 0.29				1 0.20			3 0.13		261 0.08
	手足口病							1 0.50	1 0.04	2 0.09	898 0.29
	伝染性紅斑										35 0.01
	突発性発しん	4 0.57				2 0.40	1 0.33	3 1.50	10 0.43	7 0.30	986 0.32
	ヘルパンギーナ	6 0.86		1 0.33		1 0.20			8 0.35		782 0.25
	流行性耳下腺炎	2 0.29							2 0.09		197 0.06
眼科 (3)	急性出血性結膜炎		*	*	*		*	*			6 0.01
	流行性角結膜炎								2 0.67		167 0.24
基幹 (6)	細菌性髄膜炎	1 0.50							1 0.17	1 0.17	4 0.01
	無菌性髄膜炎										9 0.02
	マイコプラズマ肺炎		*	*							17 0.04
	クラミア肺炎(オウム病は除く)										
	感染性胃腸炎(ロタウイルス)										
	インフルエンザ(入院患者数)										※1

インフルエンザは、小児科定点+内科定点

\*欄には定点はありません

細字は定点当たり患者数

※1は、2020/2021シーズンの全国の集計は第9週で終了いたしました。

◆福井県感染症発生動向調査(定点報告:五類感染症)

令和3年第34週 令和3年8月23日(月)～令和3年8月29日(日)

インフルエンザ 定点	インフルエ ンザ(鳥イン フルエンザ を除く)	小児科 定点	RSウイ ルス感 染症	咽頭結 膜熱	A群溶 血性レ ンサ球 菌咽頭 炎	感染性 胃腸炎	水痘	手足口 病	伝染性 紅斑	突発性 発しん	ヘルパ ンギー ナ	流行性 耳下腺 炎	眼科・基幹 定点	急性出血 性結膜炎	流行性角 結膜炎	細菌性髄 膜炎	無菌性髄 膜炎	マイコプラ ズマ肺炎	クラミジア 肺炎(オウ ム病を除く)	感染性胃 腸炎(ロタ ウイルス)	インフル エンザ(入 院患者 数)	
～5ヶ月		～5ヶ月	5			1							～5ヶ月									
～11ヶ月		～11ヶ月	6			4				3			～11ヶ月									
1歳		1歳	6	2	1	13				7	2		1歳									
2歳		2歳	4			5						3	2歳									
3歳		3歳	4		1	5	2	1				2	3歳									
4歳		4歳			1	2						1	4歳									
5歳		5歳			3	5							5歳									
6歳		6歳			2	1	1						6歳									
7歳		7歳			1	2							7歳									
8歳		8歳				2							8歳									
9歳		9歳			2	1						1	9歳									
10～14歳		10～14歳			1	4							10～14歳									
15～19歳		15～19歳											15～19歳									
20～29歳		20歳以上											20～29歳									
30～39歳													30～39歳									
40～49歳													40～49歳									
50～59歳													50～59歳									
60～69歳													60～69歳				1					
70～79歳													70歳以上									
80歳以上																						
合計		合計	25	2	12	45	3	1		10	8	2	合計				1					
前期計		前期計	46	8	3	35		2		7			前期計		2		1					
当期間/前期	***	当期間/前期	0.54	0.25	4	1.29	***	0.5	***	1.43	***	***	当期間/前期	***			1	***	***	***	***	
増減数		増減数	-21	-6	9	10	3	-1		3	8	2	増減数			-2						

\*\*\*は前期計が"0"のとき