

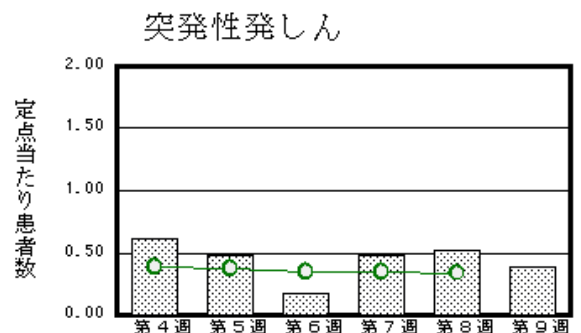
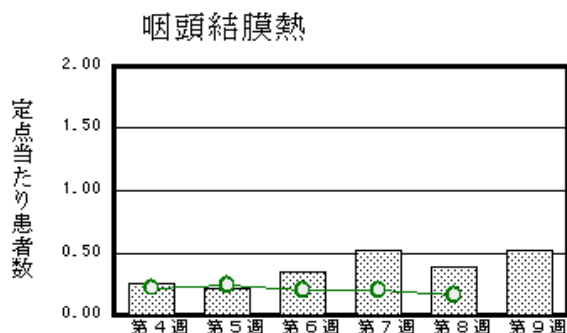
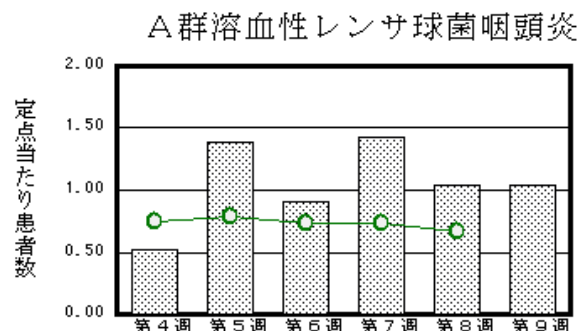
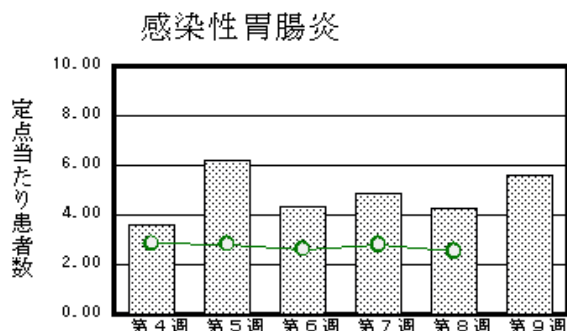
福井県感染症発生動向調査速報

＜＜令和3年＞＞

＜週報＞ 第9週（令和3年3月1日～3月7日） 発行日：令和3年3月10日
 ＜月報＞ 2月（令和3年2月1日～2月28日） 発行：福井県健康福祉部保健予防課
 福井県衛生環境研究センター
 kansen@erc.pref.fukui.jp

◆注目疾患の動向

- 【今週の上位5疾患】①感染性胃腸炎128名(5.57名) ②A群溶血性レンサ球菌咽頭炎24名(1.04名) ③咽頭結膜熱12名(0.52名) ④突発性発しん9名(0.39名) ⑤水痘1名(0.04名)、流行性耳下腺炎1名(0.04名) ()内は定点当たり人数
- 【報告数の多い疾患】①感染性胃腸炎(128名) ②A群溶血性レンサ球菌咽頭炎(24名) ③咽頭結膜熱(12名) ④突発性発しん(9名) ⑤水痘(1名)、流行性耳下腺炎(1名)
- 【感染性胃腸炎】報告数は128名です。定点当たり報告数は増加しました(4.30名→5.57名)。地域別にみると、坂井地区13.00名、福井市地区5.71名、丹南地区5.60名、若狭地区4.00名、二州地区3.00名、奥越地区1.50名、福井地区1.00名の順となっています。
- 【A群溶血性レンサ球菌咽頭炎】報告数は24名です。定点当たり報告数は変動ありませんでした(1.04名→1.04名)。地域別にみると、丹南地区2.00名、若狭地区2.00名、坂井地区1.67名、福井市地区0.71名の順となっています。
- 【咽頭結膜熱】報告数は12名です。定点当たり報告数は増加しました(0.39名→0.52名)。地域別にみると、坂井地区1.33名、丹南地区1.00名、二州地区0.67名、福井市地区0.14名の順となっています。
- 【突発性発しん】報告数は9名です。定点当たり報告数は減少しました(0.52名→0.39名)。地域別にみると、若狭地区1.00名、二州地区0.67名、奥越地区0.50名、丹南地区0.40名、坂井地区0.33名、福井市地区0.14名の順となっています。



※ 棒グラフは福井県、折れ線グラフは全国の数値を表しています。
 ◎ 各疾患の動向グラフについては福井県感染症情報のホームページをご覧ください。

◆感染症週報全国版の要点

2021年第7週号(2月15日～2月21日)

発生動向総覧	＜第7週＞インフルエンザの定点当たり報告数は2週連続で減少した
注目すべき感染症	＜直近の新型コロナウイルス感染症およびインフルエンザの状況＞ 新型コロナウイルス感染症は、2021年2月25日15時現在、感染者数(死亡者数)は、世界で112,554,003例(2,497,389例)、194カ国・地域に広がった
感染症関連情報	◆病原体情報 病原微生物検出情報(IASR)＜速報記事＞(2/19更新)新型コロナウイルス SARS-CoV-2 Spikeタンパク質E484K変異を有するB.1.1.316系統の国内流入(2021年2月2日現在) ◆海外感染症情報 厚生労働省検疫所(FORTH)新型コロナウイルス感染症の世界の状況報告(更新1)/新型コロナウイルス感染症の世界の状況報告/リフトバレー熱の発生-ケニア/新型コロナウイルス感染症の検疫対応について2月24日更新 ◆その他 新型コロナウイルス感染症関連情報について/風疹に関する疫学情報(2021年2月24日現在)
速報	＜今週は該当記事はありません＞

※ 詳細は国立感染症研究所感染症疫学センターのホームページをご覧ください。http://www.nih.go.jp/niid/ja/from-idsc.html

◆全数届出の感染症(福井県)

一類感染症：報告はありませんでした。
 二類感染症：結核（丹南1名）の報告がありました。
 三類感染症：報告はありませんでした。
 四類感染症：報告はありませんでした。
 五類感染症全数把握対象：報告はありませんでした。

類型	病名	年齢							
		0～9	10～19	20～29	30～39	40～49	50～59	60以上	
二類	結核								1

◆福井県感染症発生動向調査

[定点報告:五類感染症(週報分)] 令和3年 第9週 令和3年3月1日(月)～令和3年3月7日(日)

定点種別 (定点数)	保健所 病名	福井市	福井	坂井	奥越	丹南	二州	若狭	計	前週	全国(8週)
インフルエンザ [*] (37)	インフルエンザ (鳥インフルエンザ [*] を除く)										46 0.01
小児科 (23)	RSウイルス感染症										1289 0.41
	咽頭結膜熱	1 0.14		4 1.33		5 1.00	2 0.67		12 0.52	9 0.39	507 0.16
	A群溶血性レンサ球菌咽頭炎	5 0.71		5 1.67		10 2.00		4 2.00	24 1.04	24 1.04	2130 0.67
	感染性胃腸炎	40 5.71	1 1.00	39 13.00	3 1.50	28 5.60	9 3.00	8 4.00	128 5.57	99 4.30	8024 2.54
	水痘			1 0.33					1 0.04		314 0.10
	手足口病										81 0.03
	伝染性紅斑									1 0.04	42 0.01
	突発性発しん	1 0.14		1 0.33	1 0.50	2 0.40	2 0.67	2 1.00	9 0.39	12 0.52	1063 0.34
	ヘルパンギーナ										71 0.02
流行性耳下腺炎	1 0.14							1 0.04	1 0.04	76 0.02	
眼科 (3)	急性出血性結膜炎		*	*	*		*	*			2 0.00
	流行性角結膜炎									1 0.33	113 0.16
基幹 (6)	細菌性髄膜炎										8 0.02
	無菌性髄膜炎										8 0.02
	マイコプラズマ肺炎		*	*							13 0.03
	クラミジア肺炎(オウム病は除く)										
	感染性胃腸炎(ロタウイルス)										3 0.01
	インフルエンザ(入院患者数)										6 0.01

インフルエンザは、小児科定点+内科定点
 細字は定点当たり患者数

*欄には定点はありません

◆福井県感染症発生動向調査(定点報告:五類感染症)

令和3年第9週 令和3年3月1日(月)～令和3年3月7日(日)

インフルエンザ 定点	インフルエンザ(鳥イン フルエンザを除く)	小児科 定点	RSウイ ルス感 染症	咽頭結 膜熱	A群溶 血性レ ンサ球 菌咽頭 炎	感染性 胃腸炎	水痘	手足口 病	伝染性 紅斑	突発性 発しん	ヘルペ ンギー ナ	流行性 耳下腺 炎	眼科・基幹 定点	急性出血 性結膜炎	流行性角 結膜炎	細菌性髄 膜炎	無菌性髄 膜炎	マイコプラ ズマ肺炎	クラミジア 肺炎(オウ ム病を除 く)	感染性胃 腸炎(ロタ ウイルス)	インフル エンザ(入 院患者 数)	
～5ヶ月		～5ヶ月				1							～5ヶ月									
～11ヶ月		～11ヶ月				2				1			～11ヶ月									
1歳		1歳		5	1	31				8			1歳									
2歳		2歳		4	3	15						1	2歳									
3歳		3歳			3	11							3歳									
4歳		4歳		2	7	11							4歳									
5歳		5歳			1	10	1						5歳									
6歳		6歳			2	10							6歳									
7歳		7歳		1	2	7							7歳									
8歳		8歳			2	8							8歳									
9歳		9歳			1	3							9歳									
10～14歳		10～14歳			1	12							10～14歳									
15～19歳		15～19歳				1							15～19歳									
20～29歳		20歳以上			1	6							20～29歳									
30～39歳													30～39歳									
40～49歳													40～49歳									
50～59歳													50～59歳									
60～69歳													60～69歳									
70～79歳													70歳以上									
80歳以上																						
合 計		合 計		12	24	128	1			9		1	合 計									
前期計		前期計		9	24	99			1	12		1	前期計		1							
当期間/前期	***	当期間/前期	***	1.33	1	1.29	***	***		0.75	***	1	当期間/前期	***		***	***	***	***	***	***	
増減数		増減数		3		29	1		-1	-3			増減数		-1							

***は前期計が"0"のとき

◆福井県感染症発生動向調査(定点報告:五類感染症月報分)

令和3年2月

[患者数:人]

	STD 定点数	性器クラミジア		性器ヘルペス		尖圭コンジローマ		淋菌感染症		合計		基幹 定点数	メチシリン耐性黄色ブドウ球菌感染症	ペニシリン耐性肺炎球菌感染症	薬剤耐性緑膿菌感染症	合計
		男	女	男	女	男	女	男	女	男	女					
福井市	2	2			3	1	2	2		5	5	2				
福井	0											0				
坂井	1											0				
奥越	0											1				
丹南	1											1				
二州	1											1				
若狭	0											1				
合計	5	2			3	1	2	2		5	5	6	5	1		6
前期計	5		1		6						7	6	11	1		12
当期間/前期		***		***	0.5	***	***	***	***	***	0.71		0.45	1	***	0.5
増減数		2	-1		-3	1	2	2		5	-2		-6			-6

[定点当たり患者数:人/定点]

	STD 定点数	性器クラミジア		性器ヘルペス		尖圭コンジローマ		淋菌感染症		合計		基幹 定点数	メチシリン耐性黄色ブドウ球菌感染症	ペニシリン耐性肺炎球菌感染症	薬剤耐性緑膿菌感染症	合計
		男	女	男	女	男	女	男	女	男	女					
福井市	2	1.00			1.50	0.50	1.00	1.00		2.50	2.50	2				
福井	0											0				
坂井	1											0				
奥越	0											1				
丹南	1											1				
二州	1											1				
若狭	0											1				
合計	5	0.40			0.60	0.20	0.40	0.40		1.00	1.00	6	0.83	0.17		1.00
全国1月	980	1.25	1.13	0.27	0.46	0.30	0.15	0.67	0.18	2.49	1.92	475	2.70	0.09	0.01	2.80

[年齢階層別患者数:人]

	STD	性器クラミジア		性器ヘルペス		尖圭コンジローマ		淋菌感染症		合計		基幹	メチシリン耐性黄色ブドウ球菌感染症	ペニシリン耐性肺炎球菌感染症	薬剤耐性緑膿菌感染症	合計
		男	女	男	女	男	女	男	女	男	女					
0歳																
1歳~4歳																
5歳~9歳																
10歳~14歳																
15歳~19歳																
20歳~24歳																
25歳~29歳		2								2						
30歳~34歳								1		1						
35歳~39歳								1		1						
40歳~44歳						1				1			1			1
45歳~49歳					2		1	1		1	3					
50歳~54歳					1					1						
55歳~59歳																
60歳~64歳													1			1
65歳~69歳													1			1
70歳以上													2	1		3
合計		2			3	1	2	2		5	5		5	1		6
前期計			1		6						7		11	1		12
当期間/前期		***		***	0.5	***	***	***	***	***	0.71		0.45	1	***	0.5
増減数		2	-1		-3	1	2	2		5	-2		-6			-6

***は前期計が"0"のとき