

福井県感染症発生動向調査速報

<<平成20年>>

<週報> 第21週 (平成20年 5月19日 ~ 5月25日)

発行日: 平成20年5月28日

発行: 福井県健康福祉部健康増進課

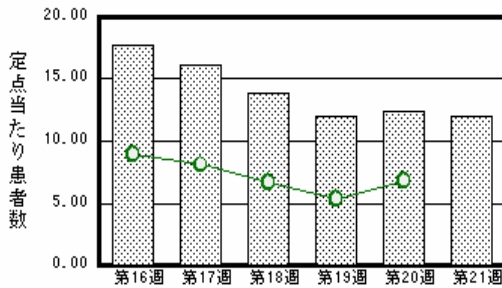
福井県衛生環境研究センター

kansen@erc.pref.fukui.jp

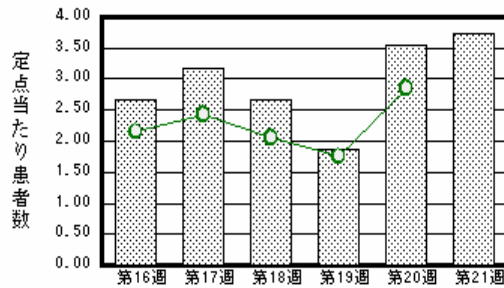
注目疾患の動向

1. 【今週の上位5疾患】 感染性胃腸炎265名(12.05名) A群溶血性レンサ球菌咽頭炎82名(3.73名) 水痘50名(2.27名) ヘルパンギーナ19名(0.86名) 突発性発しん16名(0.73名) ()内は定点当たり人数
2. 【報告数の多い疾患】 感染性胃腸炎(265名) A群溶血性レンサ球菌咽頭炎(82名) 水痘(50名) ヘルパンギーナ(19名) 突発性発しん(16名)
3. 【感染性胃腸炎】報告数は265名です。定点当たり報告数は減少しました(12.45名 12.05名)。地域別にみると、二州地区15.00名、福井地区13.71名、坂井地区13.33名、丹南地区12.00名、奥越地区10.50名、若狭地区1.50名の順となっています。
4. 【A群溶血性レンサ球菌咽頭炎】報告数は82名です。定点当たり報告数は増加しました(3.55名 3.73名)。地域別にみると、奥越地区8.00名、二州地区6.33名、丹南地区4.60名、坂井地区3.67名、福井地区1.71名、若狭地区0.50名の順となっています。
5. 【水痘】報告数は50名です。定点当たり報告数は減少しました(4.00名 2.27名)。地域別にみると、丹南地区4.00名、奥越地区3.00名、福井地区2.43名、坂井地区1.33名、二州地区1.00名の順となっています。
6. 【ヘルパンギーナ】報告数は19名です。定点当たり報告数は増加しました(0.41名 0.86名)。地域別にみると、丹南地区2.80名、奥越地区1.00名、坂井地区0.33名、福井地区0.29名の順となっています。

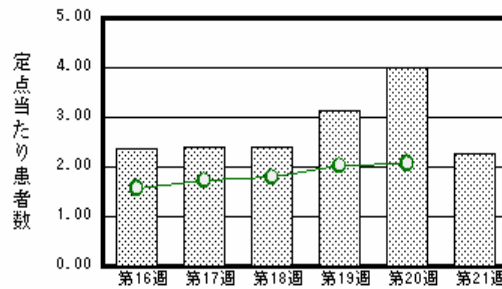
感染性胃腸炎



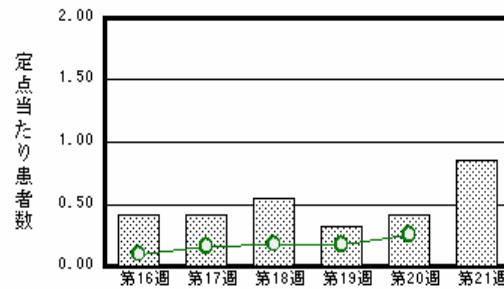
A群溶血性レンサ球菌咽頭炎



水痘



ヘルパンギーナ



棒グラフは福井県、折れ線グラフは全国の数値を表しています。

各疾患の動向グラフについては福井県感染症情報のホームページをご覧ください。

感染症週報全国版の要点 2008年第18週(4月28日~5月4日),2008年第19週(5月5日~5月11日)要点

発生動向総覧	<第18・19週> 百日咳の定点当たり報告数は第18、19週と2週連続で減少したが、過去5年間の同時期と比較してかなり多い/その他最新動向
注目すべき感染症	<今週は該当記事はありません>
病原体情報	ヒトから検出されているVero毒素産生性大腸菌2008年/インフルエンザウイルス2007/08シーズン/感染性胃腸炎関連ウイルス2007/08シーズン
速報	2007/08シーズン末にAH3亜型が分離されたインフルエンザ脳症患者 - 大阪府/日本のAIDS患者・HIV感染者の状況
海外感染症情報	中央アフリカ共和国における黄熱流行状況
感染症の話	<今週はお休みです>

詳細は国立感染症研究所感染症情報センターのホームページをご覧ください。 <http://www.idsc.nih.go.jp>

全数届出の感染症(福井県)

- 1類感染症:報告はありませんでした。
- 2類感染症:結核1名の報告がありました。
- 3類感染症:腸管出血性大腸菌感染症3名の報告がありました。(下表参照)
- 4類感染症:報告はありませんでした。
- 5類感染症全数把握対象:クロイツフェルト・ヤコブ病1名、麻しん2名の報告がありました。

疾病名	腸管出血性大腸菌感染症(3類感染症)		
患者	女性 1名	女性 1名	男児 1名
主な症状	なし	なし	下痢
感染原因・感染経路	調査中	調査中	調査中
平成20年	福井県	有症者9名、無症者5名	
	全国	311名(4月27日現在)	
平成19年同時期届出累計	有症者10名、無症者1名、全国236名		

福井県感染症発生動向調査

[定点報告:五類感染症(週報分)] 平成20年 第21週 平成20年5月19日(月)～平成20年5月25日(日)

定点種別 (定点数)	保健所 病名	福井	坂井	二州	若狭	奥越	丹南	計	前週	全国(20週)	
小児科 (22)	インフルエンザ (32) インフルエンザ (鳥インフルエンザを除く)									962 0.20	
	RSウイルス感染症	1 0.14					1 0.20	2 0.09		151 0.05	
	咽頭結膜熱	2 0.29	5 1.67	1 0.33	1 0.50	2 1.00	2 0.40	13 0.59	23 1.05	1428 0.47	
	A群溶血性レンサ球菌咽頭炎	12 1.71	11 3.67	19 6.33	1 0.50	16 8.00	23 4.60	82 3.73	78 3.55	8606 2.85	
	感染性胃腸炎	96 13.71	40 13.33	45 15.00	3 1.50	21 10.50	60 12.00	265 12.05	274 12.45	20531 6.79	
	水痘	17 2.43	4 1.33	3 1.00			6 3.00	20 4.00	50 2.27	88 4.00	6256 2.07
	手足口病	3 0.43	2 0.67						5 0.23	2 0.09	1478 0.49
	伝染性紅斑			1 0.33					1 0.05	3 0.14	462 0.15
	突発性発しん	9 1.29			1 0.50	1 0.50	5 1.00	16 0.73	14 0.64	2045 0.68	
	百日咳	1 0.14		4 1.33				3 0.60	8 0.36	8 0.36	325 0.11
	ヘルパンギーナ	2 0.29	1 0.33				2 1.00	14 2.80	19 0.86	9 0.41	753 0.25
	流行性耳下腺炎	2 0.29		6 2.00				2 0.40	10 0.45	6 0.27	1288 0.43
眼科 (3)	急性出血性結膜炎		*	*	*	*				13 0.02	
	流行性角結膜炎									544 0.81	
基幹 (6)	細菌性髄膜炎	1 0.50						1 0.17		7 0.02	
	無菌性髄膜炎						2 2.00	2 0.33		15 0.03	
	マイコプラズマ肺炎	1 0.50			1 1.00			2 0.33	1 0.17	164 0.35	
	クラミジア肺炎(オウム病は除く)									10 0.02	

インフルエンザは、小児科定点+内科定点

細字は定点当たり患者数

(注) 印は、平成15年11月5日以降届出対象疾患。

*欄には定点はありません

福井県感染症発生動向調査(定点報告:五類感染症)

平成20年第21週 平成20年5月19日(月)～平成20年5月24日(日)

インフルエンザ 定点	インフルエンザ(鳥インフルエンザを除く)	小児科 定点	RSウイルス 感染症	咽頭結 膜熱	A群溶 血性レ ンサ球 菌咽頭 炎	感染性 胃腸炎	水痘	手足口 病	伝染性 紅斑	突発性 発しん	百日咳	ヘルパ ンギー ナ	流行性 耳下腺 炎	眼科・基幹 定点	急性出血 性結膜炎	流行性角 結膜炎	細菌性髄 膜炎	無菌性髄 膜炎	マイコプラ ズマ肺炎	クラミジア 肺炎(オウ ム病を除 く)
～5ヶ月		～5ヶ月	1			3	3			2	2			～5ヶ月				2		
～11ヶ月		～11ヶ月	1	5		20	8			8		1		～11ヶ月						
1歳		1歳		2	1	38	13	3		4		13	2	1歳					1	
2歳		2歳		1	8	36	8	2		1		1		2歳						
3歳		3歳		4	12	32	5		1	1		3	3	3歳						
4歳		4歳			18	33	5					1	2	4歳					1	
5歳		5歳		1	6	24	5							5歳						
6歳		6歳			11	22	1						2	6歳						
7歳		7歳			6	15							1	7歳						
8歳		8歳			5	9	1				1			8歳						
9歳		9歳			5	7					2			9歳						
10～14歳		10～14歳			5	14	1				3			10～14歳						
15～19歳		15～19歳			1	3								15～19歳						
20～29歳		20歳以上			4	9								20～29歳						
30～39歳														30～39歳			1			
40～49歳														40～49歳						
50～59歳														50～59歳						
60～69歳														60～69歳						
70～79歳														70歳以上						
80歳以上																				
合計		合計	2	13	82	265	50	5	1	16	8	19	10	合計			1	2	2	
前期計		前期計		23	78	274	88	2	3	14	8	9	6	前期計						1
当期間/前期	***	当期間/前期	***	0.57	1.05	0.97	0.57	2.5	0.33	1.14	1	2.11	1.67	当期間/前期	***	***	***	***	2	***
増減数		増減数	2	-10	4	-9	-38	3	-2	2		10	4	増減数			1	2	1	

(注) 印は、平成15年11月5日以降届出対象疾患

***は前期計が"0"のとき