

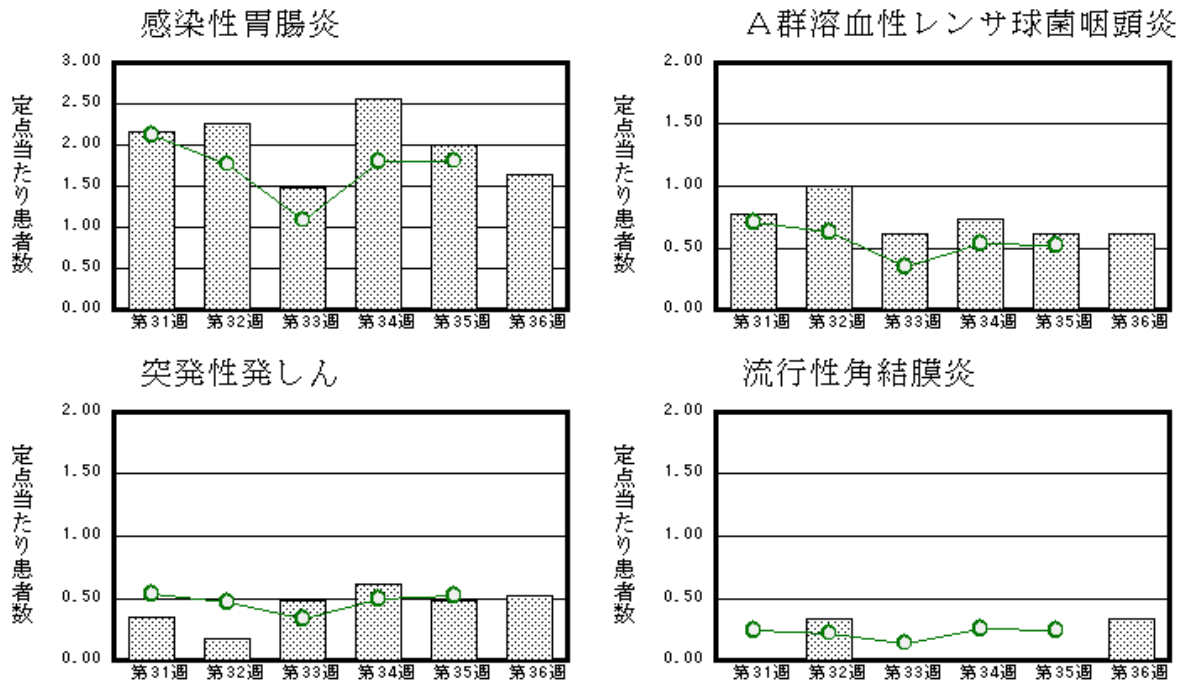
# 福井県感染症発生動向調査速報

<<令和2年>>

<週報> 第36週 (令和2年8月31日～9月6日) 発行日: 令和2年9月9日  
 <月報> 8月 (令和2年8月1日～8月31日) 発行: 福井県健康福祉部保健予防課  
 福井県衛生環境研究センター  
 kansen@erc.pref.fukui.jp

## ◆注目疾患の動向

- 【今週の上位5疾患】①感染性胃腸炎38名(1.65名) ②A群溶血性レンサ球菌咽頭炎14名(0.61名) ③突発性発しん12名(0.52名) ④流行性角結膜炎1名(0.33名) ⑤咽頭結膜熱7名(0.30名)  
 ()内は定点当たり人数
- 【報告数の多い疾患】①感染性胃腸炎(38名) ②A群溶血性レンサ球菌咽頭炎(14名) ③突発性発しん(12名) ④咽頭結膜熱(7名) ⑤流行性耳下腺炎(3名)
- 【感染性胃腸炎】報告数は38名です。定点当たり報告数は減少しました(2.00名→1.65名)。地域別にみると、福井市地区3.00名、二州地区2.00名、丹南地区1.40名、福井地区1.00名、坂井地区0.67名、奥越地区0.50名の順となっています。
- 【A群溶血性レンサ球菌咽頭炎】報告数は14名です。定点当たり報告数は変動ありません(0.61名→0.61名)。地域別にみると、坂井地区1.00名、奥越地区1.00名、二州地区1.00名、丹南地区0.80名、福井市地区0.29名の順となっています。
- 【突発性発しん】報告数は12名です。定点当たり報告数は増加しました(0.48名→0.52名)。地域別にみると、若狭地区2.00名、二州地区0.67名、奥越地区0.50名、福井市地区0.43名、丹南地区0.40名の順となっています。
- 【流行性角結膜炎】報告数は1名です。定点当たり報告数は増加しました(0名→0.33名)。地域別にみると、丹南地区1.00名となっています。



※ 棒グラフは福井県、折れ線グラフは全国の数値を表しています。  
 ◎ 各疾患の動向グラフについては福井県感染症情報のホームページをご覧ください。

## ◆感染症週報全国版の要点

2020年第34週号(8月17日～8月23日)

発生動向総覧	<第34週>感染性胃腸炎の定点当たり報告数は増加した
注目すべき感染症	<今週は該当記事はありません>
感染症関連情報	病原体情報 病原微生物検出情報(IASR) ◆海外感染症情報 厚生労働省検疫所(FORTH) 各国に対する感染症危険情報の発出(レベルの引き上げ又は維持)-海外安全情報/新型コロナウイルス感染症の検疫対応について8月30日更新 ◆その他 新型コロナウイルス感染症関連情報について/風疹に関する疫学情報(2020年8月26日現在)
速報	<今週は該当記事はありません>

※ 詳細は国立感染症研究所感染症疫学センターのホームページをご覧ください。http://www.nih.go.jp/niid/ja/from-idsc.html

◆全数届出の感染症(福井県)

- 1 類感染症：報告はありませんでした。
  - 2 類感染症：結核（坂井1名、奥越1名、二州1名）の報告がありました。
  - 3 類感染症：報告はありませんでした。
  - 4 類感染症：報告はありませんでした。（なお、E型肝炎は第16週に福井市1名、レジオネラ症は第16週に福井市1名の報告がありました。）
  - 5 類感染症全数把握対象：劇症型溶血性レンサ球菌感染症（福井市1名）の報告がありました。（なお、侵襲性肺炎球菌感染症は第16週に福井市1名、梅毒は第18週に福井市1名、ウイルス性肝炎は第24週に福井市1名、水痘（入院例）は第27週に福井市1名、劇症型溶血性レンサ球菌感染症は第28週に福井市1名の報告がありました。）
- 指定感染症：新型コロナウイルス感染症（福井市8名、丹南12名、二州1名）の報告がありました。

類型	病名	年齢							
		0～9	10～19	20～29	30～39	40～49	50～59	60以上	
2類	結核								3
5類	劇症型溶血性レンサ球菌感染症								1
指定感染症	新型コロナウイルス感染症		1	1				2	17

◆福井県感染症発生動向調査

[定点報告:五類感染症(週報分)] 令和2年 第36週 令和2年8月31日(月)～令和2年9月6日(日)

定点種別 (定点数)	保健所 病名	福井市	福井	坂井	奥越	丹南	二州	若狭	計	前週	全国(35週)
インフルエンザ (37)	インフルエンザ (鳥インフルエンザを除く)										2 0.00
小児科 (23)	RSウイルス感染症										88 0.03
	咽頭結膜熱	1 0.14			3 1.50	2 0.40		1 0.50	7 0.30	7 0.30	458 0.15
	A群溶血性レンサ球菌咽頭炎	2 0.29		3 1.00	2 1.00	4 0.80	3 1.00		14 0.61	14 0.61	1639 0.52
	感染性胃腸炎	21 3.00	1 1.00	2 0.67	1 0.50	7 1.40	6 2.00		38 1.65	46 2.00	5699 1.81
	水痘	1 0.14							1 0.04	3 0.13	285 0.09
	手足口病									2 0.09	444 0.14
	伝染性紅斑										44 0.01
	突発性発しん	3 0.43			1 0.50	2 0.40	2 0.67	4 2.00	12 0.52	11 0.48	1643 0.52
	ヘルパンギーナ										1620 0.51
流行性耳下腺炎	1 0.14					1 0.20		1 0.50	3 0.13	2 0.09	164 0.05
眼科 (3)	急性出血性結膜炎		*	*	*		*	*			4 0.01
	流行性角結膜炎					1 1.00			1 0.33		166 0.24
基幹 (6)	細菌性髄膜炎									1 0.17	3 0.01
	無菌性髄膜炎										8 0.02
	マイコプラズマ肺炎		*	*							28 0.06
	クラミジア肺炎(オウム病は除く)										
	感染性胃腸炎(ロタウイルス)										4 0.01
	インフルエンザ(入院患者数)										※1

インフルエンザは、小児科定点+内科定点  
細字は定点当たり患者数

\*欄には定点はありません

※1は、2019/2020シーズンの全国の集計は第14週で終了いたしました。

◆福井県感染症発生動向調査(定点報告:五類感染症)

令和2年第36週 令和2年8月31日(月)～令和2年9月6日(日)

インフルエンザ 定点	インフルエンザ(鳥イン フルエンザを除く)	小児科 定点	RSウイ ルス感 染症	咽頭結 膜熱	A群溶 血性レ ンサ球 菌咽頭 炎	感染性 胃腸炎	水痘	手足口 病	伝染性 紅斑	突発性 発しん	ヘルペ ンギー ナ	流行性 耳下腺 炎	眼科・基幹 定点	急性出血 性結膜炎	流行性角 結膜炎	細菌性髄 膜炎	無菌性髄 膜炎	マイコプラ ズマ肺炎	クラミジア 肺炎(オウ ム病を除 く)	感染性胃 腸炎(ロタ ウイルス)	インフル エンザ(入 院患者 数)	
～5ヶ月		～5ヶ月				1							～5ヶ月									
～11ヶ月		～11ヶ月		2		3				5			～11ヶ月									
1歳		1歳		2	1	6				7			1歳									
2歳		2歳			1	4							2歳									
3歳		3歳		1	1	2						1	3歳									
4歳		4歳		1	5	2							4歳									
5歳		5歳			3	1							5歳									
6歳		6歳			1	2						2	6歳									
7歳		7歳			1	2	1						7歳									
8歳		8歳			1	2							8歳									
9歳		9歳				2							9歳									
10～14歳		10～14歳		1		8							10～14歳									
15～19歳		15～19歳											15～19歳									
20～29歳		20歳以上				3							20～29歳									
30～39歳													30～39歳		1							
40～49歳													40～49歳									
50～59歳													50～59歳									
60～69歳													60～69歳									
70～79歳													70歳以上									
80歳以上																						
合計		合計		7	14	38	1			12		3	合計		1							
前期計		前期計		7	14	46	3	2		11		2	前期計			1						
当期間/前期	***	当期間/前期	***	1	1	0.83	0.33		***	1.09	***	1.5	当期間/前期	***	***		***	***	***	***	***	***
増減数		増減数				-8	-2	-2		1		1	増減数		1	-1						

\*\*\*は前期計が"0"のとき

◆福井県感染症発生動向調査(定点報告:五類感染症月報分)

令和2年8月

[患者数:人]

	STD 定点数	性器クラミジア		性器ヘルペス		尖圭コンジローマ		淋菌感染症		合計		基幹 定点数	メチン リン耐 性黄色 ブドウ 球菌感 染症	ペニシ リン耐 性肺炎 球菌感 染症	薬剤耐 性緑膿 菌感 染症	合計	
		男	女	男	女	男	女	男	女	男	女						
福井市	2		1		2				1		4	2					
福井	0											0					
坂井	1							1		1		0					
奥越	0											1					
丹南	1											1					
二州	1											1					
若狭	0											1					
合計	5		1		2			1	1	1	4	6	14	3			17
前期計	5		3	1	3	2	1	1		4	7	6	16	5			21
当期間/前期		***	0.33		0.67			1	***	0.25	0.57		0.88	0.6	***		0.81
増減数			-2	-1	-1	-2	-1		1	-3	-3		-2	-2			-4

[定点当たり患者数:人/定点]

	STD 定点数	性器クラミジア		性器ヘルペス		尖圭コンジローマ		淋菌感染症		合計		基幹 定点数	メチン リン耐 性黄色 ブドウ 球菌感 染症	ペニシ リン耐 性肺炎 球菌感 染症	薬剤耐 性緑膿 菌感 染症	合計	
		男	女	男	女	男	女	男	女	男	女						
福井市	2		0.50		1.00				0.50		2.00	2					
福井	0											0					
坂井	1							1.00		1.00		0					
奥越	0											1					
丹南	1											1					
二州	1											1					
若狭	0											1					
合計	5		0.20		0.40			0.20	0.20	0.20	0.80	6	2.33	0.50			2.83
全国7月	978	1.30	1.18	0.28	0.47	0.30	0.18	0.66	0.12	2.54	1.95	477	2.66	0.13	0.02		2.81

[年齢階層別患者数:人]

	STD	性器クラミジア		性器ヘルペス		尖圭コンジローマ		淋菌感染症		合計		基幹	メチン リン耐 性黄色 ブドウ 球菌感 染症	ペニシ リン耐 性肺炎 球菌感 染症	薬剤耐 性緑膿 菌感 染症	合計
		男	女	男	女	男	女	男	女	男	女					
0歳													1			1
1歳~4歳													1			1
5歳~9歳													1			1
10歳~14歳																
15歳~19歳													1			1
20歳~24歳			1								1					
25歳~29歳																
30歳~34歳					1						1					1
35歳~39歳					1			1		1	1		1			1
40歳~44歳									1		1		1			1
45歳~49歳																
50歳~54歳																
55歳~59歳																
60歳~64歳																
65歳~69歳																
70歳以上													8	3		11
合計			1		2			1	1	1	4		14	3		17
前期計			3	1	3	2	1	1		4	7		16	5		21
当期間/前期		***	0.33		0.67			1	***	0.25	0.57		0.88	0.6	***	0.81
増減数			-2	-1	-1	-2	-1		1	-3	-3		-2	-2		-4

\*\*\*は前期計が"0"のとき