

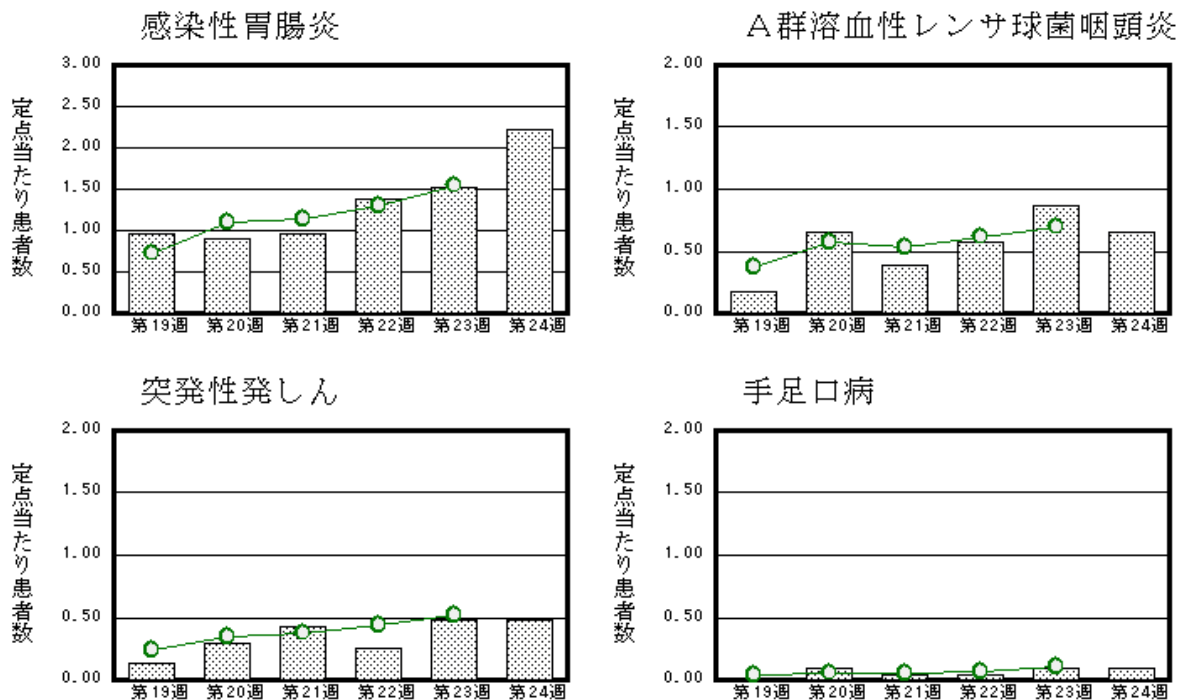
福井県感染症発生動向調査速報

＜＜令和2年＞＞

＜週報＞ 第24週（令和2年6月8日～6月14日） 発行日：令和2年6月17日
 ＜月報＞ 5月（令和2年5月1日～5月31日） 発行：福井県健康福祉部保健予防課
 福井県衛生環境研究センター
 kansen@erc.pref.fukui.jp

◆注目疾患の動向

- 【今週の上位5疾患】①感染性胃腸炎51名(2.22名) ②A群溶血性レンサ球菌咽頭炎15名(0.65名) ③突発性発しん11名(0.48名) ④手足口病2名(0.09名)、流行性耳下腺炎2名(0.09名) ⑤咽頭結膜熱1名(0.04名)、ヘルパンギーナ1名(0.04名) ()内は定点当たり人数
- 【報告数の多い疾患】①感染性胃腸炎(51名) ②A群溶血性レンサ球菌咽頭炎(15名) ③突発性発しん(11名) ④手足口病(2名)、流行性耳下腺炎(2名) ⑤咽頭結膜熱(1名)、ヘルパンギーナ(1名)
- 【感染性胃腸炎】報告数は51名です。定点当たり報告数は増加しました(1.52名→2.22名)。地域別にみると、二州地区5.33名、福井市地区2.43名、若狭地区2.00名、丹南地区1.40名、坂井地区1.33名、福井地区1.00名、奥越地区1.00名の順となっています。
- 【A群溶血性レンサ球菌咽頭炎】報告数は15名です。定点当たり報告数は減少しました(0.87名→0.65名)。地域別にみると、丹南地区1.40名、二州地区1.00、奥越地区0.50名、若狭地区0.50名、坂井地区0.33名、福井市地区0.29名の順となっています。
- 【突発性発しん】報告数は11名です。定点当たり報告数は変動ありませんでした(0.48名→0.48名)。地域別にみると、若狭地区1.50名、奥越地区1.00名、丹南地区0.80名、福井市地区0.29名の順となっています。
- 【手足口病】報告数は2名です。定点当たり報告数は変動ありませんでした。(0.09名→0.09名)。地域別にみると、奥越地区0.50名、福井市地区0.14名の順となっています。



※ 棒グラフは福井県、折れ線グラフは全国の数値を表しています。
 ◎ 各疾患の動向グラフについては福井県感染症情報のホームページをご覧ください。

◆感染症週報全国版の要点

2020年第22週号(5月25日～5月31日)

発生動向総覧	＜第22週＞感染性胃腸炎の定点当たり報告数は3週連続で増加した
注目すべき感染症	＜今週は該当記事はありません＞
感染症関連情報	◆病原体情報 病原微生物検出情報(IASR) ＜速報記事＞(6/2更新)名古屋市における新型コロナウイルス感染症(COVID-19)の流行の評価:検査数・陽性数・陽性率および検査対象の層別化の重要性 ◆海外感染症情報 厚生労働省検疫所(FORTH):各国に対する感染症危険情報の発出(レベルの引き上げ又は維持)-海外安全情報◆その他 新型コロナウイルス感染症関連情報について/風疹に関する疫学情報(2020年6月3日現在)
速報	＜今週は該当記事はありません＞

※ 詳細は国立感染症研究所感染症疫学センターのホームページをご覧ください。http://www.niid.go.jp/niid/ja/from-idsc.html

◆全数届出の感染症(福井県)

- 1 類感染症：報告はありませんでした。
- 2 類感染症：結核（丹南1名）の報告がありました。
- 3 類感染症：報告はありませんでした。
- 4 類感染症：報告はありませんでした。
- 5 類感染症全数把握対象：後天性免疫不全症候群（二州1名）の報告がありました。
（なお、百日咳は23週に福井市1名の報告がありました。）

類型	病名	年齢						
		0～9	10～19	20～29	30～39	40～49	50～59	60以上
2類	結核							1
5類	後天性免疫不全症候群					1		

◆福井県感染症発生動向調査

[定点報告:五類感染症(週報分)] 令和2年 第24週 令和2年6月8日(月)～令和2年6月14日(日)

定点種別 (定点数)	保健所 病名	福井市	福井	坂井	奥越	丹南	二州	若狭	計	前週	全国(23週)
インフルエンザ [*] (37)	インフルエンザ (鳥インフルエンザ [*] を除く)										16 0.00
小児科 (23)	RSウイルス感染症										24 0.01
	咽頭結膜熱	1 0.14							1 0.04	3 0.13	342 0.11
	A群溶血性レンサ球菌咽頭炎	2 0.29		1 0.33	1 0.50	7 1.40	3 1.00	1 0.50	15 0.65	20 0.87	2218 0.70
	感染性胃腸炎	17 2.43	1 1.00	4 1.33	2 1.00	7 1.40	16 5.33	4 2.00	51 2.22	35 1.52	4877 1.55
	水痘									1 0.04	303 0.10
	手足口病	1 0.14			1 0.50				2 0.09	2 0.09	333 0.11
	伝染性紅斑										102 0.03
	突発性発しん	2 0.29			2 1.00	4 0.80		3 1.50	11 0.48	11 0.48	1623 0.52
	ヘルパンギーナ				1 0.50				1 0.04	2 0.09	124 0.04
流行性耳下腺炎	1 0.14					1 0.20		2 0.09		163 0.05	
眼科 (3)	急性出血性結膜炎		*	*	*		*	*			1 0.00
	流行性角結膜炎										115 0.17
基幹 (6)	細菌性髄膜炎										11 0.02
	無菌性髄膜炎										11 0.02
	マイコプラズマ肺炎		*	*							36 0.08
	クラミジア肺炎(オウム病は除く)									2 0.33	4 0.01
	感染性胃腸炎(ロタウイルス)										2 0.00
	インフルエンザ(入院患者数)										※1

インフルエンザは、小児科定点+内科定点
細字は定点当たり患者数

*欄には定点はありません

※1は、2019/2020シーズンの全国の集計は第14週で終了いたしました。

◆福井県感染症発生動向調査(定点報告:五類感染症)

令和2年第24週 令和2年6月8日(月)～令和2年6月14日(日)

インフルエンザ 定点	インフルエンザ(鳥イン フルエンザを除く)	小児科 定点	RSウイ ルス感 染症	咽頭結 膜熱	A群溶 血性レ ンサ球 菌咽頭 炎	感染性 胃腸炎	水痘	手足口 病	伝染性 紅斑	突発性 発しん	ヘルペ ンギー ナ	流行性 耳下腺 炎	眼科・基幹 定点	急性出血 性結膜炎	流行性角 結膜炎	細菌性髄 膜炎	無菌性髄 膜炎	マイコプラ ズマ肺炎	クラミジア 肺炎(オウ ム病を除 く)	感染性胃 腸炎(ロタ ウイルス)	インフル エンザ(入 院患者 数)	
～5ヶ月		～5ヶ月				1							～5ヶ月									
～11ヶ月		～11ヶ月				3		1		5			～11ヶ月									
1歳		1歳		1		4				5			1歳									
2歳		2歳			1	4				1	1		2歳									
3歳		3歳				2	2					1	3歳									
4歳		4歳				3	1						4歳									
5歳		5歳				3	6					1	5歳									
6歳		6歳				4	3						6歳									
7歳		7歳					4						7歳									
8歳		8歳					1						8歳									
9歳		9歳				1	5	1					9歳									
10～14歳		10～14歳					13						10～14歳									
15～19歳		15～19歳					1						15～19歳									
20～29歳		20歳以上				1	3						20～29歳									
30～39歳													30～39歳									
40～49歳													40～49歳									
50～59歳													50～59歳									
60～69歳													60～69歳									
70～79歳													70歳以上									
80歳以上																						
合計		合計		1	15	51		2		11	1	2	合計									
前期計		前期計		3	20	35	1	2		11	2		前期計							2		
当期間/前期	***	当期間/前期	***	0.33	0.75	1.46		1	***	1	0.5	***	当期間/前期	***	***	***	***	***		***	***	
増減数		増減数		-2	-5	16	-1				-1	2	増減数							-2		

***は前期計が"0"のとき

◆福井県感染症発生動向調査(定点報告:五類感染症月報分)

令和2年5月

[患者数:人]

	STD 定点数	性器クラミジア		性器ヘルペス		尖圭コンジローマ		淋菌感染症		合計		基幹 定点数	メチシリン耐性黄色ブドウ球菌感染症	ペニシリン耐性肺炎球菌感染症	薬剤耐性緑膿菌感染症	合計
		男	女	男	女	男	女	男	女	男	女					
福井市	2	1	1	2	3			2		5	4	2				
福井	0											0				
坂井	1	1								1		0				
奥越	0											1				
丹南	1											1				
二州	1				1		1				2	1				
若狭	0											1				
合計	5	2	1	2	4		1	2		6	6	6	14	3		17
前期計	5	1		2	3			1		4	3	6	12	6		18
当期間/前期		2	***	1	1.33	***	***	2	***	1.5	2		1.17	0.5	***	0.94
増減数		1	1		1		1	1		2	3		2	-3		-1

[定点当たり患者数:人/定点]

	STD 定点数	性器クラミジア		性器ヘルペス		尖圭コンジローマ		淋菌感染症		合計		基幹 定点数	メチシリン耐性黄色ブドウ球菌感染症	ペニシリン耐性肺炎球菌感染症	薬剤耐性緑膿菌感染症	合計
		男	女	男	女	男	女	男	女	男	女					
福井市	2	0.50	0.50	1.00	1.50			1.00		2.50	2.00	2				
福井	0											0				
坂井	1	1.00								1.00		0				
奥越	0											1				
丹南	1											1				
二州	1				1.00		1.00				2.00	1				
若狭	0											1				
合計	5	0.40	0.20	0.40	0.80		0.20	0.40		1.20	1.20	6	2.33	0.50		2.83
全国5月	976	1.14	1.09	0.22	0.40	0.29	0.15	0.43	0.13	2.08	1.77	473	2.44	0.11	0.01	2.56

[年齢階層別患者数:人]

	STD	性器クラミジア		性器ヘルペス		尖圭コンジローマ		淋菌感染症		合計		基幹	メチシリン耐性黄色ブドウ球菌感染症	ペニシリン耐性肺炎球菌感染症	薬剤耐性緑膿菌感染症	合計
		男	女	男	女	男	女	男	女	男	女					
0歳																
1歳~4歳																
5歳~9歳																
10歳~14歳																
15歳~19歳													1			1
20歳~24歳			1	1			1			1	2					
25歳~29歳		1						1		2			2			2
30歳~34歳					2						2					
35歳~39歳				1						1						
40歳~44歳								1		1						
45歳~49歳					1						1					
50歳~54歳					1						1		1			1
55歳~59歳		1								1						
60歳~64歳													1			1
65歳~69歳													2	2		4
70歳以上													7	1		8
合計		2	1	2	4		1	2		6	6		14	3		17
前期計		1		2	3			1		4	3		12	6		18
当期間/前期		2	***	1	1.33	***	***	2	***	1.5	2		1.17	0.5	***	0.94
増減数		1	1		1		1	1		2	3		2	-3		-1

***は前期計が"0"のとき