

# 福井県感染症発生動向調査速報

＜＜令和2年＞＞

＜週報＞ 第14週（令和2年3月30日～4月5日）

発行日：令和2年4月8日

＜月報＞ 3月（令和2年3月1日～3月31日）

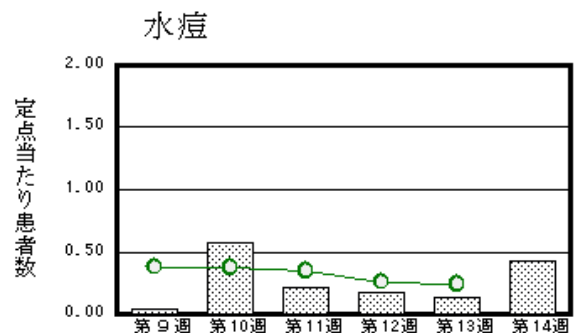
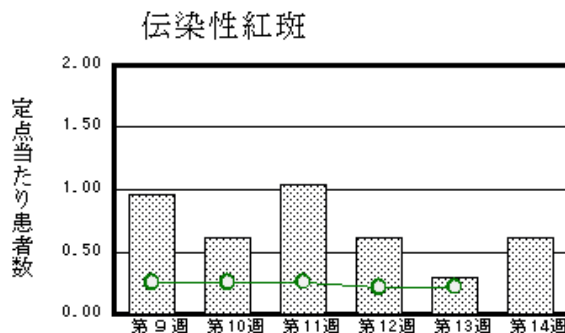
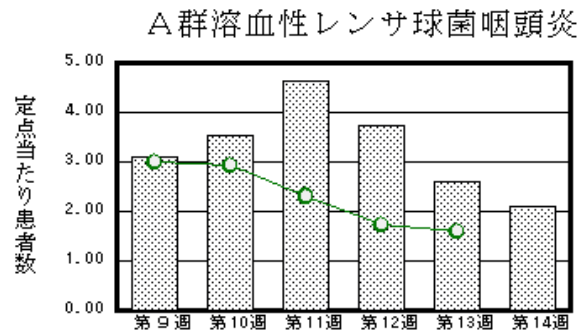
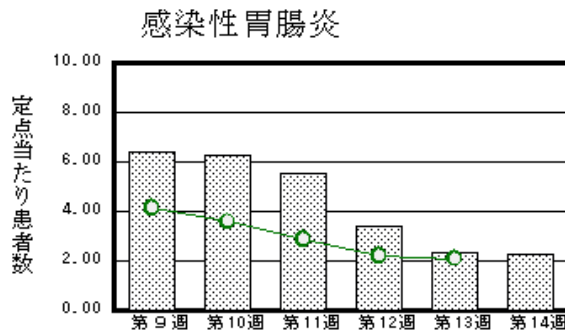
発行：福井県健康福祉部保健予防課

福井県衛生環境研究センター

kansen@erc.pref.fukui.jp

## ◆注目疾患の動向

- 【今週の上位5疾患】①感染性胃腸炎52名(2.26名) ②A群溶血性レンサ球菌咽頭炎48名(2.09名) ③伝染性紅斑14名(0.61名) ④水痘10名(0.43名) ⑤マイコプラズマ肺炎2名(0.33名)  
( )内は定点当たり人数
- 【報告数の多い疾患】①感染性胃腸炎(52名) ②A群溶血性レンサ球菌咽頭炎(48名) ③伝染性紅斑(14名) ④インフルエンザ(12名) ⑤水痘(10名)
- 【感染性胃腸炎】報告数は52名です。定点当たり報告数は減少しました(2.35名→2.26名)。地域別にみると、二州地区6.33名、若狭地区3.50名、丹南地区2.20名、坂井地区2.00名、福井市地区1.14名、福井地区1.00名の順となっています。
- 【A群溶血性レンサ球菌咽頭炎】報告数は48名です。定点当たり報告数は減少しました(2.61名→2.09名)。地域別にみると、丹南地区3.00名、坂井地区2.67名、二州地区2.33名、福井市地区2.00名、若狭地区1.50名、奥越地区0.50名の順となっています。
- 【伝染性紅斑】報告数は14名です。定点当たり報告数は増加しました(0.30名→0.61名)。地域別にみると、奥越地区1.50名、二州地区1.33名、福井市地区0.86名、若狭地区0.50名の順となっています。
- 【水痘】報告数は10名です。定点当たり報告数は増加しました(0.13名→0.43名)。地域別にみると、奥越地区3.50名、福井市地区0.43名の順となっています。



※ 棒グラフは福井県、折れ線グラフは全国の数値を表しています。

◎ 各疾患の動向グラフについては福井県感染症情報のホームページをご覧ください。

## ◆感染症週報全国版の要点

2020年第12週(3月16日～3月22日)

発生動向総覧	＜第12週＞咽頭結膜熱の定点当たり報告数は2週連続で減少した
注目すべき感染症	＜今週は該当記事はありません＞
感染症関連情報	<p>◆海外感染症情報 全世界に対する危険情報の発出(新型コロナウイルスの感染拡大を受けての出国制限措置や航空便の運休による出国困難)/欧州各国に対する感染症危険情報の発出(一部の国のレベル引き上げ)/イランに対する感染症危険情報の発出(一部地域のレベル引き上げ)ー海外安全情報</p> <p>◆その他 新型コロナウイルス感染症関連情報について/風疹に関する疫学情報(2020年3月25日現在)</p>
速報	＜今週は該当記事はありません＞

※ 詳細は国立感染症研究所感染症疫学センターのホームページをご覧ください。 <http://www.nih.go.jp/niid/ja/from-idsc.html>

◆全数届出の感染症(福井県)

1 類感染症：報告はありませんでした。  
 2 類感染症：報告はありませんでした。  
 3 類感染症：報告はありませんでした。  
 4 類感染症：レジオネラ症（二州1名）の報告がありました。  
 5 類感染症：報告はありませんでした。  
 指定感染症：新型コロナウイルス感染症（福井市25名、坂井3名、奥越3名、丹南15）の報告がありました。

類型	病名	年齢							
		0～9	10～19	20～29	30～39	40～49	50～59	60以上	
4類	レジオネラ症								1
指定感染症	新型コロナウイルス感染症	1		3	5	6		17	14

◆福井県感染症発生動向調査

[定点報告:五類感染症(週報分)] 令和2年 第14週 令和2年3月30日(月)～令和2年4月5日(日)

定点種別 (定点数)	保健所 病名	福井市	福井	坂井	奥越	丹南	二州	若狭	計	前週	全国(13週)
インフル エンザ* (37)	インフルエンザ (鳥インフルエンザ* を除く)	11 1.00			1 0.33				12 0.32	14 0.38	1335 0.27
小児科 (23)	RSウイルス感染症	3 0.43							3 0.13	2 0.09	344 0.11
	咽頭結膜熱	1 0.14		2 0.67	1 0.50	3 0.60			7 0.30	6 0.26	622 0.20
	A群溶血性レンサ 球菌咽頭炎	14 2.00		8 2.67	1 0.50	15 3.00	7 2.33	3 1.50	48 2.09	60 2.61	5016 1.59
	感染性胃腸炎	8 1.14	1 1.00	6 2.00		11 2.20	19 6.33	7 3.50	52 2.26	54 2.35	6613 2.10
	水痘	3 0.43			7 3.50				10 0.43	3 0.13	743 0.24
	手足口病	2 0.29							2 0.09		229 0.07
	伝染性紅斑	6 0.86			3 1.50		4 1.33	1 0.50	14 0.61	7 0.30	679 0.22
	突発性発しん	3 0.43		1 0.33	2 1.00				6 0.26	3 0.13	922 0.29
	ヘルパンギー ナ 流行性耳下腺 炎							1 0.33	1 0.04		
眼科 (3)	急性出血性結膜 炎		*	*	*		*	*			10 0.01
	流行性角結膜 炎									1 0.33	217 0.31
基幹 (6)	細菌性髄膜炎										10 0.02
	無菌性髄膜炎										5 0.01
	マイコプラズマ肺 炎	2 1.00							2 0.33	1 0.17	100 0.21
	クラミジア肺炎(オウム 病は除く)		*	*							7 0.01
	感染性胃腸炎(ロ タウイルス)										6 0.01
	インフルエンザ (入院患者数)	1 0.50							1 0.17		23 0.05

インフルエンザは、小児科定点+内科定点  
細字は定点当たり患者数

\*欄には定点はありません

◆福井県感染症発生動向調査(定点報告:五類感染症)

令和2年第14週 令和2年3月30日(月)～令和2年4月5日(日)

インフルエンザ 定点	インフルエンザ(鳥イン フルエンザを除く)	小児科 定点	RSウイ ルス感 染症	咽頭結 膜熱	A群溶 血性レ ンサ球 菌咽頭 炎	感染性 胃腸炎	水痘	手足口 病	伝染性 紅斑	突発性 発しん	ヘルペ ンギー ナ	流行性 耳下腺 炎	眼科・基幹 定点	急性出血 性結膜炎	流行性角 結膜炎	細菌性髄 膜炎	無菌性髄 膜炎	マイコプラ ズマ肺炎	クラミジア 肺炎(オウ ム病を除 く)	感染性胃 腸炎(ロタ ウイルス)	インフ ルエン ザ(入 院患者 数)	
～5ヶ月		～5ヶ月				1							～5ヶ月									
～11ヶ月		～11ヶ月								2			～11ヶ月									
1歳		1歳	2	4	4	4		1	2	2			1歳									
2歳	1	2歳	1	1	7	4			2	2			2歳									
3歳		3歳			2	8			1				3歳									
4歳	6	4歳		1	7	13		1	2		1		4歳								1	
5歳	1	5歳			15	6	4						5歳									
6歳	2	6歳			2	3	6		1				6歳									
7歳	1	7歳			2	4			2				7歳									
8歳		8歳			3	3			3				8歳									
9歳	1	9歳			1	1			1				9歳									
10～14歳		10～14歳		1	4	1							10～14歳					1				
15～19歳		15～19歳				1							15～19歳									
20～29歳		20歳以上			1	3							20～29歳									
30～39歳													30～39歳									
40～49歳													40～49歳									
50～59歳													50～59歳									
60～69歳													60～69歳					1				
70～79歳													70歳以上									
80歳以上																						
合計	12	合計	3	7	48	52	10	2	14	6	1		合計					2				1
前期計	14	前期計	2	6	60	54	3		7	3			前期計		1			1				
当期間/前期	0.86	当期間/前期	1.5	1.17	0.8	0.96	3.33	***	2	2	***	***	当期間/前期	***		***	***	2	***	***	***	
増減数	-2	増減数	1	1	-12	-2	7	2	7	3	1		増減数		-1			1				

\*\*\*は前期計が"0"のとき

◆福井県感染症発生動向調査(定点報告:五類感染症月報分)

令和2年3月

[患者数:人]

	STD 定点数	性器クラミジア		性器ヘルペス		尖圭コンジローマ		淋菌感染症		合計		基幹 定点数	メチシリン耐性黄色ブドウ球菌感染症	ペニシリン耐性肺炎球菌感染症	薬剤耐性緑膿菌感染症	合計
		男	女	男	女	男	女	男	女	男	女					
福井市	2	2	2		3	1	1			3	5	2				
福井	0											0				
坂井	1	1								1		0				
奥越	0											1				
丹南	1	1								1		1				
二州	1				1		1				2	1				
若狭	0											1				
合計	5	4	2		4	1	1			5	7	6	11	8	1	20
前期計	5	1			5		1			1	6	6	17	6		23
当期間/前期		4	***	***	0.8	***	1	***	***	5	1.17		0.65	1.33	***	0.87
増減数		3	2		-1	1				4	1		-6	2	1	-3

[定点当たり患者数:人/定点]

	STD 定点数	性器クラミジア		性器ヘルペス		尖圭コンジローマ		淋菌感染症		合計		基幹 定点数	メチシリン耐性黄色ブドウ球菌感染症	ペニシリン耐性肺炎球菌感染症	薬剤耐性緑膿菌感染症	合計
		男	女	男	女	男	女	男	女	男	女					
福井市	2	1.00	1.00		1.50	0.50				1.50	2.50	2				
福井	0											0				
坂井	1	1.00								1.00		0				
奥越	0											1				
丹南	1	1.00								1.00		1				
二州	1				1.00		1.00				2.00	1				
若狭	0											1				
合計	5	0.80	0.40		0.80	0.20	0.20			1.00	1.40	6	1.83	1.33	0.17	3.33
全国2月	982	1.22	1.14	0.28	0.48	0.27	0.17	0.49	0.15	2.26	1.94	479	2.65	0.21	0.02	2.88

[年齢階層別患者数:人]

	STD	性器クラミジア		性器ヘルペス		尖圭コンジローマ		淋菌感染症		合計		基幹	メチシリン耐性黄色ブドウ球菌感染症	ペニシリン耐性肺炎球菌感染症	薬剤耐性緑膿菌感染症	合計
		男	女	男	女	男	女	男	女	男	女					
0歳													1	1		2
1歳~4歳																
5歳~9歳														1		1
10歳~14歳																
15歳~19歳		1								1						
20歳~24歳		2	1			1	1			3	2					
25歳~29歳		1								1						
30歳~34歳													1			1
35歳~39歳			1								1					
40歳~44歳					1						1					
45歳~49歳																
50歳~54歳					1						1					
55歳~59歳														1	1	2
60歳~64歳														1		1
65歳~69歳													2			2
70歳以上					2						2		7	4		11
合計		4	2		4	1	1			5	7		11	8	1	20
前期計		1			5		1			1	6		17	6		23
当期間/前期		4	***	***	0.8	***	1	***	***	5	1.17		0.65	1.33	***	0.87
増減数		3	2		-1	1				4	1		-6	2	1	-3

\*\*\*は前期計が"0"のとき