

福井県感染症発生動向調査速報

<<令和2年>>

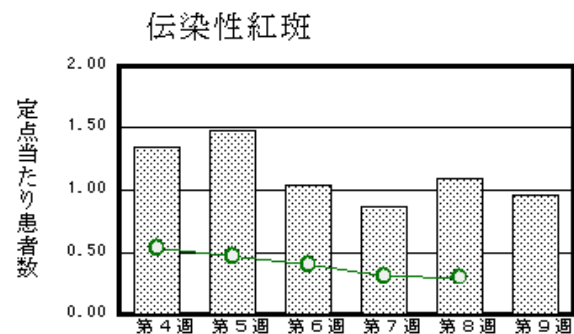
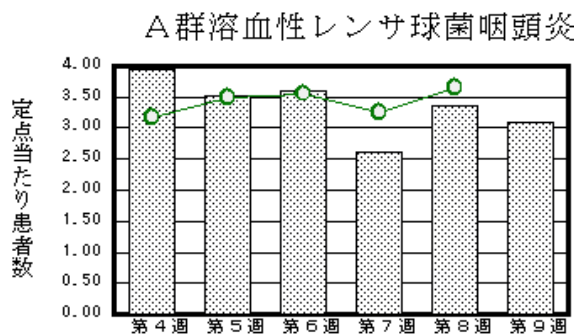
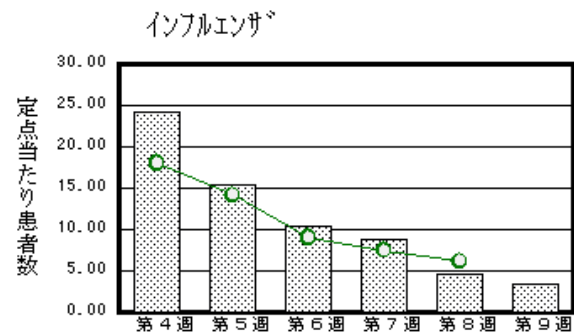
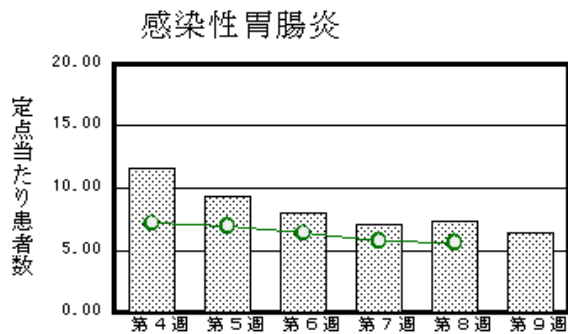
<週報> 第9週 (令和2年2月24日～3月1日)

発行日： 令和2年3月4日

発行： 福井県健康福祉部保健予防課
福井県衛生環境研究センター
kansen@erc.pref.fukui.jp

◆注目疾患の動向

- 【今週の上位5疾患】①感染性胃腸炎147名(6.39名) ②インフルエンザ127名(3.43名) ③A群溶血性レンサ球菌咽頭炎71名(3.09名) ④伝染性紅斑22名(0.96名) ⑤咽頭結膜熱20名(0.87名) ()内は定点当たり人数
- 【報告数の多い疾患】①感染性胃腸炎(147名) ②インフルエンザ(127名) ③A群溶血性レンサ球菌咽頭炎(71名) ④伝染性紅斑(22名) ⑤咽頭結膜熱(20名)
- 【感染性胃腸炎】報告数は147名です。定点当たり報告数は減少しました(7.39名→6.39名)。地域別にみると、二州地区11.00名、若狭地区9.50名、丹南地区8.20名、坂井地区5.00名、福井市地区4.71名、奥越地区3.00名の順となっています。
- 【インフルエンザ】報告数は127名です。定点当たり報告数は減少しました(4.54名→3.43名)。地域別にみると、福井市地区4.73名、坂井地区3.60名、二州地区3.60名、丹南地区3.50名、福井地区2.50名、若狭地区1.67名、奥越地区0.33名の順となっています。
- 【A群溶血性レンサ球菌咽頭炎】報告数は71名です。定点当たり報告数は減少しました(3.35名→3.09名)。地域別にみると、丹南地区4.80名、奥越地区4.50名、坂井地区3.33名、福井市地区2.57名、二州地区2.00名、若狭地区2.00名の順となっています。
- 【伝染性紅斑】報告数は22名です。定点当たり報告数は減少しました(1.09名→0.96名)。地域別にみると、奥越地区2.50名、若狭地区2.50名、丹南地区1.00名、坂井地区0.67名、二州地区0.67名、福井市地区0.43名の順となっています。



※ 棒グラフは福井県、折れ線グラフは全国の数値を表しています。

◎ 各疾患の動向グラフについては福井県感染症情報のホームページをご覧ください。

◆感染症週報全国版の要点

2020年第7週(2月10日～2月16日)

発生動向総覧	<第7週>インフルエンザの定点当たり報告数は3週連続で減少した
注目すべき感染症	<新型コロナウイルス感染症(COVID-19)> 指定感染症となった2020年2月1日以降、第7週までにNESIDに届出られた105例について
感染症関連情報	◆病原体情報 <速報記事>国内初の新型コロナウイルスのヒト-ヒト感染事例 ◆海外感染症情報 タイ保健省からの新型コロナウイルスに関する発表-海外安全情報/エボラウイルス病-コンゴ民主共和国(更新)2020年1月23日付け/中東呼吸器症候群コロナウイルス(MERS-CoV)-アラブ首長国連邦 ◆その他 新型コロナウイルス(2019-nCoV)関連情報について/風疹に関する疫学情報(2020年2月19日現在)
速報	<今週は該当記事はありません>

※ 詳細は国立感染症研究所感染症疫学センターのホームページをご覧ください。http://www.nih.go.jp/niid/ja/from-idsc.html

◆全数届出の感染症(福井県)

- 1 類感染症：報告はありませんでした。
- 2 類感染症：報告はありませんでした。
- 3 類感染症：報告はありませんでした。
- 4 類感染症：報告はありませんでした。
- 5 類感染症全数把握対象：カルバペネム耐性腸内細菌科細菌感染症（福井市1名）の報告がありました。

類型	病名	年齢							
		0～9	10～19	20～29	30～39	40～49	50～59	60以上	
5類	カルバペネム耐性腸内細菌科細菌感染症								1

◆福井県感染症発生動向調査

[定点報告:五類感染症(週報分)] 令和2年 第9週 令和2年2月24日(月)～令和2年3月1日(日)

定点種別 (定点数)	保健所 病名	福井市	福井	坂井	奥越	丹南	二州	若狭	計	前週	全国(8週)
インフルエンザ [*] (37)	インフルエンザ (鳥インフルエンザ [*] を除く)	52 4.73	5 2.50	18 3.60	1 0.33	28 3.50	18 3.60	5 1.67	127 3.43	168 4.54	30192 6.12
小児科 (23)	RSウイルス感染症	6 0.86					2 0.67		8 0.35	10 0.43	909 0.29
	咽頭結膜熱	11 1.57		1 0.33	5 2.50	3 0.60			20 0.87	12 0.52	1225 0.39
	A群溶血性レンサ 球菌咽頭炎	18 2.57		10 3.33	9 4.50	24 4.80	6 2.00	4 2.00	71 3.09	77 3.35	11540 3.66
	感染性胃腸炎	33 4.71		15 5.00	6 3.00	41 8.20	33 11.00	19 9.50	147 6.39	170 7.39	17553 5.57
	水痘			1 0.33					1 0.04	2 0.09	1255 0.40
	手足口病	4 0.57							4 0.17		346 0.11
	伝染性紅斑	3 0.43		2 0.67	5 2.50	5 1.00	2 0.67	5 2.50	22 0.96	25 1.09	951 0.30
	突発性発しん	1 0.14							1 0.04	7 0.30	951 0.30
	ヘルパンギーナ	1 0.14							1 0.04	3 0.13	59 0.02
	流行性耳下腺炎										156 0.05
眼科 (3)	急性出血性結膜炎		*	*	*		*	*			4 0.01
	流行性角結膜炎										304 0.44
基幹 (6)	細菌性髄膜炎										6 0.01
	無菌性髄膜炎										10 0.02
	マイコプラズマ肺炎		*	*			1 1.00		1 0.17		186 0.39
	クラミジア肺炎(オウム 病は除く)										4 0.01
	感染性胃腸炎(ロ タウイルス)										5 0.01
	インフルエンザ (入院患者数)					1 1.00			1 0.17	1 0.17	195 0.42

インフルエンザは、小児科定点+内科定点
細字は定点当たり患者数

*欄には定点はありません

◆福井県感染症発生動向調査(定点報告:五類感染症)

令和2年第9週 令和2年2月24日(月)～令和2年3月1日(日)

インフルエンザ 定点	インフルエンザ(鳥イン フルエンザを除く)	小児科 定点	RSウイ ルス感 染症	咽頭結 膜熱	A群溶 血性レ ンサ球 菌咽頭 炎	感染性 胃腸炎	水痘	手足口 病	伝染性 紅斑	突発性 発しん	ヘルペ ンギー ナ	流行性 耳下腺 炎	眼科・基幹 定点	急性出血 性結膜炎	流行性角 結膜炎	細菌性髄 膜炎	無菌性髄 膜炎	マイコプラ ズマ肺炎	クラミジア 肺炎(オウ ム病を除 く)	感染性胃 腸炎(ロタ ウイルス)	インフル エンザ(入 院患者 数)	
～5ヶ月		～5ヶ月				1							～5ヶ月									
～11ヶ月	1	～11ヶ月			1	6							～11ヶ月									
1歳	7	1歳		4	2	25		1	1	1			1歳									
2歳	9	2歳	4	6	5	16			1				2歳									
3歳	8	3歳	1	2	13	23		1	5				3歳									
4歳	6	4歳	1	3	13	10		1	1				4歳									
5歳	11	5歳		1	11	19			2				5歳									1
6歳	4	6歳		2	7	8		1	5				6歳									
7歳	12	7歳	1	1	5	6			2				7歳					1				
8歳	9	8歳		1	6	8	1						8歳									
9歳	12	9歳	1		4	7			2				9歳									
10～14歳	32	10～14歳			2	12			3		1		10～14歳									
15～19歳	4	15～19歳				2							15～19歳									
20～29歳	2	20歳以上			2	4							20～29歳									
30～39歳	5												30～39歳									
40～49歳													40～49歳									
50～59歳	2												50～59歳									
60～69歳	2												60～69歳									
70～79歳													70歳以上									
80歳以上	1																					
合計	127	合計	8	20	71	147	1	4	22	1	1		合計					1				1
前期計	168	前期計	10	12	77	170	2		25	7	3		前期計									1
当期間/前期	0.76	当期間/前期	0.8	1.67	0.92	0.86	0.5	***	0.88	0.14	0.33	***	当期間/前期	***	***	***	***	***	***	***	***	1
増減数	-41	増減数	-2	8	-6	-23	-1	4	-3	-6	-2		増減数					1				

***は前期計が"0"のとき