

# 福井県感染症発生動向調査速報

<<令和2年>>

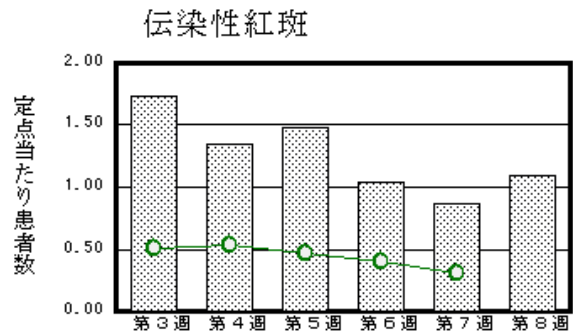
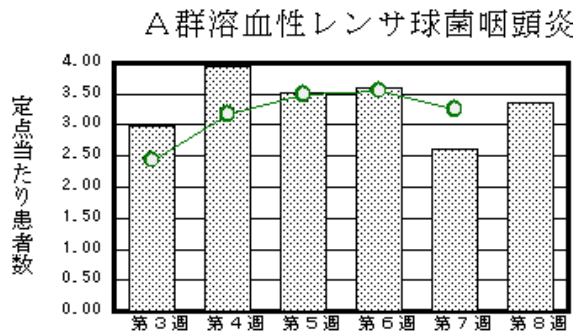
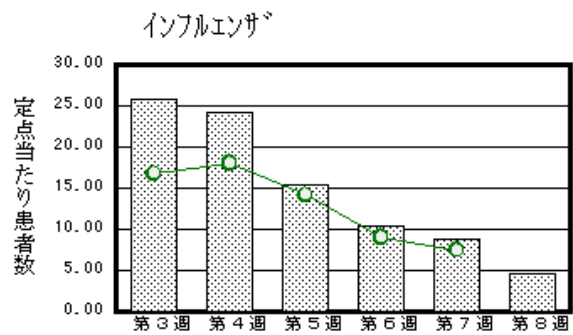
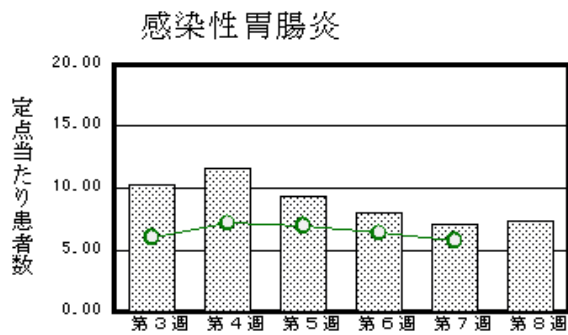
<週報> 第8週 (令和2年2月17日～2月23日)

発行日: 令和2年2月27日

発行: 福井県健康福祉部保健予防課  
福井県衛生環境研究センター  
kansen@erc.pref.fukui.jp

## ◆注目疾患の動向

- 【今週の上位5疾患】①感染性胃腸炎170名(7.39名) ②インフルエンザ168名(4.54名) ③A群溶血性レンサ球菌咽頭炎77名(3.35名) ④伝染性紅斑25名(1.09名) ⑤咽頭結膜熱12名(0.52名) ( )内は定点当たり人数
- 【報告数の多い疾患】①感染性胃腸炎(170名) ②インフルエンザ(168名) ③A群溶血性レンサ球菌咽頭炎(77名) ④伝染性紅斑(25名) ⑤咽頭結膜熱(12名)
- 【感染性胃腸炎】報告数は170名です。定点当たり報告数は増加しました(7.13名→7.39名)。地域別にみると、二州地区13.00名、福井市地区8.14名、若狭地区6.50名、丹南地区6.20名、坂井地区6.00名、奥越地区5.00名、福井地区2.00名の順となっています。
- 【インフルエンザ】報告数は168名です。定点当たり報告数は減少しました(8.89名→4.54名)。地域別にみると、丹南地区6.13名、福井市地区5.45名、坂井地区5.00名、二州地区3.60名、奥越地区3.33名、福井地区1.50名、若狭地区1.00名の順となっています。
- 【A群溶血性レンサ球菌咽頭炎】報告数は77名です。定点当たり報告数は増加しました(2.61名→3.35名)。地域別にみると、二州地区4.67名、奥越地区4.50名、丹南地区4.00名、福井市地区3.29名、坂井地区3.00名、若狭地区1.00名の順となっています。
- 【伝染性紅斑】報告数は25名です。定点当たり報告数は増加しました(0.87名→1.09名)。地域別にみると、若狭地区3.00名、奥越地区2.00名、坂井地区1.33名、丹南地区1.00名、二州地区0.67名、福井市地区0.57名の順となっています。



※ 棒グラフは福井県、折れ線グラフは全国の数値を表しています。

◎ 各疾患の動向グラフについては福井県感染症情報のホームページをご覧ください。

## ◆感染症週報全国版の要点

2020年第6週(2月3日～2月9日)

発生動向総覧	<第6週>咽頭結膜熱の定点当たり報告数は増加し、過去5年間の同時期と比較してかなり多い
注目すべき感染症	<今週は該当記事はありません>
感染症関連情報	<ul style="list-style-type: none"> <li>◆病原体情報                             <ul style="list-style-type: none"> <li>&lt;速報記事&gt;国内で報告された新型コロナウイルス感染症確定例12例の記述疫学(2020年2月3日現在)(2/10更新)</li> </ul> </li> <li>◆海外感染症情報                             <ul style="list-style-type: none"> <li>中国における新型コロナウイルスに関する注意喚起(その10)(早期の一時帰国や中国への渡航の一時延期を含む安全確保を積極的にご検討ください)/エボラウイルス病-コンゴ民主共和国(更新)2020年1月30日付け/新型コロナウイルスのアウトブレイクについての国際渡航と貿易に関するWHOの助言を更新/中東呼吸器症候群コロナウイルス(MERS-CoV)-アラブ首長国連邦</li> </ul> </li> <li>◆その他                             <ul style="list-style-type: none"> <li>新型コロナウイルス(2019-nCoV)関連情報について/風疹に関する疫学情報(2020年2月12日現在)</li> </ul> </li> </ul>
速報	<今週は該当記事はありません>

※ 詳細は国立感染症研究所感染症疫学センターのホームページをご覧ください。http://www.nih.go.jp/niid/ja/from-idsc.html

◆全数届出の感染症(福井県)

- 1 類感染症：報告はありませんでした。
- 2 類感染症：結核（福井市4名）の報告がありました。
- 3 類感染症：報告はありませんでした。
- 4 類感染症：レジオネラ症（福井市2名、丹南1名）の報告がありました。
- 5 類感染症全数把握対象：劇症型溶血性レンサ球菌感染症（福井市1名）、  
 侵襲性肺炎球菌感染症（丹南1名）、水痘（入院例）（福井市1名）  
 の報告がありました。

類型	病名	年齢							
		0～9	10～19	20～29	30～39	40～49	50～59	60以上	
2類	結核								4
4類	レジオネラ症							1	2
5類	劇症型溶血性レンサ球菌感染症					1			
	侵襲性肺炎球菌感染症								1
	水痘(入院例)					1			

◆福井県感染症発生動向調査

[定点報告:五類感染症(週報分)] 令和2年 第8週 令和2年2月17日(月)～令和2年2月23日(日)

定点種別 (定点数)	保健所 病名	福井市	福井	坂井	奥越	丹南	二州	若狭	計	前週	全国(7週)	
インフルエンザ (37)	インフルエンザ (鳥インフルエンザ' を除く)	60 5.45	3 1.50	25 5.00	10 3.33	49 6.13	18 3.60	3 1.00	168 4.54	329 8.89	37198 7.49	
小児科 (23)	RSウイルス感染症	9 1.29						1 0.50	10 0.43	10 0.43	863 0.27	
	咽頭結膜熱	1 0.14		1 0.33	4 2.00	6 1.20			12 0.52	14 0.61	1198 0.38	
	A群溶血性レンサ球菌咽頭炎	23 3.29		9 3.00	9 4.50	20 4.00	14 4.67	2 1.00	77 3.35	60 2.61	10328 3.26	
	感染性胃腸炎	57 8.14	2 2.00	18 6.00	10 5.00	31 6.20	39 13.00	13 6.50	170 7.39	164 7.13	18161 5.73	
	水痘	1 0.14		1 0.33					2 0.09	3 0.13	1169 0.37	
	手足口病									2 0.09	392 0.12	
	伝染性紅斑	4 0.57		4 1.33	4 2.00	5 1.00	2 0.67	6 3.00	25 1.09	20 0.87	978 0.31	
	突発性発しん	2 0.29		2 0.67				1 0.33	2 1.00	7 0.30	4 0.17	914 0.29
	ヘルパンギーナ	3 0.43							3 0.13	1 0.04	69 0.02	
眼科 (3)	流行性耳下腺炎										165 0.05	
	急性出血性結膜炎 流行性角結膜炎		*	*	*		*	*		1 0.33	284 0.41	
基幹 (6)	細菌性髄膜炎										10 0.02	
	無菌性髄膜炎										10 0.02	
	マイコプラズマ肺炎		*	*							139 0.29	
	クラミジア肺炎(オウム病は除く)										1 0.00	
	感染性胃腸炎(ロタウイルス)										28 0.06	
	インフルエンザ (入院患者数)	1 0.50							1 0.17	7 1.17	335 0.72	

インフルエンザは、小児科定点+内科定点  
 細字は定点当たり患者数

\*欄には定点はありません

◆福井県感染症発生動向調査(定点報告:五類感染症)

令和2年第8週 令和2年2月17日(月)～令和2年2月23日(日)

インフルエンザ 定点	インフルエンザ(鳥イン フルエンザを除く)	小児科 定点	RSウイ ルス感 染症	咽頭結 膜熱	A群溶 血性レ ンサ球 菌咽頭 炎	感染性 胃腸炎	水痘	手足口 病	伝染性 紅斑	突発性 発しん	ヘルペ ンギー ナ	流行性 耳下腺 炎	眼科・基幹 定点	急性出血 性結膜炎	流行性角 結膜炎	細菌性髄 膜炎	無菌性髄 膜炎	マイコプラ ズマ肺炎	クラミジア 肺炎(オウ ム病を除 く)	感染性胃 腸炎(ロタ ウイルス)	インフル エンザ(入 院患者 数)	
～5ヶ月		～5ヶ月	2			1							～5ヶ月									
～11ヶ月	1	～11ヶ月	1	2		6				3			～11ヶ月									
1歳	20	1歳	3	4	2	34	1		4	2			1歳									
2歳	5	2歳	1	4	6	26			2	2	2		2歳									
3歳	9	3歳		2	13	14			6				3歳									
4歳	12	4歳			9	16	1		4				4歳									
5歳	11	5歳			16	19			3				5歳									
6歳	11	6歳	1		9	10			1				6歳									
7歳	13	7歳			6	7			3				7歳									
8歳	14	8歳			5	11			2				8歳									
9歳	12	9歳			4	2							9歳									
10～14歳	39	10～14歳	1		5	11					1		10～14歳									
15～19歳	9	15～19歳	1			3							15～19歳									
20～29歳		20歳以上			2	10							20～29歳									
30～39歳	5												30～39歳									
40～49歳	2												40～49歳									
50～59歳	3												50～59歳									
60～69歳	2												60～69歳									
70～79歳													70歳以上									1
80歳以上																						
合計	168	合計	10	12	77	170	2		25	7	3		合計									1
前期計	329	前期計	10	14	60	164	3	2	20	4	1		前期計		1							7
当期間/前期	0.51	当期間/前期	1	0.86	1.28	1.04	0.67		1.25	1.75	3	***	当期間/前期	***		***	***	***	***	***	***	0.14
増減数	-161	増減数		-2	17	6	-1	-2	5	3	2		増減数		-1							-6

\*\*\*は前期計が"0"のとき