

福井県感染症発生動向調査速報

<<令和2年>>

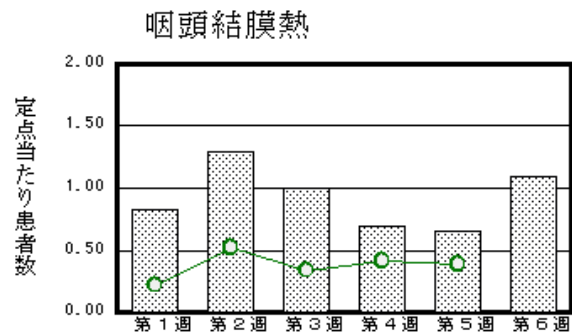
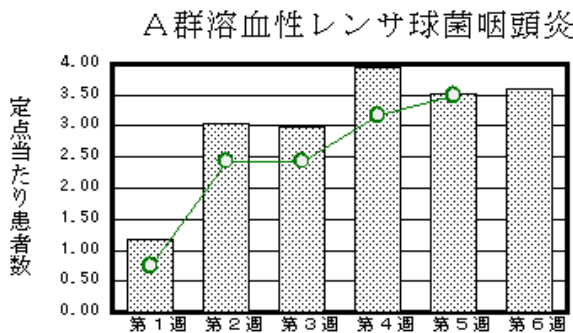
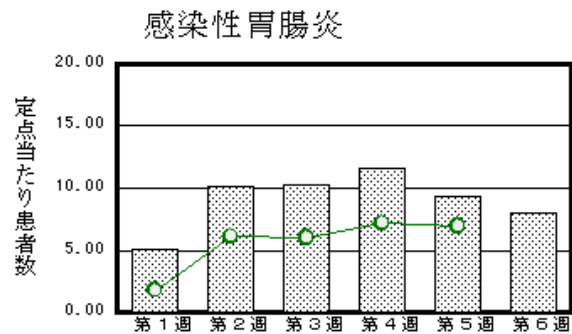
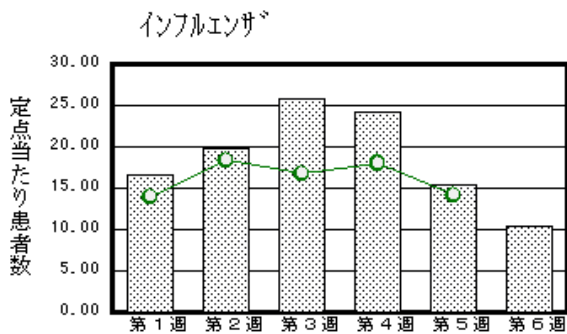
<週報> 第6週 (令和2年2月3日～2月9日)

発行日: 令和2年2月13日

発行: 福井県健康福祉部保健予防課
福井県衛生環境研究センター
kansen@erc.pref.fukui.jp

◆注目疾患の動向

- 【今週の上位5疾患】①インフルエンザ386名(10.43名) ②感染性胃腸炎185名(8.04名) ③A群溶血性レンサ球菌咽頭炎83名(3.61名) ④咽頭結膜熱25名(1.09名) ⑤伝染性紅斑24名(1.04名) ()内は定点当たり人数
- 【報告数の多い疾患】①インフルエンザ(386名)②感染性胃腸炎(185名)③A群溶血性レンサ球菌咽頭炎(83名)④咽頭結膜熱(25名)⑤伝染性紅斑(24名)
- 【インフルエンザ】報告数は386名です。定点当たり報告数は減少しました(15.38名→10.43名)。地域別にみると、二州地区16.60名、丹南地区14.38名、福井市地区9.73名、奥越地区8.00名、坂井地区7.60名、若狭地区5.33名、福井区1.50名の順となっています。
- 【感染性胃腸炎】報告数は185名です。定点当たり報告数は減少しました(9.30名→8.04名)。地域別にみると、二州地区15.00名、若狭地区12.00名、福井市地区8.29名、丹南地区7.20名、坂井地区5.00名、奥越地区3.00名、福井地区1.00名の順となっています。
- 【A群溶血性レンサ球菌咽頭炎】報告数は83名です。定点当たり報告数は増加しました(3.52名→3.61名)。地域別にみると、奥越地区6.50名、丹南地区5.60名、二州地区5.33名、坂井地区3.67名、福井市地区1.86名、若狭地区1.00名の順となっています。
- 【咽頭結膜熱】報告数は25名です。定点当たり報告数は増加しました(0.65名→1.09名)。地域別にみると、丹南地区2.00名、福井市地区1.14名、坂井地区1.00名、奥越地区1.00名、若狭地区0.50名、二州地区0.33名の順となっています。



※ 棒グラフは福井県、折れ線グラフは全国の数値を表しています。

◎ 各疾患の動向グラフについては福井県感染症情報のホームページをご覧ください。

◆感染症週報全国版の要点

2020年第4週号(1月20日～1月26日)要点

発生動向総覧	<第4週>インフルエンザの定点当たり報告数は増加した
注目すべき感染症	<今週は該当記事はありません>
感染症関連情報	<p>◆海外感染症情報 新型コロナウイルスのアウトブレイクに関するIHR(国際保健規則)緊急委員会第2回会合に関する声明／新型コロナウイルスによる注意喚起 1月31日付け／海外安全情報／エボラウイルス病-コンゴ民主共和国(更新)2020年1月9日付け／新型コロナウイルス-タイ(中国からの輸入症例)／麻しん-パレスチナ暫定自治区(occupied Palestinian territory)／新型コロナウイルス-日本(中国における感染事例)</p> <p>◆その他 新型コロナウイルス(2019-nCoV)関連情報について／風疹に関する疫学情報(2020年1月29日現在)</p>
速報	<今週は該当記事はありません>

※ 詳細は国立感染症研究所感染症疫学センターのホームページをご覧ください。http://www.nih.go.jp/niid/ja/from-idsc.html

◆全数届出の感染症(福井県)

- 1 類感染症：報告はありませんでした。
- 2 類感染症：結核（坂井1名）の報告がありました。
- 3 類感染症：報告はありませんでした。
- 4 類感染症：報告はありませんでした。
- 5 類感染症全数把握対象：報告はありませんでした。

類型	病名	年齢							
		0～9	10～19	20～29	30～39	40～49	50～59	60以上	
2類	結核								1

◆福井県感染症発生動向調査

[定点報告:五類感染症(週報分)] 令和2年 第6週 令和2年2月3日(月)～令和2年2月9日(日)

定点種別 (定点数)	保健所 病名	福井市	福井	坂井	奥越	丹南	二州	若狭	計	前週	全国(5週)
インフルエンザ [*] (37)	インフルエンザ (鳥インフルエンザ [*] を除く)	107 9.73	3 1.50	38 7.60	24 8.00	115 14.38	83 16.60	16 5.33	386 10.43	569 15.38	70076 14.11
小児科 (23)	RSウイルス感染症	13 1.86							13 0.57	12 0.52	1123 0.35
	咽頭結膜熱	8 1.14		3 1.00	2 1.00	10 2.00	1 0.33	1 0.50	25 1.09	15 0.65	1238 0.39
	A群溶血性レンサ球菌咽頭炎	13 1.86		11 3.67	13 6.50	28 5.60	16 5.33	2 1.00	83 3.61	81 3.52	11058 3.49
	感染性胃腸炎	58 8.29	1 1.00	15 5.00	6 3.00	36 7.20	45 15.00	24 12.00	185 8.04	214 9.30	21947 6.92
	水痘	3 0.43							3 0.13	3 0.13	954 0.30
	手足口病										514 0.16
	伝染性紅斑	6 0.86		1 0.33	6 3.00	4 0.80		7 3.50	24 1.04	34 1.48	1485 0.47
	突発性発しん	1 0.14			2 1.00	4 0.80		1 0.50	8 0.35	7 0.30	952 0.30
	ヘルパンギーナ	1 0.14							1 0.04		96 0.03
	流行性耳下腺炎									2 0.09	147 0.05
眼科 (3)	急性出血性結膜炎		*	*	*		*	*			8 0.01
	流行性角結膜炎										300 0.43
基幹 (6)	細菌性髄膜炎										8 0.02
	無菌性髄膜炎						1 1.00		1 0.17		11 0.02
	マイコプラズマ肺炎									1 0.17	146 0.31
	クラミア肺炎(オウム病は除く)										
	感染性胃腸炎(ロタウイルス)										26 0.05
	インフルエンザ(入院患者数)	5 2.50					1 1.00	1 1.00	7 1.17	7 1.17	766 1.64

インフルエンザは、小児科定点+内科定点
細字は定点当たり患者数

*欄には定点はありません

◆福井県感染症発生動向調査(定点報告:五類感染症)

令和2年第6週 令和2年2月3日(月)～令和2年2月9日(日)

インフルエンザ 定点	インフルエンザ(鳥イン フルエンザを除く)	小児科 定点	RSウイ ルス感 染症	咽頭結 膜熱	A群溶 血性レ ンサ球 菌咽頭 炎	感染性 胃腸炎	水痘	手足口 病	伝染性 紅斑	突発性 発しん	ヘルペ ンギー ナ	流行性 耳下腺 炎	眼科・基幹 定点	急性出血 性結膜炎	流行性角 結膜炎	細菌性髄 膜炎	無菌性髄 膜炎	マイコプラ ズマ肺炎	クラミジア 肺炎(オウ ム病を除 く)	感染性胃 腸炎(ロタ ウイルス)	インフル エンザ(入 院患者 数)	
～5ヶ月	1	～5ヶ月	2	1		2							～5ヶ月									
～11ヶ月	2	～11ヶ月		2		15				4			～11ヶ月									
1歳	10	1歳	5	10	5	28			2	3			1歳									
2歳	20	2歳	4	5	8	31							2歳									
3歳	27	3歳		3	9	22			3	1			3歳									
4歳	29	4歳		1	11	11			5				4歳									
5歳	29	5歳	1	2	12	14			3		1		5歳									
6歳	29	6歳			15	15	3		5				6歳									
7歳	29	7歳			4	15			3				7歳									1
8歳	33	8歳		1	6	11							8歳									
9歳	27	9歳			2	5			2				9歳									
10～14歳	64	10～14歳	1		7	8			1				10～14歳									
15～19歳	14	15～19歳			1	3							15～19歳									
20～29歳	7	20歳以上			3	5							20～29歳									
30～39歳	15												30～39歳									
40～49歳	13												40～49歳									
50～59歳	9												50～59歳									1
60～69歳	11												60～69歳				1					1
70～79歳	8												70歳以上									4
80歳以上	9																					
合計	386	合計	13	25	83	185	3		24	8	1		合計				1					7
前期計	569	前期計	12	15	81	214	3		34	7		2	前期計					1				7
当期間/前期	0.68	当期間/前期	1.08	1.67	1.02	0.86	1	***	0.71	1.14	***		当期間/前期	***	***	***	***		***	***		1
増減数	-183	増減数	1	10	2	-29			-10	1	1	-2	増減数				1	-1				

***は前期計が"0"のとき