

# 福井県感染症発生動向調査速報

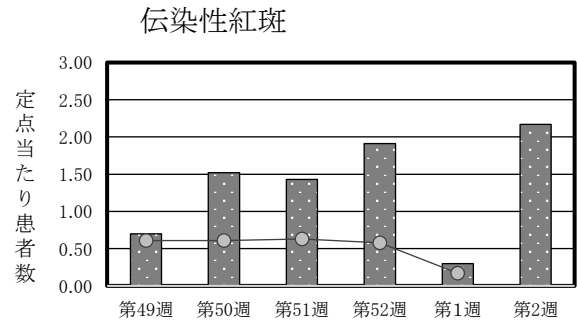
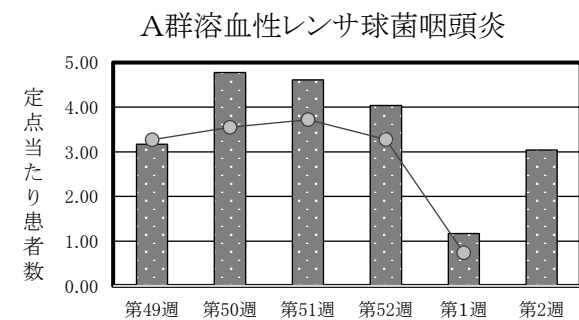
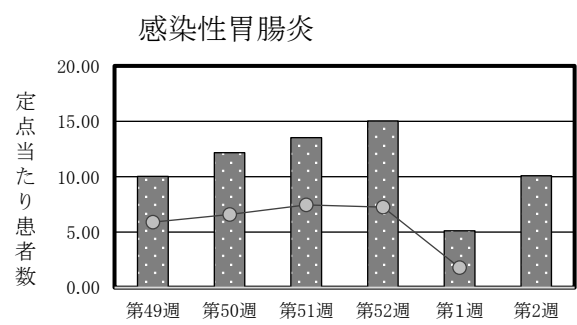
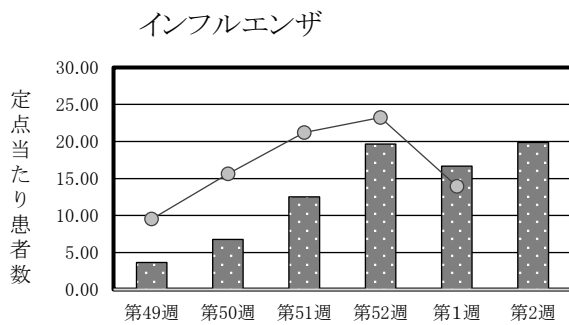
＜＜令和2年＞＞

＜週報＞ 第2週（令和2年1月6日～1月12日）  
 ＜月報＞ 12月（令和元年12月1日～12月31日）

発行日： 令和2年1月16日  
 発行： 福井県健康福祉部保健予防課  
 福井県衛生環境研究センター  
 kansen@erc.pref.fukui.jp

## ◆注目疾患の動向

- 【今週の上位5疾患】①インフルエンザ736名(19.89名) ②感染性胃腸炎232名(10.09名) ③A群溶血性レンサ球菌咽頭炎70名(3.04名) ④伝染性紅斑50名(2.17名) ⑤咽頭結膜熱30名(1.30名) ( )内は定点当たり人数
- 【報告数の多い疾患】①インフルエンザ(736名) ②感染性胃腸炎(232名) ③A群溶血性レンサ球菌咽頭炎(70名) ④伝染性紅斑(50名) ⑤咽頭結膜熱(30名)
- 【インフルエンザ】報告数は736名です。定点当たり報告数は増加しました(16.68名→19.89名)。地域別に見ると、二州地区37.60名、若狭地区37.00名、丹南地区20.88名、福井市地区16.91名、奥越地区11.00名、坂井地区9.00名、福井地区3.00名の順となっています。
- 【感染性胃腸炎】報告数は232名です。定点当たり報告数は増加しました(5.13名→10.09名)。地域別にみると、福井市地区12.86名、二州地区12.33名、坂井地区12.00名、丹南地区10.00名、奥越地区5.00名、若狭地区4.00名、福井地区1.00名の順となっています。
- 【A群溶血性レンサ球菌咽頭炎】報告数は70名です。定点当たり報告数は増加しました(1.17名→3.04名)。地域別にみると、二州地区6.67名、奥越地区3.00名、丹南地区2.80名、福井市地区2.57名、若狭地区2.50名、坂井地区2.00名、福井地区1.00名の順となっています。
- 【伝染性紅斑】報告数は50名です。定点当たり報告数は増加しました(0.39名→2.17名)。地域別に見ると、奥越地区5.00名、若狭地区4.00名、丹南地区3.60名、坂井地区2.67名、二州地区0.67名、福井市地区0.57名の順となっています。



※ 棒グラフは福井県、折れ線グラフは全国の数値を表しています。

◎ 各疾患の動向グラフについては福井県感染症情報のホームページをご覧ください。

## ◆感染症週報全国版の要点

2019年第51週(12月16日～12月22日)

発生動向総覧	<第51週>インフルエンザの定点当たり報告数は第43週以降増加が続いており、過去5年間の同時期と比較してやや多い
注目すべき感染症	<今週は該当記事はありません>
感染症関連情報	<ul style="list-style-type: none"> <li>◆病原体情報                      &lt;速報記事&gt;2019年8～9月の那覇市立病院におけるインフルエンザへの取り組み(12/24更新)</li> <li>◆海外感染症情報                      中東呼吸器症候群コロナウイルス(MERS-CoV)-カタール/エボラウイルス病-コンゴ民主共和国(更新53)/ Deng熱-アフガニスタン/中東呼吸器症候群(MERS-CoV)-サウジアラビア王国(更新)/黄熱-ナイジェリア(更新)/ソロモン諸島、マーシャルにおける麻疹に対する水際措置に対する注意喚起/Deng熱-スーダン共和国/Deng熱-パキスタン/リフトバレー熱-スーダン共和国</li> <li>◆その他                      ペストとは/風疹急増に関する緊急情報(2019年12月25日現在)</li> </ul>
速報	<今週は該当記事はありません>

※ 詳細は国立感染症研究所感染症疫学センターのホームページをご覧ください。 <http://www.nih.go.jp/niid/ja/from-idsc.html>

◆全数届出の感染症(福井県)

- 1 類感染症：報告はありませんでした。
- 2 類感染症：結核（福井市1名）の報告がありました。
- 3 類感染症：報告はありませんでした。
- 4 類感染症：レジオネラ症（福井市1名）の報告がありました。
- 5 類感染症全数把握対象：カルバペネム耐性腸内細菌科細菌感染症（福井市1名）、急性脳炎（福井1名）  
劇症型溶血性レンサ球菌感染症（福井市1名）、侵襲性インフルエンザ菌感染症（福井市1名）  
の報告がありました。

類型	病名	年齢							
		0～9	10～19	20～29	30～39	40～49	50～59	60以上	
2類	結核								1
4類	レジオネラ症								1
5類	カルバペネム耐性腸内細菌科細菌感染症								1
	急性脳炎	1							
	劇症型溶血性レンサ球菌感染症								1
	侵襲性インフルエンザ菌感染症								1

◆福井県感染症発生動向調査

[定点報告:五類感染症(週報分)] 令和2年 第2週 令和2年1月6日(月)～令和2年1月12日(日)

定点種別 (定点数)	保健所 病名	福井県									計	前週	全国(1週)	
		福井市	福井	坂井	奥越	丹南	二州	若狭	前週	全国(1週)				
インフル エンザ (37)	インフルエンザ (鳥インフルエンザ を除く)	186 16.91	6 3.00	45 9.00	33 11.00	167 20.88	188 37.60	111 37.00	736 19.89	617 16.68	64553 13.93			
小児科 (23)	RSウイルス感染 症	1 0.14				1 0.20	6 2.00		8 0.35	3 0.13	649 0.22			
	咽頭結膜熱	5 0.71		4 1.33	3 1.50	10 2.00	7 2.33	1 0.50	30 1.30	19 0.83	659 0.22			
	A群溶血性レンサ 球菌咽頭炎	18 2.57	1 1.00	6 2.00	6 3.00	14 2.80	20 6.67	5 2.50	70 3.04	27 1.17	2188 0.74			
	感染性胃腸炎	90 12.86	1 1.00	36 12.00	10 5.00	50 10.00	37 12.33	8 4.00	232 10.09	118 5.13	5285 1.80			
	水痘			3 1.00		1 0.20			4 0.17	6 0.26	941 0.32			
	手足口病	2 0.29							2 0.09		345 0.12			
	伝染性紅斑	4 0.57		8 2.67	10 5.00	18 3.60	2 0.67	8 4.00	50 2.17	9 0.39	488 0.17			
	突発性発しん	1 0.14		1 0.33		1 0.20	4 1.33	1 0.50	8 0.35	1 0.04	283 0.10			
	ヘルパンギー ナ					1 0.20			1 0.04		41 0.01			
流行性耳下腺 炎										67 0.02				
眼科 (3)	急性出血性結膜 炎		*	*	*		*	*			3 0.00			
	流行性角結膜 炎										158 0.25			
基幹 (6)	細菌性髄膜炎										3 0.01			
	無菌性髄膜炎										3 0.01			
	マイコプラズマ肺 炎		*	*							74 0.16			
	クラミア肺炎(オウム 病は除く)													
	感染性胃腸炎(ロ タウイルス)										8 0.02			
	インフルエンザ (入院患者数)	15 7.50				1 1.00	1 1.00	1 1.00	21 3.50	16 2.67	1397 3.00			

インフルエンザは、小児科定点+内科定点  
細字は定点当たり患者数

\*欄には定点はありません

◆福井県感染症発生動向調査(定点報告:五類感染症)

令和2年第2週

令和2年1月6日(月)～令和2年1月12日(日)

インフルエンザ 定点	インフルエンザ(鳥イン フルエンザを除く)	小児科 定点	RSウイ ルス感 染症	咽頭結 膜熱	A群溶 血性レ ンサ球 菌咽頭 炎	感染性 胃腸炎	水痘	手足口 病	伝染性 紅斑	突発性 発しん	ヘルパ ンギー ナ	流行性 耳下腺 炎	眼科・基幹 定点	急性出血 性結膜炎	流行性角 結膜炎	細菌性髄 膜炎	無菌性髄 膜炎	マイコプラ ズマ肺炎	クラミジア 肺炎(オウ ム病を除 く)	感染性胃 腸炎(ロタ ウイルス)	インフル エンザ(入 院患者 数)	
～5ヶ月	4	～5ヶ月	1		4					2			～5ヶ月									1
～11ヶ月	21	～11ヶ月	2	3	2	22				2			～11ヶ月									
1歳	42	1歳	4	11	2	46			2	1			1歳									
2歳	40	2歳	1	5	7	30		1		3			2歳									1
3歳	31	3歳		4	11	21			6		1		3歳									1
4歳	48	4歳		2	9	27			5				4歳									
5歳	53	5歳		2	10	16			12				5歳									1
6歳	44	6歳		2	11	13		1	10				6歳									1
7歳	38	7歳			6	11	1		3				7歳									
8歳	31	8歳			4	8	2		6				8歳									
9歳	29	9歳			4	1			2				9歳									
10～14歳	73	10～14歳		1	5	17			3				10～14歳									1
15～19歳	40	15～19歳			1	3							15～19歳									1
20～29歳	42	20歳以上			2	10			1				20～29歳									
30～39歳	40												30～39歳									1
40～49歳	57												40～49歳									1
50～59歳	38												50～59歳									
60～69歳	27												60～69歳									6
70～79歳	20												70歳以上									6
80歳以上	18																					
合計	736	合計	8	30	70	232	4	2	50	8	1		合計									21
前期計	617	前期計	3	19	27	118	6		9	1			前期計									16
当期間/前期	1.19	当期間/前期	2.67	1.58	2.59	1.97	0.67	***	5.56	8	***	***	当期間/前期	***	***	***	***	***	***	***	***	1.31
増減数	119	増減数	5	11	43	114	-2	2	41	7	1		増減数									5

\*\*\*は前期計が"0"のとき

◆福井県感染症発生動向調査(定点報告:五類感染症月報分)

令和元年12月

[患者数:人]

	STD 定点数	性器クラミジア		性器ヘルペス		尖圭コンジローマ		淋菌感染症		合計		基幹 定点数	メチシリン 耐性黄色 ブドウ 球菌感 染症	ペニシ リン耐 性肺炎 球菌感 染症	薬剤耐 性緑膿 菌感 染症	合計
		男	女	男	女	男	女	男	女	男	女					
福井市	2		2		7	1	1			1	10	2				
福井	0											0				
坂井	1											0				
奥越	0											1				
丹南	1											1				
二州	1											1				
若狭	0											1				
合計	5		2		7	1	1			1	10	6	15	4		19
前期計	5	1	2		6		2			1	10	6	19	7		26
当期間/前期			1	***	1.17	***	0.5	***	***	1	1		0.79	0.57	***	0.73
増減数		-1			1	1	-1						-4	-3		-7

[定点当たり患者数:人/定点]

	STD 定点数	性器クラミジア		性器ヘルペス		尖圭コンジローマ		淋菌感染症		合計		基幹 定点数	メチシリン 耐性黄色 ブドウ 球菌感 染症	ペニシ リン耐 性肺炎 球菌感 染症	薬剤耐 性緑膿 菌感 染症	合計
		男	女	男	女	男	女	男	女	男	女					
福井市	2		1.00		3.50	0.50	0.50			0.50	5.00	2				
福井	0											0				
坂井	1											0				
奥越	0											1				
丹南	1											1				
二州	1											1				
若狭	0											1				
合計	5		0.40		1.40	0.20	0.20			0.20	2.00	6	2.50	0.67		3.17
全国12月	981	1.19	1.14	0.33	0.48	0.30	0.19	0.55	0.14	2.37	1.95	478	2.70	0.30	0.01	3.01

[年齢階層別患者数:人]

	STD	性器クラミジア		性器ヘルペス		尖圭コンジローマ		淋菌感染症		合計		基幹	メチシリン 耐性黄色 ブドウ 球菌感 染症	ペニシ リン耐 性肺炎 球菌感 染症	薬剤耐 性緑膿 菌感 染症	合計
		男	女	男	女	男	女	男	女	男	女					
0歳													1	1		2
1歳～4歳														1		1
5歳～9歳																
10歳～14歳																
15歳～19歳			1								1					
20歳～24歳			1								1					
25歳～29歳																
30歳～34歳					1		1				2					
35歳～39歳						1				1			1			1
40歳～44歳																
45歳～49歳					1						1					
50歳～54歳					2						2		1			1
55歳～59歳																
60歳～64歳													1	1		2
65歳～69歳					2						2		1			1
70歳以上					1						1		10	1		11
合計			2		7	1	1			1	10		15	4		19
前期計		1	2		6		2			1	10		19	7		26
当期間/前期			1	***	1.17	***	0.5	***	***	1	1		0.79	0.57	***	0.73
増減数		-1			1	1	-1						-4	-3		-7

\*\*\*は前期計が"0"のとき