

福井県感染症発生動向調査速報

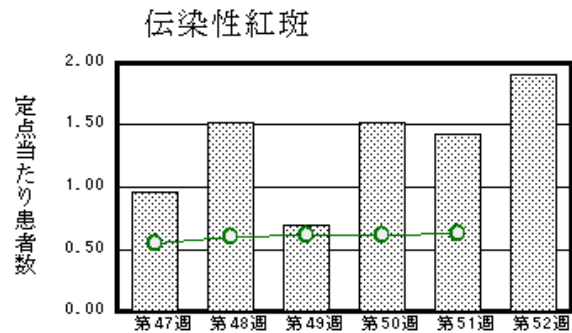
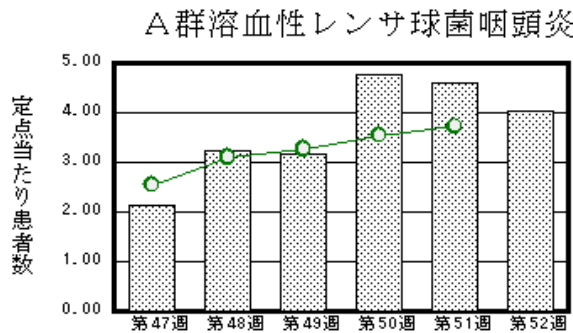
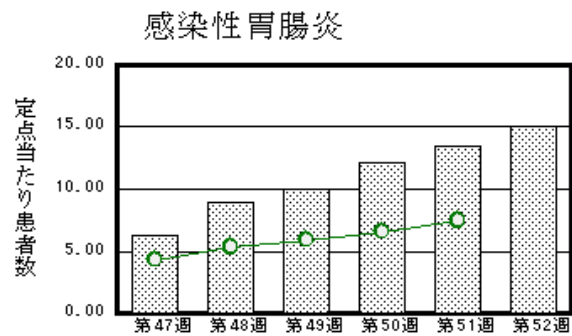
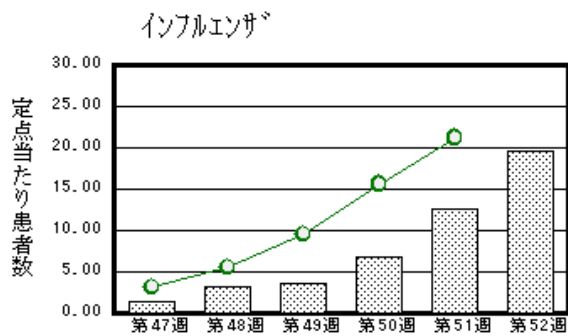
<<令和元年>>

<週報> 第52週 (令和元年12月23日～12月29日)
 <月報> 12月 (令和元年12月1日～12月31日)

発行日: 令和2年1月8日
 発行: 福井県健康福祉部保健予防課
 福井県衛生環境研究センター
 kansen@erc.pref.fukui.jp

◆注目疾患の動向

- 【今週の上位5疾患】①インフルエンザ727名(19.65名) ②感染性胃腸炎346名(15.04名) ③A群溶血性レンサ球菌咽頭炎93名(4.04名) ④伝染性紅斑44名(1.91名) ⑤咽頭結膜熱43名(1.87名) ()内は定点当たり人数
- 【報告数の多い疾患】①インフルエンザ(727名) ②感染性胃腸炎(346名) ③A群溶血性レンサ球菌咽頭炎(93名) ④伝染性紅斑(44名) ⑤咽頭結膜熱(43名)
- 【インフルエンザ】報告数は727名です。定点当たり報告数は増加しました(12.54名→19.65名)。地域別に見ると、若狭地区26.00名、福井市地区25.82名、丹南地区21.63名、二州地区21.00名、奥越地区12.67名、福井地区11.00名、坂井地区5.40名の順となっています。
- 【感染性胃腸炎】報告数は346名です。定点当たり報告数は増加しました(13.52名→15.04名)。地域別にみると、二州地区21.33名、福井市地区19.14名、坂井地区18.67名、丹南地区11.60名、奥越地区9.00名、福井地区8.00名、若狭地区4.00名の順となっています。
- 【A群溶血性レンサ球菌咽頭炎】報告数は93名です。定点当たり報告数は減少しました(4.61名→4.04名)。地域別にみると、奥越地区11.00名、二州地区5.67名、丹南地区5.20名、福井市地区2.86名、坂井地区1.67名、若狭地区1.50名の順となっています。
- 【伝染性紅斑】報告数は44名です。定点当たり報告数は増加しました(1.43名→1.91名)。地域別に見ると、若狭地区7.00名、奥越地区3.00名、坂井地区2.00名、丹南地区1.80名、福井市地区1.29名の順となっています。



※ 棒グラフは福井県、折れ線グラフは全国の数値を表しています。
 ◎ 各疾患の動向グラフについては福井県感染症情報のホームページをご覧ください。

◆感染症週報全国版の要点

2019年第50週 (12月9日～12月15日)

発生動向総覧	<第50週>インフルエンザの定点当たり報告数は第43週以降増加が続いており、過去5年間の同時期と比較してかなり多い
注目すべき感染症	<今週は該当記事はありません>
感染症関連情報	<ul style="list-style-type: none"> ◆病原体情報 <速報記事>2019年8～9月の那覇市立病院におけるインフルエンザへの取り組み ◆海外感染症情報 エボラウイルス病-コンゴ民主共和国(更新47)/麻しんの太平洋諸島諸国と地域の状況/伝播型ワクチン由来ポリオウイルス2型-アフリカ地域 ◆その他 風疹急増に関する緊急情報(2019年12月18日現在)
速報	<今週は該当記事はありません>

※ 詳細は国立感染症研究所感染症疫学センターのホームページをご覧ください。 <http://www.nih.go.jp/niid/ja/from-idsc.html>

◆全数届出の感染症(福井県)

- 1 類感染症：報告はありませんでした。
- 2 類感染症：結核（奥越1名）の報告がありました。
- 3 類感染症：腸管出血性大腸菌感染症（坂井1名）の報告がありました。
- 4 類感染症：報告はありませんでした。
- 5 類感染症全数把握対象：梅毒（福井市1名）、百日咳（丹南1名、二州2名）の報告がありました。
（なお、ウイルス性肝炎は第49週に福井市1名の報告がありました。）

類型	病名	年齢							
		0～9	10～19	20～29	30～39	40～49	50～59	60以上	
2類	結核							1	
3類	腸管出血性大腸菌感染症			1					
5類	ウイルス性肝炎							1	
	梅毒					1			
	百日咳		2						1

◆福井県感染症発生動向調査

[定点報告:五類感染症(週報分)] 令和元年 第52週 令和元年12月23日(月)～令和元年12月29日(日)

定点種別 (定点数)	保健所 病名	福井市	福井	坂井	奥越	丹南	二州	若狭	計	前週	全国(51週)
小児科 (23)	インフルエンザ (鳥インフルエンザを除く) (37)	284 25.82	22 11.00	27 5.40	38 12.67	173 21.63	105 21.00	78 26.00	727 19.65	464 12.54	105221 21.22
	RSウイルス感染症				8 4.00	1 0.20			9 0.39	11 0.48	1702 0.54
	咽頭結膜熱	7 1.00		2 0.67	9 4.50	12 2.40	11 3.67	2 1.00	43 1.87	45 1.96	2444 0.77
	A群溶血性レンサ球菌咽頭炎	20 2.86		5 1.67	22 11.00	26 5.20	17 5.67	3 1.50	93 4.04	106 4.61	11780 3.72
	感染性胃腸炎	134 19.14	8 8.00	56 18.67	18 9.00	58 11.60	64 21.33	8 4.00	346 15.04	311 13.52	23635 7.46
	水痘	6 0.86		1 0.33					7 0.30	10 0.43	1993 0.63
	手足口病	4 0.57		1 0.33			3 0.60		8 0.35	3 0.13	2214 0.70
	伝染性紅斑	9 1.29		6 2.00	6 3.00	9 1.80		14 7.00	44 1.91	33 1.43	2001 0.63
	突発性発しん	2 0.29			1 0.50		2 0.67	2 1.00	7 0.30	10 0.43	1050 0.33
	ヘルパンギーナ			1 0.33			4 0.80		5 0.22	1 0.04	213 0.07
眼科 (3)	流行性耳下腺炎			1 0.33					1 0.04	1 0.04	241 0.08
	急性出血性結膜炎		*	*	*	1 1.00	*	*	1 0.33		4 0.01
基幹 (6)	流行性角結膜炎					1 1.00			1 0.33		445 0.64
	細菌性髄膜炎							1 1.00	1 0.17		5 0.01
	無菌性髄膜炎									1 0.17	17 0.04
	マイコプラズマ肺炎	1 0.50	*	*					1 0.17	1 0.17	226 0.47
	クラミジア肺炎(オウム病は除く)						1 1.00		1 0.17		7 0.01
	感染性胃腸炎(ロタウイルス)										5 0.01
インフルエンザ (入院患者数)	12 6.00				1 1.00		3 3.00	16 2.67	6 1.00	1184 2.54	

インフルエンザは、小児科定点+内科定点
細字は定点当たり患者数

*欄には定点はありません

◆福井県感染症発生動向調査(定点報告:五類感染症)

令和元年第52週 令和元年12月23日(月)～令和元年12月29日(日)

インフルエンザ 定点	インフルエンザ(鳥インフルエンザを除く)	小児科 定点	RSウイルス感染症	咽頭結膜熱	A群溶血性レンサ球菌咽頭炎	感染性胃腸炎	水痘	手足口病	伝染性紅斑	突発性発しん	ヘルパンギーナ	流行性耳下腺炎	眼科・基幹 定点	急性出血性結膜炎	流行性角結膜炎	細菌性髄膜炎	無菌性髄膜炎	マイコプラズマ肺炎	クラミジア肺炎(オウム病を除く)	感染性胃腸炎(ロタウイルス)	インフルエンザ(入院患者数)	
～5ヶ月	10	～5ヶ月	1		3	1							～5ヶ月							1		1
～11ヶ月	7	～11ヶ月		3	1	18			1	4			～11ヶ月									
1歳	35	1歳	5	17	3	89		3		3	2		1歳									
2歳	40	2歳	3	7	12	53	1	2	3				2歳									1
3歳	33	3歳		6	14	41			5		2		3歳	1				1				1
4歳	56	4歳		4	14	31	1	2	5				4歳									
5歳	57	5歳		1	16	38	1	1	4		1		5歳									1
6歳	59	6歳		3	8	22	2		7			1	6歳									
7歳	44	7歳			3	13			6				7歳									1
8歳	39	8歳		1	5	9			1				8歳									
9歳	38	9歳			7	4			6				9歳									
10～14歳	134	10～14歳		1	10	11	1		5				10～14歳									
15～19歳	21	15～19歳				2							15～19歳									
20～29歳	31	20歳以上				12			1				20～29歳									
30～39歳	27												30～39歳									
40～49歳	34												40～49歳		1							
50～59歳	25												50～59歳									
60～69歳	20												60～69歳									5
70～79歳	10												70歳以上			1						6
80歳以上	7																					
合計	727	合計	9	43	93	346	7	8	44	7	5	1	合計	1	1	1		1	1			16
前期計	464	前期計	11	45	106	311	10	3	33	10	1	1	前期計				1	1				6
当期間/前期	1.57	当期間/前期	0.82	0.96	0.88	1.11	0.7	2.67	1.33	0.7	5	1	当期間/前期	***	***	***		1	***	***		2.67
増減数	263	増減数	-2	-2	-13	35	-3	5	11	-3	4		増減数	1	1	1	-1		1			10

***は前期計が"0"のとき

◆福井県感染症発生動向調査(定点報告:五類感染症月報分)

令和元年12月

[患者数:人]

	STD 定点数	性器クラミジア		性器ヘルペス		尖圭コンジローマ		淋菌感染症		合計		基幹 定点数	メチシリン 耐性黄色 ブドウ 球菌感 染症	ペニシリン 耐性肺炎 球菌感 染症	薬剤耐 性緑膿 菌感 染症	合計
		男	女	男	女	男	女	男	女	男	女					
福井市	2		2		7	1	1			1	10	2				
福井	0											0				
坂井	1											0				
奥越	0											1				
丹南	1											1				
二州	1											1				
若狭	0											1				
合計	5		2		7	1	1			1	10	6	15	4		19
前期計	5	1	2		6		2			1	10	6	19	7		26
当期間/前期			1	***	1.17	***	0.5	***	***	1	1		0.79	0.57	***	0.73
増減数		-1			1	1	-1						-4	-3		-7

[定点当たり患者数:人/定点]

	STD 定点数	性器クラミジア		性器ヘルペス		尖圭コンジローマ		淋菌感染症		合計		基幹 定点数	メチシリン 耐性黄色 ブドウ 球菌感 染症	ペニシリン 耐性肺炎 球菌感 染症	薬剤耐 性緑膿 菌感 染症	合計
		男	女	男	女	男	女	男	女	男	女					
福井市	2		1.00		3.50	0.50	0.50			0.50	5.00	2				
福井	0											0				
坂井	1											0				
奥越	0											1				
丹南	1											1				
二州	1											1				
若狭	0											1				
合計	5		0.40		1.40	0.20	0.20			0.20	2.00	6	2.50	0.67		3.17
全国11月	981	1.17	1.11	0.31	0.47	0.35	0.18	0.45	0.15	2.28	1.91	478	2.81	0.29	0.04	3.14

[年齢階層別患者数:人]

	STD	性器クラミジア		性器ヘルペス		尖圭コンジローマ		淋菌感染症		合計		基幹	メチシリン 耐性黄色 ブドウ 球菌感 染症	ペニシリン 耐性肺炎 球菌感 染症	薬剤耐 性緑膿 菌感 染症	合計
		男	女	男	女	男	女	男	女	男	女					
0歳													1	1		2
1歳～4歳														1		1
5歳～9歳																
10歳～14歳																
15歳～19歳			1								1					
20歳～24歳			1								1					
25歳～29歳																
30歳～34歳					1		1				2					
35歳～39歳						1				1			1			1
40歳～44歳																
45歳～49歳					1						1					
50歳～54歳					2						2		1			1
55歳～59歳																
60歳～64歳													1	1		2
65歳～69歳					2						2		1			1
70歳以上					1						1		10	1		11
合計			2		7	1	1			1	10		15	4		19
前期計		1	2		6		2			1	10		19	7		26
当期間/前期			1	***	1.17	***	0.5	***	***	1	1		0.79	0.57	***	0.73
増減数		-1			1	1	-1						-4	-3		-7

***は前期計が"0"のとき