

# 福井県感染症発生動向調査速報

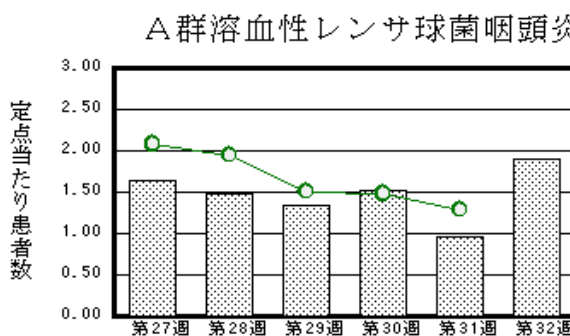
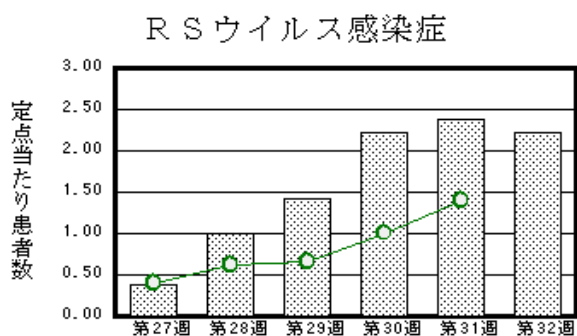
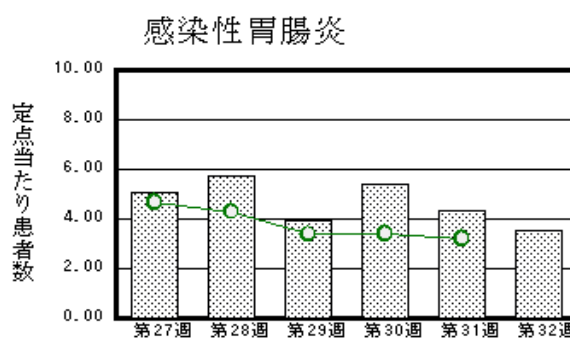
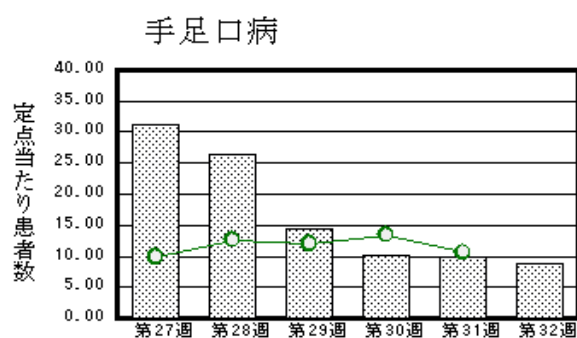
<<令和元年>>

<週報> 第32週 (令和元年8月5日～8月11日)  
 <月報> 7月 (令和元年7月1日～7月31日)

発行日： 令和元年8月15日  
 発行： 福井県健康福祉部保健予防課  
 福井県衛生環境研究センター  
 kansen@erc.pref.fukui.jp

## ◆注目疾患の動向

- 【今週の上位5疾患】①手足口病203名(8.83名) ②感染性胃腸炎81名(3.52名) ③RSウイルス感染症51名(2.22名) ④A群溶血性レンサ球菌咽頭炎44名(1.91名) ⑤伝染性紅斑34名(1.48名) ( )内は定点当たり人数
- 【報告数の多い疾患】①手足口病(203名) ②感染性胃腸炎(81名) ③RSウイルス感染症(51名) ④A群溶血性レンサ球菌咽頭炎(44名) ⑤伝染性紅斑(34名)
- 【手足口病】報告数は203名です。定点当たり報告数は減少しました(10.00名→8.83名)。地域別にみると、丹南地区12.20名、若狭地区11.00名、二州地区10.33名、坂井地区8.00名、福井市地区7.14名、奥越地区7.00名、福井地区1.00名の順となっています。
- 【感染性胃腸炎】報告数は81名です。定点当たり報告数は減少しました(4.35名→3.52名)。地域別にみると、二州地区10.00名、奥越地区3.50名、福井市地区3.43名、坂井地区3.33名、丹南地区2.00名の順となっています。
- 【RSウイルス感染症】報告数は51名です。定点当たり報告数は減少しました(2.39名→2.22名)。地域別にみると、奥越地区7.50名、丹南地区2.40名、福井市地区2.00名、若狭地区2.00名、坂井地区1.00名、二州地区1.00名の順となっています。
- 【A群溶血性レンサ球菌咽頭炎】報告数は44名です。定点当たり報告数は増加しました(0.96名→1.91名)。地域別にみると、丹南地区3.20名、奥越地区3.00名、坂井地区2.00名、福井市地区1.57名、二州地区1.00名、若狭地区1.00名の順となっています。



※ 棒グラフは福井県、折れ線グラフは全国の数値を表しています。  
 ◎ 各疾患の動向グラフについては福井県感染症情報のホームページをご覧ください。

## ◆感染症週報全国版の要点

2019年第30週(7月22日～7月28日)

発生動向総覧	<第30週> 手足口病の定点当たり報告数は増加し、過去5年間の同時期と比較してかなり多い
注目すべき感染症	<今週は該当記事はありません>
感染症関連情報	<ul style="list-style-type: none"> <li>◆病原体情報 &lt;速報記事&gt; 茨城県内の地域医療を担う病院におけるBacillus cereus 院内感染事例(7/25更新)</li> <li>◆海外感染症情報 中東呼吸器症候群(MERS-CoV)ーサウジアラビア王国/フィリピンにおけるデング熱の流行にかかわる情報</li> <li>◆その他 風疹急増に関する緊急情報(2019年7月31日現在)</li> </ul>
速報	<今週は該当記事はありません>

※ 詳細は国立感染症研究所感染症疫学センターのホームページをご覧ください。http://www.nih.go.jp/niid/ja/from-idsc.html

◆全数届出の感染症(福井県)

- 1 類感染症：報告はありませんでした。
- 2 類感染症：結核（福井市2名）、（丹南1名）の報告がありました。
- 3 類感染症：報告はありませんでした。
- 4 類感染症：報告はありませんでした。
- 5 類感染症全数把握対象：梅毒(丹南1名)、百日咳（二州3名）の報告がありました。  
 （なお、カルバペネム耐性腸内細菌科細菌感染症は第23週に若狭1名、梅毒は第31週に福井1名の報告がありました。）

類型	病名	年齢						
		0～9	10～19	20～29	30～39	40～49	50～59	60以上
2類	結核						1	2
5類	カルバペネム耐性腸内細菌科細菌感染症							1
	梅毒				2			
	百日咳	2	1					

◆福井県感染症発生動向調査

[定点報告:五類感染症(週報分)]      令和元年 第32週      令和元年8月5日(月)～令和元年8月11日(日)

定点種別 (定点数)	保健所 病名	福井市	福井	坂井	奥越	丹南	二州	若狭	計	前週	全国(31週)
インフルエンザ <sup>*</sup> (37)	インフルエンザ (鳥インフルエンザ <sup>*</sup> を除く)										947 0.19
小児科 (23)	RSウイルス感染症	14 2.00		3 1.00	15 7.50	12 2.40	3 1.00	4 2.00	51 2.22	55 2.39	4441 1.40
	咽頭結膜熱	6 0.86		3 1.00	3 1.50	8 1.60		1 0.50	21 0.91	13 0.57	1484 0.47
	A群溶血性レンサ球菌咽頭炎	11 1.57		6 2.00	6 3.00	16 3.20	3 1.00	2 1.00	44 1.91	22 0.96	4066 1.29
	感染性胃腸炎	24 3.43		10 3.33	7 3.50	10 2.00	30 10.00		81 3.52	100 4.35	10170 3.22
	水痘	6 0.86				1 0.20	9 3.00		16 0.70	4 0.17	867 0.27
	手足口病	50 7.14	1 1.00	24 8.00	14 7.00	61 12.20	31 10.33	22 11.00	203 8.83	230 10.00	33329 10.54
	伝染性紅斑	2 0.29	1 1.00	4 1.33	27 13.50				34 1.48	17 0.74	2389 0.76
	突発性発しん	4 0.57		2 0.67		2 0.40	1 0.33	1 0.50	10 0.43	11 0.48	1378 0.44
	ヘルパンギーナ	7 1.00	2 2.00	2 0.67	1 0.50	2 0.40	7 2.33		19 0.83	18 0.78	7750 2.45
	流行性耳下腺炎	1 0.14				1 0.20			2 0.09	1 0.04	265 0.08
眼科 (3)	急性出血性結膜炎		*	*	*		*	*			15 0.02
	流行性角結膜炎					2 2.00			2 0.67	2 0.67	537 0.77
基幹 (6)	細菌性髄膜炎	1 0.50							1 0.17	1 0.17	9 0.02
	無菌性髄膜炎						2 2.00		2 0.33		16 0.03
	マイコプラズマ肺炎										79 0.17
	クラミジア肺炎(オウム病は除く)		*	*						2 0.33	5 0.01
	感染性胃腸炎(ロタウイルス)										9 0.02
	インフルエンザ(入院患者数)										※

インフルエンザは、小児科定点+内科定点

\*欄には定点はありません

細字は定点当たり患者数

※)2018/2019シーズンの全国の集計は第20週で終了いたしました。

◆福井県感染症発生動向調査(定点報告:五類感染症)

令和元年第32週 令和元年8月5日(月)～令和元年8月11日(日)

インフルエンザ 定点	インフルエンザ(鳥イン フルエンザを除く)	小児科 定点	RSウイ ルス感 染症	咽頭結 膜熱	A群溶 血性レ ンサ球 菌咽頭 炎	感染性 胃腸炎	水痘	手足口 病	伝染性 紅斑	突発性 発しん	ヘルパ ンギー ナ	流行性 耳下腺 炎	眼科・基幹 定点	急性出血 性結膜炎	流行性角 結膜炎	細菌性髄 膜炎	無菌性髄 膜炎	マイコプラ ズマ肺炎	クラミジア 肺炎(オウ ム病を除 く)	感染性胃 腸炎(ロタ ウイルス)	インフル エンザ(入 院患者 数)	
～5ヶ月		～5ヶ月	10			1		3					～5ヶ月									
～11ヶ月		～11ヶ月	6	1		4		9		1	4		～11ヶ月									
1歳		1歳	25	9	2	21	2	82	3	7	3		1歳									
2歳		2歳	4	4	3	9		38	1	2	2		2歳									
3歳		3歳	6	2	7	9	1	19	4				3歳									
4歳		4歳		1	4	5	1	17	8		4	2	4歳									
5歳		5歳			10	9	2	15	6		4		5歳									
6歳		6歳		2	6	7	2	8	6		1		6歳									
7歳		7歳		1	1	3	4	4	2		1		7歳									
8歳		8歳				3	4	4					8歳									
9歳		9歳			3			3					9歳									
10～14歳		10～14歳		1	5	5		1	2				10～14歳									
15～19歳		15～19歳			2								15～19歳									
20～29歳		20歳以上			1	5			2				20～29歳									
30～39歳													30～39歳									
40～49歳													40～49歳			1						
50～59歳													50～59歳									
60～69歳													60～69歳									
70～79歳													70歳以上				2					
80歳以上																						
合計		合計	51	21	44	81	16	203	34	10	19	2	合計			1	2					
前期計		前期計	55	13	22	100	4	230	17	11	18	1	前期計		2	1			2			
当期間/前期	***	当期間/前期	0.93	1.62	2	0.81	4	0.88	2	0.91	1.06	2	当期間/前期	***	***	1	***	***		***	***	
増減数		増減数	-4	8	22	-19	12	-27	17	-1	1	1	増減数				2		-2			

\*\*\*は前期計が"0"のとき

◆福井県感染症発生動向調査(定点報告:五類感染症月報分)

令和元年7月

[患者数:人]

	STD 定点数	性器クラミジア		性器ヘルペス		尖圭コンジローマ		淋菌感染症		合計		基幹 定点数	メチシリン 耐性黄色 ブドウ球 菌感染症	ペニシリン 耐性肺炎 球菌感 染症	薬剤耐 性緑膿 菌感 染症	合計
		男	女	男	女	男	女	男	女	男	女					
福井市	2			1	3	1				2	3	2				
福井	0											0				
坂井	1	1						1		2		0				
奥越	0											1				
丹南	1	2	1							2	1	1				
二州	1											1				
若狭	0											1				
合計	5	3	1	1	3	1		1		6	4	6	11	4		15
前期計	5	1	3		8			1		2	11	6	11	15		26
当期間/前期		3	0.33		0.38			1		3	0.36		1	0.27	***	0.58
増減数		2	-2	1	-5	1				4	-7			-11		-11

[定点当たり患者数:人/定点]

	STD 定点数	性器クラミジア		性器ヘルペス		尖圭コンジローマ		淋菌感染症		合計		基幹 定点数	メチシリン 耐性黄色 ブドウ球 菌感染症	ペニシリン 耐性肺炎 球菌感 染症	薬剤耐 性緑膿 菌感 染症	合計
		男	女	男	女	男	女	男	女	男	女					
福井市	2			0.50	1.50	0.50				1.00	1.50	2				
福井	0											0				
坂井	1	1.00						1.00		2.00		0				
奥越	0											1				
丹南	1	2.00	1.00							2.00	1.00	1				
二州	1											1				
若狭	0											1				
合計	5	0.60	0.20	0.20	0.60	0.20		0.20		1.20	0.80	6	1.83	0.67		2.50
全国7月	976	1.24	1.21	0.29	0.53	0.40	0.19	0.61	0.16	2.54	2.09	476	2.85	0.27	0.03	3.15

[年齢階層別患者数:人]

	STD	性器クラミジア		性器ヘルペス		尖圭コンジローマ		淋菌感染症		合計		基幹	メチシリン 耐性黄色 ブドウ球 菌感染症	ペニシリン 耐性肺炎 球菌感 染症	薬剤耐 性緑膿 菌感 染症	合計
		男	女	男	女	男	女	男	女	男	女					
0歳													1			1
1歳~4歳														1		1
5歳~9歳																
10歳~14歳																
15歳~19歳																
20歳~24歳			1								1					
25歳~29歳		1								1						
30歳~34歳								1		1						
35歳~39歳																
40歳~44歳																
45歳~49歳		2								2						
50歳~54歳					1						1					
55歳~59歳				1						1						
60歳~64歳					1						1					
65歳~69歳					1						1		1	1		2
70歳以上						1				1			9	2		11
合計		3	1	1	3	1		1		6	4		11	4		15
前期計		1	3		8			1		2	11		11	15		26
当期間/前期		3	0.33		0.38			1		3	0.36		1	0.27	***	0.58
増減数		2	-2	1	-5	1				4	-7			-11		-11

\*\*\*は前期計が"0"のとき