

# 福井県感染症発生動向調査速報

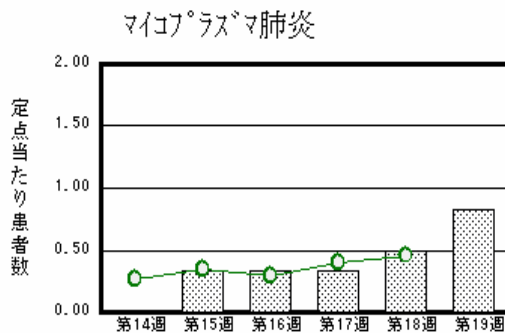
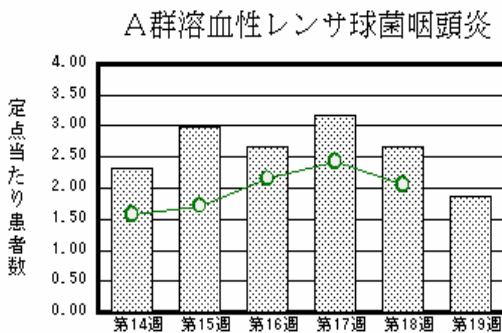
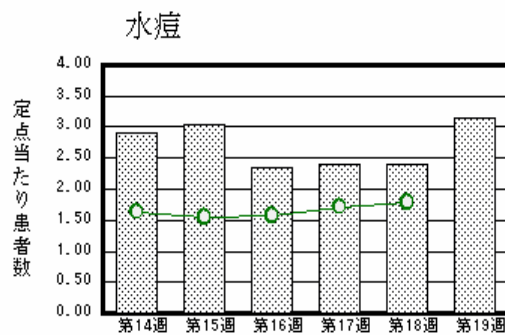
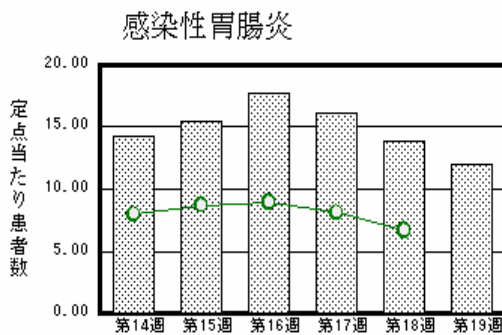
<<平成20年>>

<週報> 第19週 (平成20年 5月 5日 ~ 5月11日)  
 <月報> 第4月 (平成20年 4月 1日 ~ 4月30日)

発行日: 平成20年5月14日  
 発行: 福井県健康福祉部健康増進課  
 福井県衛生環境研究センター  
 kansen@erc.pref.fukui.jp

## 注目疾患の動向

1. 【今週の上位5疾患】 感染性胃腸炎264名(12.00名) 水痘69名(3.14名) A群溶血性レンサ球菌咽頭炎41名(1.86名) マイコプラズマ肺炎5名(0.83名) 流行性角結膜炎2名(0.67名) ( )内は定点当たり人数
2. 【報告数の多い疾患】 感染性胃腸炎(264名) 水痘(69名) A群溶血性レンサ球菌咽頭炎(41名) 突発性発しん(11名) 流行性耳下腺炎(10名)
3. 【感染性胃腸炎】報告数は264名です。定点当たり報告数は減少しました(13.82名 12.00名)。地域別にみると、福井地区20.57名、二州地区11.33名、坂井地区11.00名、丹南地区7.20名、奥越地区7.00名、若狭地区1.50名の順となっています。
4. 【水痘】報告数は69名です。定点当たり報告数は増加しました(2.41名 3.14名)。地域別にみると、奥越地区4.50名、丹南地区4.20名、二州地区3.33名、福井地区3.14名、坂井地区2.33名の順となっています。
5. 【A群溶血性レンサ球菌咽頭炎】報告数は41名です。定点当たり報告数は減少しました(2.68名 1.86名)。地域別にみると、二州地区5.00名、丹南地区2.40名、奥越地区2.00名、福井地区1.00名、坂井地区1.00名の順となっています。
6. 【マイコプラズマ肺炎】報告数は5名です。定点当たり報告数は増加しました(0.50名 0.83名)。地域別にみると、福井地区2.50名となっています。



棒グラフは福井県、折れ線グラフは全国の数値を表しています。  
 各疾患の動向グラフについては福井県感染症情報のホームページをご覧ください。

## 感染症週報全国版の要点

2008年第16週号(4月14日~4月20日)要点

発生動向総覧	<第16週> 感染性胃腸炎の定点当たり報告数は2週連続で増加し、過去5年間の同時期と比較してかなり多い/その他最新動向
注目すべき感染症	<百日咳> 第16週の報告数は165例であり、1999年第14週以降の最高値を大きく上回った
病原体情報	手足口病患者から検出されているエンテロウイルス2008年/麻疹ウイルス2008年
速報	2007年度の北海道における麻疹発生状況
海外感染症情報	ベトナムにおけるコレラ菌陽性例を含む重症急性水様性下痢症の流行状況/リベリアにおける黄熱流行状況/鳥インフルエンザ-インドネシアにおける状況/中国におけるエンテロウイルス感染症流行状況
感染症の話	<今週はお休みです>

詳細は国立感染症研究所感染症情報センターのホームページをご覧ください。 <http://www.idsc.nih.go.jp>  
 全国版の要点は5月14日現在で最新のものです。

全数届出の感染症(福井県)

- 1類感染症:報告はありませんでした。
- 2類感染症:結核1名の報告がありました。  
(なお、第17週に結核1名の報告がありました)
- 3類感染症:報告はありませんでした。
- 4類感染症:報告はありませんでした。
- 5類感染症全数把握対象:報告はありませんでした。

福井県感染症発生動向調査

[定点報告:五類感染症(週報分)] 平成20年 第19週 平成20年5月5日(月)～平成20年5月11日(日)

定点種別 (定点数)	保健所 病名	福井	坂井	二州	若狭	奥越	丹南	計	前週	全国(18週)
インフルエンザ (32)	インフルエンザ (鳥インフルエンザを除く)				1 0.33		1 0.13	2 0.06	5 0.16	1875 0.41
小児科 (22)	RSウイルス感染症			1 0.33				1 0.05		170 0.06
	咽頭結膜熱		3 1.00			2 1.00	2 0.40	7 0.32	20 0.91	1246 0.42
	A群溶血性レンサ球菌咽頭炎	7 1.00	3 1.00	15 5.00		4 2.00	12 2.40	41 1.86	59 2.68	6067 2.06
	感染性胃腸炎	144 20.57	33 11.00	34 11.33	3 1.50	14 7.00	36 7.20	264 12.00	304 13.82	19635 6.68
	水痘	22 3.14	7 2.33	10 3.33		9 4.50	21 4.20	69 3.14	53 2.41	5256 1.79
	手足口病	1 0.14						1 0.05	1 0.05	1081 0.37
	伝染性紅斑		2 0.67		2 1.00			4 0.18	1 0.05	504 0.17
	突発性発しん	4 0.57		1 0.33	1 0.50	2 1.00	3 0.60	11 0.50	21 0.95	1698 0.58
	百日咳			1 0.33				1 0.05	4 0.18	193 0.07
	ヘルパンギーナ	2 0.29	1 0.33				4 0.80	7 0.32	12 0.55	531 0.18
眼科 (3)	急性出血性結膜炎		*	*	*	*				15 0.02
	流行性角結膜炎	1 0.50					1 1.00	2 0.67		388 0.60
基幹 (6)	細菌性髄膜炎									8 0.02
	無菌性髄膜炎									12 0.03
	マイコプラズマ肺炎	5 2.50						5 0.83	3 0.50	209 0.46
	クラミジア肺炎(オウム病は除く)									17 0.04

インフルエンザは、小児科定点+内科定点

細字は定点当たり患者数

(注) 印は、平成15年11月5日以降届出対象疾患。

\*欄には定点はありません

福井県感染症発生動向調査(定点報告:五類感染症)

平成20年第19週 平成20年5月5日(月)～平成20年5月11日(日)

インフルエンザ 定点	インフルエンザ(鳥インフルエンザを除く)	小児科 定点	RSウイルス 感染症	咽頭結 膜熱	A群溶 血性レ ンサ球 菌咽頭 炎	感染性 胃腸炎	水痘	手足口 病	伝染性 紅斑	突発性 発しん	百日咳	ヘルパ ンギー ナ	流行性 耳下腺 炎	眼科・基幹 定点	急性出血 性結膜炎	流行性角 結膜炎	細菌性髄 膜炎	無菌性髄 膜炎	マイコプラ ズマ肺炎	クラミジア 肺炎(オウ ム病を除 く)	
～5ヶ月		～5ヶ月				3	1							～5ヶ月							
～11ヶ月		～11ヶ月	1			19	6			5				～11ヶ月							
1歳		1歳		2	2	47	17	1		6		2		1歳							
2歳		2歳		3		25	20		1			2	2	2歳						1	
3歳	1	3歳			4	32	17					2	1	3歳							
4歳		4歳		1	9	28	3		1					4歳							
5歳		5歳		1	11	21	2		2			1	1	5歳							
6歳		6歳			6	11							5	6歳							
7歳		7歳			4	11	1							7歳							
8歳		8歳			1	15								8歳							
9歳		9歳			1	8								9歳							
10～14歳		10～14歳			1	20	2				1		1	10～14歳							
15～19歳		15～19歳				7								15～19歳		1					
20～29歳	1	20歳以上			2	17								20～29歳		1					
30～39歳														30～39歳							3
40～49歳														40～49歳							
50～59歳														50～59歳							
60～69歳														60～69歳							
70～79歳														70歳以上							1
80歳以上																					
合計	2	合計	1	7	41	264	69	1	4	11	1	7	10	合計		2					5
前期計	5	前期計		20	59	304	53	1	1	21	4	12	7	前期計							3
当期間/前期	0.4	当期間/前期	***	0.35	0.69	0.87	1.3	1	4	0.52	0.25	0.58	1.43	当期間/前期	***	***	***	***		1.67	***
増減数	-3	増減数	1	-13	-18	-40	16		3	-10	-3	-5	3	増減数		2					2

(注) 印は、平成15年11月5日以降届出対象疾患

\*\*\*は前期計が"0"のとき

福井県感染症発生動向調査(定点報告:五類感染症月報分)

平成20年4月

[患者数:人]

	STD 定点数	性器クラミジア		性器ヘルペス		尖圭コンジローマ		淋菌感染症		合計		基幹 定点数	メチシリン耐性黄色ブドウ球菌感染症	ペニシリン耐性肺炎球菌感染症	薬剤耐性緑膿菌感染症	合計
		男	女	男	女	男	女	男	女	男	女					
福井	2		2	2						2	2	2	/			
坂井	1											0				
二州	1		1								1	1				
若狭	0											1				
奥越	0											1				
丹南	1	2	1							2	1	1				
合計	5	2	4	2						4	4	6				
前期計	5	6	2	3		2	1	1		12	3	6	28	11		39
当期間/前期		0.33	2	0.67	***				***	0.33	1.33		1.11	0.91	***	1.05
増減数		-4	2	-1		-2	-1	-1		-8	1		3	-1		2

[定点当たり患者数:人/定点]

	STD 定点数	性器クラミジア		性器ヘルペス		尖圭コンジローマ		淋菌感染症		合計		基幹 定点数	メチシリン耐性黄色ブドウ球菌感染症	ペニシリン耐性肺炎球菌感染症	薬剤耐性緑膿菌感染症	合計
		男	女	男	女	男	女	男	女	男	女					
福井	2		1.00	1.00						1.00	1.00	2	/			
坂井	1											0				
二州	1		1.00								1.00	1				
若狭	0											1				
奥越	0											1				
丹南	1	2.00	1.00							2.00	1.00	1				
合計	5	0.40	0.80	0.40						0.80	0.80	6				
全国4月	963	1.05	1.23	0.29	0.39	0.27	0.22	0.69	0.14	2.30	1.98	470	4.34	0.99	0.07	5.40

[年齢階層別患者数:人]

	STD	性器クラミジア		性器ヘルペス		尖圭コンジローマ		淋菌感染症		合計		基幹	メチシリン耐性黄色ブドウ球菌感染症	ペニシリン耐性肺炎球菌感染症	薬剤耐性緑膿菌感染症	合計
		男	女	男	女	男	女	男	女	男	女					
0歳																
1歳~4歳													2	4		6
5歳~9歳													1	1		2
10歳~14歳														1		1
15歳~19歳			2								2					
20歳~24歳			1	1						1	1					
25歳~29歳		1								1						
30歳~34歳			1								1			1		1
35歳~39歳													1			1
40歳~44歳																
45歳~49歳		1								1			1			1
50歳~54歳																
55歳~59歳														1		1
60歳~64歳													3			3
65歳~69歳													1			1
70歳以上				1						1			22	2		24
合計		2	4	2						4	4		31	10		41
前期計		6	2	3		2	1	1		12	3		28	11		39
当期間/前期		0.33	2	0.67	***				***	0.33	1.33		1.11	0.91	***	1.05
増減数		-4	2	-1		-2	-1	-1		-8	1		3	-1		2

\*\*\*は前期計が 0 のとき