

# 福井県感染症発生動向調査速報

<<平成20年>>

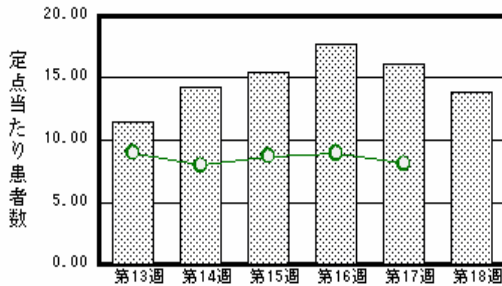
<週報> 第18週 (平成20年 4月28日 ~ 5月4日)  
 <月報> 第4月 (平成20年 4月1日 ~ 4月30日)

発行日: 平成20年5月9日  
 発行: 福井県健康福祉部健康増進課  
 福井県衛生環境研究センター  
 kansen@erc.pref.fukui.jp

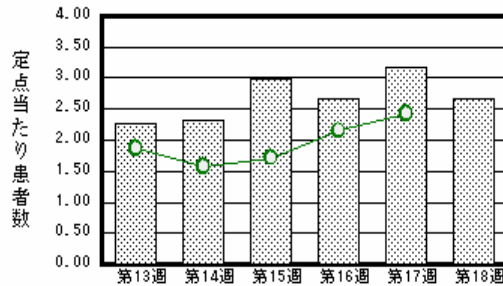
## 注目疾患の動向

1. 【今週の上位5疾患】 感染性胃腸炎304名(13.82名) A群溶血性レンサ球菌咽頭炎59名(2.68名) 水痘53名(2.41名) 突発性発しん21名(0.95名) 咽頭結膜熱20名(0.91名) ( )内は定点当たり人数
2. 【報告数の多い疾患】 感染性胃腸炎(304名) A群溶血性レンサ球菌咽頭炎(59名) 水痘(53名) 突発性発しん(21名) 咽頭結膜熱(20名)
3. 【感染性胃腸炎】報告数は304名です。定点当たり報告数は減少しました(16.18名 13.82名)。地域別にみると、福井地区22.57名、二州地区14.33名、坂井地区11.00名、奥越地区10.00名、丹南地区7.40名、若狭地区6.50名の順となっています。
4. 【A群溶血性レンサ球菌咽頭炎】報告数は59名です。定点当たり報告数は減少しました(3.18名 2.68名)。地域別にみると、奥越地区4.00名、坂井地区3.33名、二州地区3.33名、丹南地区3.20名、福井地区2.00名、若狭地区0.50名の順となっています。
5. 【水痘】報告数は53名です。定点当たり報告数の増減はありませんでした(2.41名 2.41名)。地域別にみると、二州地区3.67名、丹南地区3.40名、奥越地区2.50名、福井地区2.14名、坂井地区1.67名の順となっています。
6. 【突発性発しん】報告数は21名です。定点当たり報告数の増減はありませんでした(0.95名 0.95名)。地域別にみると、丹南地区1.80名、福井地区1.14名、奥越地区1.00名、若狭地区0.50名、坂井地区0.33名の順となっています。

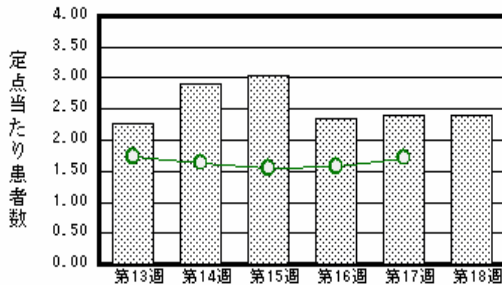
感染性胃腸炎



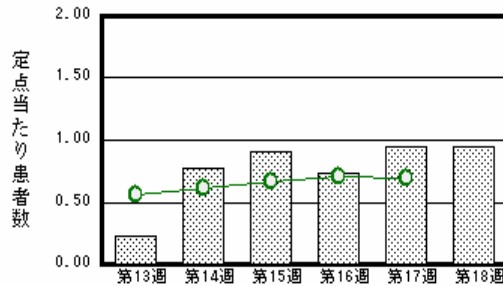
A群溶血性レンサ球菌咽頭炎



水痘



突発性発しん



棒グラフは福井県、折れ線グラフは全国の数値を表しています。  
 各疾患の動向グラフについては福井県感染症情報のホームページをご覧ください。

## 感染症週報全国版の要点

2008年第15週号(4月7日~4月13日)要点

発生動向総覧	<第15週> 百日咳の定点当たり報告数は3週連続で増加し、過去5年間の同時期と比較してかなり多い/その他最新動向 <3月> 性感染症・薬剤耐性菌感染症について
注目すべき感染症	<デング熱> 2008年第15週までの報告数は全て海外での感染例で16例あり、感染症法施行以降最多だった2007年と同様の傾向を示している
病原体情報	ヒトから検出されているVero毒素産生性大腸菌2008年/インフルエンザウイルス2007/08シーズン/感染性胃腸炎関連ウイルス2007/08シーズン
速報	<今週は該当記事はありません>
海外感染症情報	鳥インフルエンザ - エジプトにおける状況/リベリアにおける黄熱流行状況/マダガスカルにおけるリフトバレー熱流行状況
感染症の話	<今週はお休みです>

詳細は国立感染症研究所感染症情報センターのホームページをご覧ください。 <http://www.idsc.nih.go.jp>  
 全国版の要点は5月9日現在で最新のものです。

全数届出の感染症(福井県)

- 1類感染症:報告はありませんでした。
- 2類感染症:結核6名の報告がありました。  
(なお、第16週結核1名,第17週結核1名の報告がありました)
- 3類感染症:報告はありませんでした。
- 4類感染症:報告はありませんでした。
- 5類感染症全数把握対象:報告はありませんでした。

福井県感染症発生動向調査

[定点報告:五類感染症(週報分)] 平成20年 第18週 平成20年4月28日(月)~平成20年5月4日(日)

定点種別 (定点数)	保健所 病名	福井	坂井	二州	若狭	奥越	丹南	計	前週	全国(17週)
インフルエンザ (32)	インフルエンザ (鳥インフルエンザを除く)	2 0.18					3 0.38	5 0.16	25 0.78	2947 0.63
小児科 (22)	RSウイルス感染症									184 0.06
	咽頭結膜熱	1 0.14	15 5.00	1 0.33		3 1.50		20 0.91	12 0.55	1268 0.42
	A群溶血性レンサ球菌咽頭炎	14 2.00	10 3.33	10 3.33	1 0.50	8 4.00	16 3.20	59 2.68	70 3.18	7263 2.42
	感染性胃腸炎	158 22.57	33 11.00	43 14.33	13 6.50	20 10.00	37 7.40	304 13.82	356 16.18	24288 8.09
	水痘	15 2.14	5 1.67	11 3.67		5 2.50	17 3.40	53 2.41	53 2.41	5151 1.72
	手足口病			1 0.33				1 0.05		966 0.32
	伝染性紅斑						1 0.20	1 0.05	4 0.18	578 0.19
	突発性発しん	8 1.14	1 0.33		1 0.50	2 1.00	9 1.80	21 0.95	21 0.95	2065 0.69
	百日咳		2 0.67				2 0.40	4 0.18	8 0.36	218 0.07
	ヘルパンギーナ	1 0.14	2 0.67			2 1.00	7 1.40	12 0.55	9 0.41	475 0.16
流行性耳下腺炎	1 0.14		6 2.00				7 0.32	12 0.55	927 0.31	
眼科 (3)	急性出血性結膜炎		*	*	*	*				19 0.03
	流行性角結膜炎								1 0.33	452 0.68
基幹 (6)	細菌性髄膜炎									8 0.02
	無菌性髄膜炎		*							6 0.01
	マイコプラズマ肺炎	2 1.00			1 1.00			3 0.50	2 0.33	187 0.40
	クラミジア肺炎(オウム病は除く)									11 0.02

インフルエンザは、小児科定点+内科定点

細字は定点当たり患者数

(注) 印は、平成15年11月5日以降届出対象疾患。

\*欄には定点はありません

福井県感染症発生動向調査(定点報告:五類感染症)

平成20年第18週 平成20年4月28日(月)～平成20年5月4日(日)

インフルエンザ 定点	インフルエンザ(鳥インフルエンザを除く)	小児科 定点	RSウイルス 感染症	咽頭結 膜熱	A群溶 血性レ ンサ球 菌咽頭 炎	感染性 胃腸炎	水痘	手足口 病	伝染性 紅斑	突発性 発しん	百日咳	ヘルパ ンギー ナ	流行性 耳下腺 炎	眼科・基幹 定点	急性出血 性結膜炎	流行性角 結膜炎	細菌性髄 膜炎	無菌性髄 膜炎	マイコプラ ズマ肺炎	クラミジア 肺炎(オウ ム病を除 く)	
～5ヶ月		～5ヶ月				7					1			～5ヶ月							
～11ヶ月		～11ヶ月		5		24	3			9	1	3		～11ヶ月							
1歳		1歳		10	2	55	12	1		9		6		1歳						1	
2歳		2歳		1	4	42	13			2		2		2歳							
3歳		3歳		1	8	32	12			1			4	3歳							
4歳	1	4歳			16	24	4		1			1	2	4歳							
5歳		5歳		2	7	24	7							5歳							
6歳		6歳			1	12	1							6歳							
7歳		7歳			7	9								7歳							
8歳	1	8歳		1	5	7	1							8歳							
9歳		9歳			2	13								9歳							
10～14歳		10～14歳			6	29					2			10～14歳							
15～19歳		15～19歳				10								15～19歳							
20～29歳		20歳以上			1	16							1	20～29歳							
30～39歳	1													30～39歳							1
40～49歳	2													40～49歳							
50～59歳														50～59歳							1
60～69歳														60～69歳							
70～79歳														70歳以上							
80歳以上																					
合計	5	合計		20	59	304	53	1	1	21	4	12	7	合計							3
前期計	25	前期計		12	70	356	53		4	21	8	9	12	前期計		1					2
当期間/前期	0.2	当期間/前期	***	1.67	0.84	0.85	1	***	0.25	1	0.5	1.33	0.58	当期間/前期	***		***	***		1.5	***
増減数	-20	増減数		8	-11	-52		1	-3		-4	3	-5	増減数		-1					1

(注) 印は、平成15年11月5日以降届出対象疾患

\*\*\*は前期計が"0"のとき

福井県感染症発生動向調査(定点報告:五類感染症月報分)

平成20年4月

[患者数:人]

	STD 定点数	性器クラミジア		性器ヘルペス		尖圭コンジローマ		淋菌感染症		合計		基幹 定点数	メチシリン耐性黄色ブドウ球菌感染症	ペニシリン耐性肺炎球菌感染症	薬剤耐性緑膿菌感染症	合計
		男	女	男	女	男	女	男	女	男	女					
福井	2		2	2						2	2	2				
坂井	1											0				
二州	1		1								1	1				
若狭	0											1				
奥越	0											1				
丹南	1	2	1							2	1	1				
合計	5	2	4	2						4	4	6	31	10		41
前期計	5	6	2	3		2	1	1		12	3	6	28	11		39
当期間/前期		0.33	2	0.67	***				***	0.33	1.33		1.11	0.91	***	1.05
増減数		-4	2	-1		-2	-1	-1		-8	1		3	-1		2

[定点当たり患者数:人/定点]

	STD 定点数	性器クラミジア		性器ヘルペス		尖圭コンジローマ		淋菌感染症		合計		基幹 定点数	メチシリン耐性黄色ブドウ球菌感染症	ペニシリン耐性肺炎球菌感染症	薬剤耐性緑膿菌感染症	合計
		男	女	男	女	男	女	男	女	男	女					
福井	2		1.00	1.00						1.00	1.00	2				
坂井	1											0				
二州	1		1.00								1.00	1				
若狭	0											1				
奥越	0											1				
丹南	1	2.00	1.00							2.00	1.00	1				
合計	5	0.40	0.80	0.40						0.80	0.80	6	5.17	1.67		6.83
全国3月	968	1.00	1.32	0.26	0.43	0.29	0.23	0.65	0.16	2.20	2.14	470	4.28	0.87	0.09	5.24

[年齢階層別患者数:人]

	STD	性器クラミジア		性器ヘルペス		尖圭コンジローマ		淋菌感染症		合計		基幹	メチシリン耐性黄色ブドウ球菌感染症	ペニシリン耐性肺炎球菌感染症	薬剤耐性緑膿菌感染症	合計
		男	女	男	女	男	女	男	女	男	女					
0歳																
1歳~4歳													2	4		6
5歳~9歳													1	1		2
10歳~14歳														1		1
15歳~19歳			2								2					
20歳~24歳			1	1						1	1					
25歳~29歳		1								1						
30歳~34歳			1								1			1		1
35歳~39歳													1			1
40歳~44歳																
45歳~49歳		1								1			1			1
50歳~54歳																
55歳~59歳														1		1
60歳~64歳													3			3
65歳~69歳													1			1
70歳以上				1						1			22	2		24
合計		2	4	2						4	4		31	10		41
前期計		6	2	3		2	1	1		12	3		28	11		39
当期間/前期		0.33	2	0.67	***				***	0.33	1.33		1.11	0.91	***	1.05
増減数		-4	2	-1		-2	-1	-1		-8	1		3	-1		2

\*\*\*は前期計が 0 のとき

