

福井県感染症発生動向調査速報

<<平成20年>>

<週報> 第15週 (平成20年 4月 7日 ~ 4月13日)

発行日: 平成20年4月16日

<月報> 第3月 (平成20年 3月 1日 ~ 3月31日)

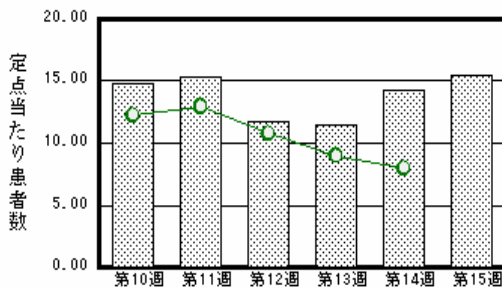
発行: 福井県健康福祉部健康増進課

福井県衛生環境研究センター
kansen@erc.pref.fukui.jp

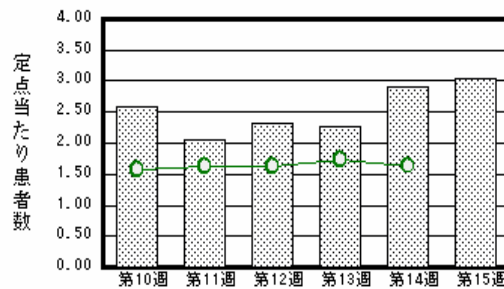
注目疾患の動向

1. 【今週の上位5疾患】 感染性胃腸炎340名(15.45名) 水痘67名(3.05名) A群溶血性レンサ球菌咽頭炎66名(3.00名) 突発性発しん20名(0.91名) インフルエンザ26名(0.81名) ()内は定点当たり人数
2. 【報告数の多い疾患】 感染性胃腸炎(340名) 水痘(67名) A群溶血性レンサ球菌咽頭炎(66名) インフルエンザ(26名) 突発性発しん(20名)
3. 【感染性胃腸炎】報告数は340名です。定点当たり報告数は増加しました(14.32名 15.45名)。地域別にみると、福井地区19.71名、二州地区18.00名、丹南地区14.00名、坂井地区13.67名、奥越地区12.00名、若狭地区6.50名の順となっています。
4. 【水痘】報告数は67名です。定点当たり報告数は増加しました(2.91名 3.05名)。地域別にみると、福井地区4.29名、坂井地区4.00名、二州地区3.00名、丹南地区2.40名、奥越地区2.00名の順となっています。
5. 【A群溶血性レンサ球菌咽頭炎】報告数は66名です。定点当たり報告数は増加しました(2.32名 3.00名)。地域別にみると、坂井地区6.00名、二州地区6.00名、奥越地区4.00名、福井地区1.86名、丹南地区1.80名の順となっています。
6. 【突発性発しん】報告数は20名です。定点当たり報告数は増加しました(0.77名 0.91名)。地域別にみると、奥越地区2.50名、二州地区1.33名、福井地区1.00名、丹南地区0.80名の順となっています。

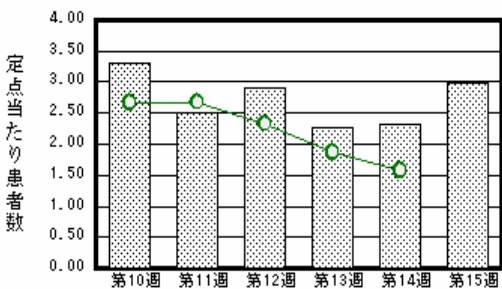
感染性胃腸炎



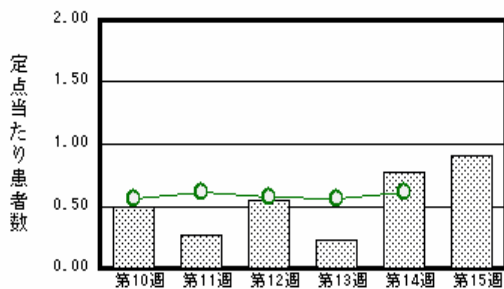
水痘



A群溶血性レンサ球菌咽頭炎



突発性発しん



棒グラフは福井県、折れ線グラフは全国の数値を表しています。

各疾患の動向グラフについては福井県感染症情報のホームページをご覧ください。

感染症週報全国版の要点

2008年第13週号(3月24日~3月30日)要点

発生動向総覧	<第13週> 感染性胃腸炎の定点当たり報告数は2週連続で減少したが、過去5年間の同時期と比較してやや多い/その他最新動向
注目すべき感染症	<百日咳> 第13週の定点からの患者報告数は109例であり、2000年以降の同時期の最高値を大きく上回った
病原体情報	ヒトから検出されているVero毒素産生性大腸菌2008年/麻疹ウイルス2008年/インフルエンザウイルス2007/08 シーズン/感染性胃腸炎関連ウイルス2007/08 シーズン
速報	ジアルジア症1999年4月~2006年3月(2007年7月31日現在)/2008年2~3月仙台市におけるC型インフルエンザウイルスの相次ぐ分離/発疹熱の輸入感染症例の発生について
海外感染症情報	鳥インフルエンザ - インドネシアにおける状況/鳥インフルエンザ - パキスタンにおける状況
感染症の話	<今週はお休みです>

詳細は国立感染症研究所感染症情報センターのホームページをご覧ください。 <http://www.idsc.nih.go.jp>

全数届出の感染症(福井県)

- 1類感染症: 報告はありませんでした。
- 2類感染症: 結核1名の報告がありました。(なお、第12週に結核3名の報告がありました)
- 3類感染症: 腸管出血性大腸菌感染症3名の報告がありました。(下表参照)
- 4類感染症: 報告はありませんでした。
- 5類感染症全数把握対象: 報告はありませんでした。

疾病名		腸管出血性大腸菌感染症(3類感染症)		
患者		男性 1名	男性 1名	男性 1名
主な症状		下痢	なし	腹痛、下痢
感染原因・感染経路		調査中	調査中	調査中
平成20年	福井県	有症者6名、無症者3名		
	全国	220名(3月23日現在)		
平成19年同時期届出累計		有症者3名、無症者0名、全国150名		

福井県感染症発生動向調査

[定点報告:五類感染症(週報分)] 平成20年 第15週 平成20年4月7日(月)～平成20年4月13日(日)

定点種別 (定点数)	保健所 病名	福井	坂井	二州	若狭	奥越	丹南	計	前週	全国(14週)
インフル インザ (32)	インフルエンザ (鳥インフルエンザ を除く)	10 0.91				1 0.33	15 1.88	26 0.81	19 0.59	4435 0.94
小児科 (22)	RSウイルス感 染症		5 1.67	1 0.33				6 0.27		279 0.09
	咽頭結膜熱	1 0.14	4 1.33			2 1.00	4 0.80	11 0.50	5 0.23	817 0.27
	A群溶血性レンサ 球菌咽頭炎	13 1.86	18 6.00	18 6.00		8 4.00	9 1.80	66 3.00	51 2.32	4755 1.58
	感染性胃腸炎	138 19.71	41 13.67	54 18.00	13 6.50	24 12.00	70 14.00	340 15.45	315 14.32	23936 7.95
	水痘	30 4.29	12 4.00	9 3.00		4 2.00	12 2.40	67 3.05	64 2.91	4927 1.64
	手足口病						1 0.20	1 0.05		465 0.15
	伝染性紅斑	2 0.29			1 0.50		2 0.40	5 0.23	5 0.23	448 0.15
	突発性発しん	7 1.00		4 1.33		5 2.50	4 0.80	20 0.91	17 0.77	1831 0.61
	百日咳			2 0.67			5 1.00	7 0.32	5 0.23	111 0.04
	ヘルパンギーナ					2 1.00		2 0.09	1 0.05	134 0.04
流行性耳下腺 炎	1 0.14		6 2.00		1 0.50	2 0.40	10 0.45	8 0.36	1071 0.36	
眼科 (3)	急性出血性結膜 炎	1 0.50	*	*	*	*		1 0.33		19 0.03
	流行性角結膜 炎								2 0.67	447 0.66
基幹 (6)	細菌性髄膜炎								1 0.17	7 0.02
	無菌性髄膜炎		*							7 0.02
	マイコプラズマ肺 炎	2 1.00						2 0.33		125 0.27
	クラミジア肺炎(オウム 病は除く)									5 0.01

インフルエンザは、小児科定点+内科定点

細字は定点当たり患者数

(注) 印は、平成15年11月5日以降届出対象疾患。

*欄には定点はありません

福井県感染症発生動向調査(定点報告:五類感染症)

平成20年第15週 平成20年4月7日(月)～平成20年4月13日(日)

インフルエンザ 定点	インフルエンザ(鳥インフルエンザを除く)	小児科 定点	RSウイルス 感染症	咽頭結 膜熱	A群溶 血性レ ンサ球 菌咽頭 炎	感染性 胃腸炎	水痘	手足口 病	伝染性 紅斑	突発性 発しん	百日咳	ヘルパ ンギー ナ	流行性 耳下腺 炎	眼科・基幹 定点	急性出血 性結膜炎	流行性角 結膜炎	細菌性髄 膜炎	無菌性髄 膜炎	マイコプラ ズマ肺炎	クラミジア 肺炎(オウ ム病を除 く)	
～5ヶ月	1	～5ヶ月				5	1			1				～5ヶ月							
～11ヶ月	1	～11ヶ月	2			23	3		1	12		1		～11ヶ月							
1歳	8	1歳	1	1		53	15		2	7		1		1歳						1	
2歳	2	2歳	1	4	7	53	17						1	2歳							
3歳	3	3歳	1	1	3	31	14	1					1	3歳							
4歳	3	4歳	1	2	11	39	11		1				3	4歳							
5歳	2	5歳		1	7	35	1		1				2	5歳							
6歳		6歳		1	11	16	1				1			6歳							
7歳	1	7歳		1	8	19	1						1	7歳							
8歳		8歳			9	10	3							8歳							
9歳		9歳			5	11					1			9歳							
10～14歳	1	10～14歳			2	26					3		2	10～14歳							
15～19歳		15～19歳				2								15～19歳							
20～29歳	2	20歳以上			3	17					2			20～29歳							
30～39歳														30～39歳	1						
40～49歳	1													40～49歳							
50～59歳														50～59歳							
60～69歳														60～69歳							
70～79歳														70歳以上						1	
80歳以上	1																				
合計	26	合計	6	11	66	340	67	1	5	20	7	2	10	合計	1					2	
前期計	19	前期計		5	51	315	64		5	17	5	1	8	前期計		2	1				
当期間/前期	1.37	当期間/前期	***	2.2	1.29	1.08	1.05	***	1	1.18	1.4	2	1.25	当期間/前期	***			***	***	***	
増減数	7	増減数	6	6	15	25	3	1		3	2	1	2	増減数	1	-2	-1			2	

(注) 印は、平成15年11月5日以降届出対象疾患

***は前期計が"0"のとき

福井県感染症発生動向調査(定点報告:五類感染症月報分)

平成20年3月

[患者数:人]

	STD 定点数	性器クラミジア		性器ヘルペス		尖圭コンジローマ		淋菌感染症		合計		基幹 定点数	メチシリン耐性黄色ブドウ球菌感染症	ペニシリン耐性肺炎球菌感染症	薬剤耐性緑膿菌感染症	合計
		男	女	男	女	男	女	男	女	男	女					
福井	2	2	1			1				3	1	2	/			
坂井	1	2						1		3		0				
二州	1		1					1				1				
若狭	0											1				
奥越	0											1				
丹南	1	2		3		1				6		1				
合計	5	6	2	3		2	1	1		12	3	6				
前期計	5	1	2	4				2		7	2	6	19	6		25
当期間/前期		6	1	0.75	***	***	***	0.5	***	1.71	1.5		1.47	1.83	***	1.56
増減数		5		-1		2	1	-1		5	1		9	5		14

[定点当たり患者数:人/定点]

	STD 定点数	性器クラミジア		性器ヘルペス		尖圭コンジローマ		淋菌感染症		合計		基幹 定点数	メチシリン耐性黄色ブドウ球菌感染症	ペニシリン耐性肺炎球菌感染症	薬剤耐性緑膿菌感染症	合計
		男	女	男	女	男	女	男	女	男	女					
福井	2	1.00	0.50			0.50				1.50	0.50	2	/			
坂井	1	2.00						1.00		3.00		0				
二州	1		1.00					1.00			2.00	1				
若狭	0											1				
奥越	0											1				
丹南	1	2.00		3.00		1.00				6.00		1				
合計	5	1.20	0.40	0.60		0.40	0.20	0.20		2.40	0.60	6				
全国3月	968	1.00	1.32	0.26	0.43	0.29	0.23	0.65	0.16	2.20	2.14	470	4.28	0.87	0.09	5.24

[年齢階層別患者数:人]

	STD	性器クラミジア		性器ヘルペス		尖圭コンジローマ		淋菌感染症		合計		基幹	メチシリン耐性黄色ブドウ球菌感染症	ペニシリン耐性肺炎球菌感染症	薬剤耐性緑膿菌感染症	合計
		男	女	男	女	男	女	男	女	男	女					
0歳														3		3
1歳~4歳													2	6		8
5歳~9歳													1	1		2
10歳~14歳																
15歳~19歳																
20歳~24歳		1	1				1			1	2					
25歳~29歳		1	1	2		1				4	1		1			1
30歳~34歳		2		1						3						
35歳~39歳													1			1
40歳~44歳																
45歳~49歳		1				1		1		3						
50歳~54歳		1								1						
55歳~59歳													1			1
60歳~64歳																
65歳~69歳													2			2
70歳以上													20	1		21
合計		6	2	3		2	1	1		12	3		28	11		39
前期計		1	2	4				2		7	2		19	6		25
当期間/前期		6	1	0.75	***	***	***	0.5	***	1.71	1.5		1.47	1.83	***	1.56
増減数		5		-1		2	1	-1		5	1		9	5		14

***は前期計が 0 のとき