

# 福井県感染症発生動向調査速報

<<平成20年>>

<週報> 第14週 (平成20年 3月31日 ~ 4月6日)

発行日: 平成20年4月9日

<月報> 第3月 (平成20年 3月1日 ~ 3月31日)

発行: 福井県健康福祉部健康増進課

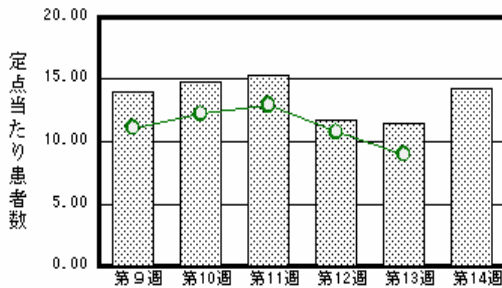
福井県衛生環境研究センター

kansen@erc.pref.fukui.jp

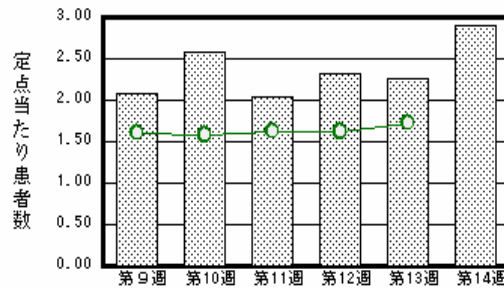
## 注目疾患の動向

1. 【今週の上位5疾患】 感染性胃腸炎315名(14.32名) 水痘64名(2.91名) A群溶血性レンサ球菌咽頭炎51名(2.32名) 突発性発しん17名(0.77名) 流行性角結膜炎2名(0.67名) ( )内は定点当たり人数
2. 【報告数の多い疾患】 感染性胃腸炎(315名) 水痘(64名) A群溶血性レンサ球菌咽頭炎(51名) インフルエンザ(19名) 突発性発しん(17名)
3. 【感染性胃腸炎】報告数は315名です。定点当たり報告数は増加しました(11.45名 14.32名)。地域別にみると、福井地区22.43名、二州地区17.00名、丹南地区12.20名、奥越地区10.50名、坂井地区7.33名、若狭地区1.50名の順となっています。
4. 【水痘】報告数は64名です。定点当たり報告数は増加しました(2.27名 2.91名)。地域別にみると、奥越地区7.00名、丹南地区4.80名、福井地区2.57名、坂井地区2.00名、二州地区0.67名の順となっています。
5. 【A群溶血性レンサ球菌咽頭炎】報告数は51名です。定点当たり報告数は増加しました(2.27名 2.32名)。地域別にみると、二州地区4.67名、丹南地区4.00名、奥越地区2.50名、坂井地区2.00名、福井地区0.86名の順となっています。
6. 【突発性発しん】報告数は17名です。定点当たり報告数は増加しました(0.23名 0.77名)。地域別にみると、奥越地区2.00名、丹南地区1.40名、福井地区0.71名、二州地区0.33名の順となっています。

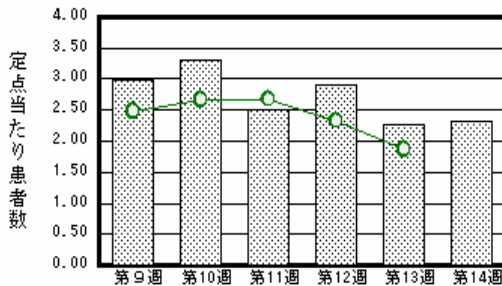
感染性胃腸炎



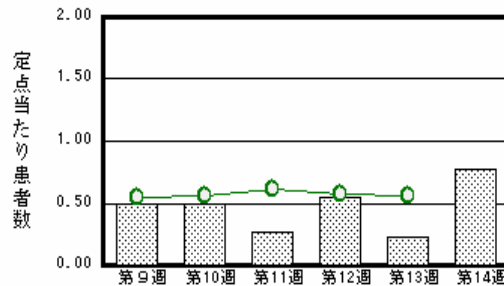
水痘



A群溶血性レンサ球菌咽頭炎



突発性発しん



棒グラフは福井県、折れ線グラフは全国の数値を表しています。

各疾患の動向グラフについては福井県感染症情報のホームページをご覧ください。

## 感染症週報全国版の要点

2008年第12週号(3月17日~3月23日)要点

発生動向総覧	<第12週> 感染性胃腸炎の定点当たり報告数は減少したが、過去5年間の同時期と比較してやや多い/その他最新動向
注目すべき感染症	<麻疹> 第12週の報告数は331例で、神奈川県、東京都、千葉県の順に報告が多かった
病原体情報	インフルエンザウイルス2007/08 シーズン/感染性胃腸炎関連ウイルス2007/08 シーズン/麻疹ウイルス2008年
速報	麻疹ウイルスの局地的流行と拡大防止に向けた取り組み - 秋田県
海外感染症情報	<今週は該当記事はありません>
感染症の話	<今週はお休みです>

詳細は国立感染症研究所感染症情報センターのホームページをご覧ください。 <http://www.idsc.nih.go.jp>

全数届出の感染症(福井県)

- 1類感染症:報告はありませんでした。
- 2類感染症:結核1名の報告がありました。
- 3類感染症:腸管出血性大腸菌感染症3名の報告がありました。(下表参照)
- 4類感染症:報告はありませんでした。
- 5類感染症全数把握対象:麻しん1名の報告がありました。

疾病名		腸管出血性大腸菌感染症(3類感染症)		
患者		女性 1名	男性 1名	男性 1名
主な症状		腹痛、下痢	腹痛、血便	腹痛、下痢
感染原因・感染経路		調査中	飲食店で提供された焼肉等	飲食店で提供された焼肉等
平成20年	福井県	有症者4名、無症者2名		
	全国	220名(3月23日現在)		
平成19年同時期届出累計		有症者2名、無症者0名、全国150名		

福井県感染症発生動向調査

[定点報告:五類感染症(週報分)] 平成20年 第14週 平成20年3月31日(月)～平成20年4月6日(日)

定点種別 (定点数)	保健所 病名	福井	坂井	二州	若狭	奥越	丹南	計	前週	全国(13週)
インフル インザ (32)	インフルエンザ (鳥インフルエンザ を除く)	10 0.91	1 0.33			3 1.00	5 0.63	19 0.59	31 0.97	7903 1.68
小児科 (22)	RSウイルス感 染症								6 0.27	409 0.14
	咽頭結膜熱	1 0.14	1 0.33				3 0.60	5 0.23	3 0.14	843 0.28
	A群溶血性レンサ 球菌咽頭炎	6 0.86	6 2.00	14 4.67		5 2.50	20 4.00	51 2.32	50 2.27	5600 1.87
	感染性胃腸炎	157 22.43	22 7.33	51 17.00	3 1.50	21 10.50	61 12.20	315 14.32	252 11.45	26973 8.99
	水痘	18 2.57	6 2.00	2 0.67		14 7.00	24 4.80	64 2.91	50 2.27	5185 1.73
	手足口病									495 0.16
	伝染性紅斑	1 0.14			2 1.00		2 0.40	5 0.23	4 0.18	414 0.14
	突発性発しん	5 0.71		1 0.33		4 2.00	7 1.40	17 0.77	5 0.23	1682 0.56
	百日咳			1 0.33			4 0.80	5 0.23	7 0.32	109 0.04
	ヘルパンギーナ						1 0.20	1 0.05	1 0.05	132 0.04
流行性耳下腺 炎	1 0.14		6 2.00		1 0.50		8 0.36	9 0.41	1024 0.34	
眼科 (3)	急性出血性結膜 炎		*	*	*	*				23 0.03
	流行性角結膜 炎						2 2.00	2 0.67	1 0.33	518 0.77
基幹 (6)	細菌性髄膜炎	1 0.50						1 0.17		5 0.01
	無菌性髄膜炎									8 0.02
	マイコプラズマ肺 炎		*						4 0.67	206 0.45
	クラミジア肺炎(オウム 病は除く)									10 0.02

インフルエンザは、小児科定点+内科定点

細字は定点当たり患者数

(注) 印は、平成15年11月5日以降届出対象疾患。

\*欄には定点はありません

福井県感染症発生動向調査(定点報告:五類感染症)

平成20年第14週 平成20年3月31日(月)～平成20年4月6日(日)

インフルエンザ 定点	インフルエンザ(鳥インフルエンザを除く)	小児科 定点	RSウイルス 感染症	咽頭結 膜熱	A群溶 血性レ ンサ球 菌咽頭 炎	感染性 胃腸炎	水痘	手足口 病	伝染性 紅斑	突発性 発しん	百日咳	ヘルパ ンギー ナ	流行性 耳下腺 炎	眼科・基幹 定点	急性出血 性結膜炎	流行性角 結膜炎	細菌性髄 膜炎	無菌性髄 膜炎	マイコプラ ズマ肺炎	クラミジア 肺炎(オウ ム病を除 く)	
～5ヶ月		～5ヶ月				2	1							～5ヶ月							
～11ヶ月		～11ヶ月				21	5			8				～11ヶ月							
1歳	3	1歳		2	1	55	14		1	9	1	1		1歳							
2歳	6	2歳			4	28	18		1				2	2歳		1					
3歳		3歳			1	29	11		1				3	3歳							
4歳	1	4歳		1	9	47	7						1	4歳							
5歳	1	5歳		1	11	29	1		1				1	5歳							
6歳	3	6歳			5	21	2							6歳							
7歳	1	7歳			7	15	2		1					7歳							
8歳		8歳			5	12	2				1			8歳							
9歳	1	9歳		1	2	8							1	9歳							
10～14歳		10～14歳			4	20	1				1			10～14歳							
15～19歳	1	15～19歳				9								15～19歳							
20～29歳		20歳以上			2	19					2			20～29歳							
30～39歳	1													30～39歳		1					
40～49歳														40～49歳			1				
50～59歳	1													50～59歳							
60～69歳														60～69歳							
70～79歳														70歳以上							
80歳以上																					
合計	19	合計		5	51	315	64		5	17	5	1	8	合計		2	1				
前期計	31	前期計	6	3	50	252	50		4	5	7	1	9	前期計		1				4	
当期間/前期	0.61	当期間/前期		1.67	1.02	1.25	1.28	***	1.25	3.4	0.71	1	0.89	当期間/前期	***	2	***	***		***	
増減数	-12	増減数	-6	2	1	63	14		1	12	-2		-1	増減数		1	1			-4	

(注) 印は、平成15年11月5日以降届出対象疾患

\*\*\*は前期計が"0"のとき

福井県感染症発生動向調査(定点報告:五類感染症月報分)

平成20年3月

[患者数:人]

	STD 定点数	性器クラミジア		性器ヘルペス		尖圭コンジローマ		淋菌感染症		合計		基幹 定点数	メチシリン耐性黄色ブドウ球菌感染症	ペニシリン耐性肺炎球菌感染症	薬剤耐性緑膿菌感染症	合計
		男	女	男	女	男	女	男	女	男	女					
福井	2	2	1			1				3	1	2	/			
坂井	1	2						1		3		0				
二州	1		1				1				2	1				
若狭	0											1				
奥越	0											1				
丹南	1	2		3		1				6		1				
合計	5	6	2	3		2	1	1		12	3	6				
前期計	5	1	2	4				2		7	2	6	19	6		25
当期間/前期		6	1	0.75	***	***	***	0.5	***	1.71	1.5		1.47	1.83	***	1.56
増減数		5		-1		2	1	-1		5	1		9	5		14

[定点当たり患者数:人/定点]

	STD 定点数	性器クラミジア		性器ヘルペス		尖圭コンジローマ		淋菌感染症		合計		基幹 定点数	メチシリン耐性黄色ブドウ球菌感染症	ペニシリン耐性肺炎球菌感染症	薬剤耐性緑膿菌感染症	合計
		男	女	男	女	男	女	男	女	男	女					
福井	2	1.00	0.50			0.50				1.50	0.50	2	/			
坂井	1	2.00						1.00		3.00		0				
二州	1		1.00				1.00				2.00	1				
若狭	0											1				
奥越	0											1				
丹南	1	2.00		3.00		1.00				6.00		1				
合計	5	1.20	0.40	0.60		0.40	0.20	0.20		2.40	0.60	6				
全国2月	965	0.95	1.27	0.27	0.42	0.29	0.22	0.66	0.16	2.17	2.07	466	4.39	0.82	0.06	5.27

[年齢階層別患者数:人]

	STD	性器クラミジア		性器ヘルペス		尖圭コンジローマ		淋菌感染症		合計		基幹	メチシリン耐性黄色ブドウ球菌感染症	ペニシリン耐性肺炎球菌感染症	薬剤耐性緑膿菌感染症	合計
		男	女	男	女	男	女	男	女	男	女					
0歳														3		3
1歳~4歳													2	6		8
5歳~9歳													1	1		2
10歳~14歳																
15歳~19歳																
20歳~24歳		1	1				1			1	2					
25歳~29歳		1	1	2		1				4	1		1			1
30歳~34歳		2		1						3						
35歳~39歳													1			1
40歳~44歳																
45歳~49歳		1				1		1		3						
50歳~54歳		1								1						
55歳~59歳													1			1
60歳~64歳																
65歳~69歳													2			2
70歳以上													20	1		21
合計		6	2	3		2	1	1		12	3		28	11		39
前期計		1	2	4				2		7	2		19	6		25
当期間/前期		6	1	0.75	***	***	***	0.5	***	1.71	1.5		1.47	1.83	***	1.56
増減数		5		-1		2	1	-1		5	1		9	5		14

\*\*\*は前期計が 0 のとき