

福井県感染症発生動向調査速報

<<平成20年>>

<週報> 第10週 (平成20年3月3日～3月9日)

発行日：平成20年3月12日

<月報> 第2月 (平成20年2月1日～2月29日)

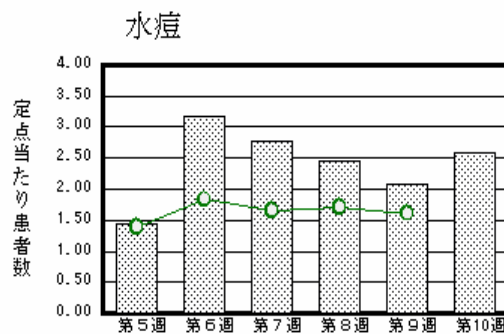
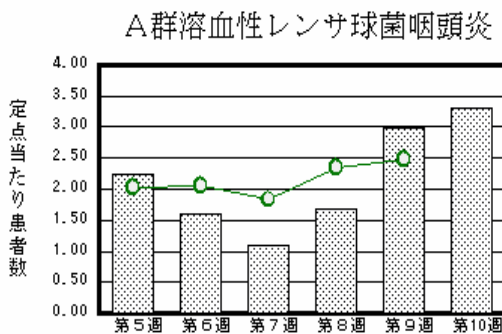
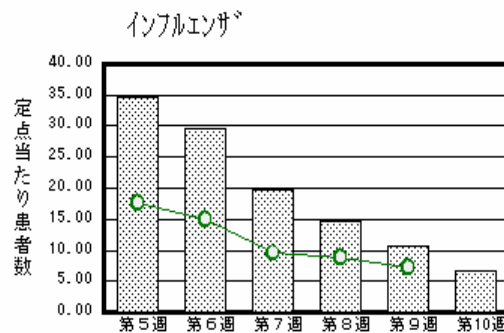
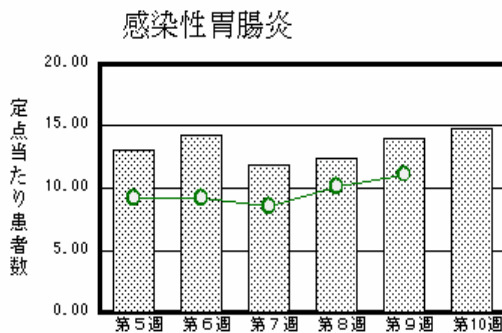
発行：福井県健康福祉部健康増進課

福井県衛生環境研究センター

kansen@erc.pref.fukui.jp

注目疾患の動向

1. 【今週の上位5疾患】 感染性胃腸炎326名(14.82名) インフルエンザ214名(6.69名) A群溶血性レンサ球菌咽頭炎73名(3.32名) 水痘57名(2.59名) 流行性耳下腺炎15名(0.68名) ()内は定点当たり人数
2. 【報告数の多い疾患】 感染性胃腸炎(326名) インフルエンザ(214名) A群溶血性レンサ球菌咽頭炎(73名) 水痘(57名) 流行性耳下腺炎(15名)
3. 【感染性胃腸炎】報告数は326名です。定点当たり報告数は増加しました(14.05名 14.82名)。地域別にみると、二州地区24.33名、坂井地区19.67名、福井地区16.00名、丹南地区11.80名、奥越地区10.00名、若狭地区1.50名の順となっています。
4. 【インフルエンザ】報告数は214名です。定点当たり報告数は減少しました(10.59名 6.69名)。地域別にみると、丹南地区13.38名、奥越地区8.00名、二州地区6.25名、福井地区3.73名、若狭地区3.33名、坂井地区2.33名の順となっています。
5. 【A群溶血性レンサ球菌咽頭炎】報告数は73名です。定点当たり報告数は増加しました(3.00名 3.32名)。地域別にみると、二州地区9.67名、坂井地区3.33名、福井地区3.00名、丹南地区2.00名、奥越地区1.50名の順となっています。
6. 【水痘】報告数は57名です。定点当たり報告数は増加しました(2.09名 2.59名)。地域別にみると、奥越地区10.50名、福井地区3.14名、丹南地区1.80名、坂井地区1.33名、若狭地区0.50名の順となっています。



棒グラフは福井県、折れ線グラフは全国の数値を表しています。

各疾患の動向グラフについては福井県感染症情報のホームページをご覧ください。

感染症週報全国版の要点

2008年第8週号(2月18日～2月24日)要点

発生動向総覧	<第8週> 感染性胃腸炎の定点当たり報告数は増加し、過去5年間の同時期と比較してやや多い/その他最新動向
注目すべき感染症	<麻しん> 第8週の報告数は370例で、神奈川県、福岡県、東京都の順に報告が多かった
病原体情報	インフルエンザウイルス2007/08 シーズン/感染性胃腸炎関連ウイルス2007/08 シーズン/麻疹ウイルス2008年
速報	<今週は該当記事はありません>
海外感染症情報	中国での鳥インフルエンザ流行状況/ベトナムでの鳥インフルエンザ流行状況/エジプトでの鳥インフルエンザ流行状況/パラグアイでの黄熱流行
感染症の話	<今週はお休みです>

詳細は国立感染症研究所感染症情報センターのホームページをご覧ください。 <http://www.idsc.nih.go.jp>

全数届出の感染症(福井県)

- 1類感染症: 報告はありませんでした。
- 2類感染症: 報告はありませんでした。
(なお、第9週に結核2名の報告がありました)
- 3類感染症: 報告はありませんでした。
- 4類感染症: 報告はありませんでした。
- 5類感染症全数把握対象: 麻しん1名の報告がありました。

福井県感染症発生動向調査

[定点報告: 五類感染症(週報分)] 平成20年 第10週 平成20年3月3日(月) ~ 平成20年3月9日(日)

定点種別 (定点数)	保健所 病名	福井	坂井	二州	若狭	奥越	丹南	計	前週	全国(9週)
インフルエンザ (32)	インフルエンザ (鳥インフルエンザを除く)	41 3.73	7 2.33	25 6.25	10 3.33	24 8.00	107 13.38	214 6.69	339 10.59	34204 7.19
小児科 (22)	RSウイルス感染症	1 0.14		5 1.67	2 1.00	2 1.00	1 0.20	11 0.50	7 0.32	724 0.24
	咽頭結膜熱		4 1.33	1 0.33	1 0.50	2 1.00	1 0.20	9 0.41	5 0.23	722 0.24
	A群溶血性レンサ球菌咽頭炎	21 3.00	10 3.33	29 9.67		3 1.50	10 2.00	73 3.32	66 3.00	7496 2.48
	感染性胃腸炎	112 16.00	59 19.67	73 24.33	3 1.50	20 10.00	59 11.80	326 14.82	309 14.05	33602 11.12
	水痘	22 3.14	4 1.33		1 0.50	21 10.50	9 1.80	57 2.59	46 2.09	4855 1.61
	手足口病									412 0.14
	伝染性紅斑	2 0.29				1 0.50	2 0.40	5 0.23	2 0.09	381 0.13
	突発性発しん	3 0.43	1 0.33	4 1.33		1 0.50	2 0.40	11 0.50	11 0.50	1649 0.55
	百日咳						2 0.40	2 0.09	5 0.23	84 0.03
	ヘルパンギーナ		1 0.33	1 0.33				2 0.09	1 0.05	98 0.03
流行性耳下腺炎	1 0.14		13 4.33	1 0.50			15 0.68	17 0.77	829 0.27	
眼科 (3)	急性出血性結膜炎		*	*	*	*				16 0.02
	流行性角結膜炎									472 0.70
基幹 (6)	細菌性髄膜炎								1 0.17	9 0.02
	無菌性髄膜炎		*							7 0.02
	マイコプラズマ肺炎									195 0.42
	クラミジア肺炎(オウム病は除く)									13 0.03

インフルエンザは、小児科定点 + 内科定点

細字は定点当たり患者数

(注) 印は、平成15年11月5日以降届出対象疾患。

*欄には定点はありません

福井県感染症発生動向調査(定点報告:五類感染症)

平成20年第10週 平成20年3月3日(月)～平成20年3月9日(日)

インフルエンザ 定点	インフルエンザ(鳥インフルエンザを除く)	小児科 定点	RSウイルス 感染症	咽頭結 膜熱	A群溶 血性レ ンサ球 菌咽頭 炎	感染性 胃腸炎	水痘	手足口 病	伝染性 紅斑	突発性 発しん	百日咳	ヘルパ ンギー ナ	流行性 耳下腺 炎	眼科・基幹 定点	急性出血 性結膜炎	流行性角 結膜炎	細菌性髄 膜炎	無菌性髄 膜炎	マイコプラ ズマ肺炎	クラミジア 肺炎(オウ ム病を除 く)	
～5ヶ月	3	～5ヶ月	1			2	1		1					～5ヶ月							
～11ヶ月	2	～11ヶ月	2		1	15	5		2	7		1		～11ヶ月							
1歳	14	1歳	5	3	2	30	8			4				1歳							
2歳	22	2歳	3	1	8	25	8						5	2歳							
3歳	13	3歳		1	7	20	9						1	3歳							
4歳	17	4歳		1	8	30	14						3	4歳							
5歳	16	5歳		1	16	31	6						3	5歳							
6歳	15	6歳		1	12	25	3		1				1	6歳							
7歳	26	7歳			5	30	2		1				1	7歳							
8歳	9	8歳			4	19								8歳							
9歳	7	9歳		1	4	23	1						1	9歳							
10～14歳	22	10～14歳			5	41					1	1		10～14歳							
15～19歳	3	15～19歳			1	8								15～19歳							
20～29歳	8	20歳以上				27					1			20～29歳							
30～39歳	23													30～39歳							
40～49歳	5													40～49歳							
50～59歳	4													50～59歳							
60～69歳	2													60～69歳							
70～79歳														70歳以上							
80歳以上	3																				
合計	214	合計	11	9	73	326	57		5	11	2	2	15	合計							
前期計	339	前期計	7	5	66	309	46		2	11	5	1	17	前期計			1				
当期間/前期	0.63	当期間/前期	1.57	1.8	1.11	1.06	1.24	***	2.5	1	0.4	2	0.88	当期間/前期	***	***		***	***	***	***
増減数	-125	増減数	4	4	7	17	11		3		-3	1	-2	増減数			-1				

(注) 印は、平成15年11月5日以降届出対象疾患

***は前期計が"0"のとき

福井県感染症発生動向調査(定点報告:五類感染症月報分)

平成20年2月

[患者数:人]

	STD 定点数	性器クラミジア		性器ヘルペス		尖圭コンジローマ		淋菌感染症		合計		基幹 定点数	メチシリン耐性黄色ブドウ球菌感染症	ペニシリン耐性肺炎球菌感染症	薬剤耐性緑膿菌感染症	合計
		男	女	男	女	男	女	男	女	男	女					
福井	2			1				1		2		2				
坂井	1							1		1		0				
二州	1											1				
若狭	0											1				
奥越	0											1				
丹南	1	1	2	3						4	2	1				
合計	5	1	2	4				2		7	2	6	19	6		25
前期計	5	14	4		1	3		5		22	5	6	26	3		29
当期間/前期		0.07	0.5	***		***		0.4	***	0.32	0.4		0.73	2	***	0.86
増減数		-13	-2	4	-1	-3		-3		-15	-3		-7	3		-4

[定点当たり患者数:人/定点]

	STD 定点数	性器クラミジア		性器ヘルペス		尖圭コンジローマ		淋菌感染症		合計		基幹 定点数	メチシリン耐性黄色ブドウ球菌感染症	ペニシリン耐性肺炎球菌感染症	薬剤耐性緑膿菌感染症	合計
		男	女	男	女	男	女	男	女	男	女					
福井	2			0.50				0.50		1.00		2				
坂井	1							1.00		1.00		0				
二州	1											1				
若狭	0											1				
奥越	0											1				
丹南	1	1.00	2.00	3.00						4.00	2.00	1				
合計	5	0.20	0.40	0.80				0.40		1.40	0.40	6	3.17	1.00		4.17
全国2月	965	0.95	1.27	0.27	0.42	0.29	0.22	0.66	0.16	2.17	2.07	466	4.39	0.82	0.06	5.27

[年齢階層別患者数:人]

	STD	性器クラミジア		性器ヘルペス		尖圭コンジローマ		淋菌感染症		合計		基幹	メチシリン耐性黄色ブドウ球菌感染症	ペニシリン耐性肺炎球菌感染症	薬剤耐性緑膿菌感染症	合計
		男	女	男	女	男	女	男	女	男	女					
0歳														1		1
1歳~4歳														3		3
5歳~9歳														1		1
10歳~14歳																
15歳~19歳																
20歳~24歳			2								2		1			1
25歳~29歳				1						1						
30歳~34歳				1						1						
35歳~39歳													1			1
40歳~44歳		1						1		2						
45歳~49歳								1		1						
50歳~54歳													1			1
55歳~59歳				1						1			2			2
60歳~64歳																
65歳~69歳													1			1
70歳以上				1						1			13	1		14
合計		1	2	4				2		7	2		19	6		25
前期計		14	4		1	3		5		22	5		26	3		29
当期間/前期		0.07	0.5	***		***		0.4	***	0.32	0.4		0.73	2	***	0.86
増減数		-13	-2	4	-1	-3		-3		-15	-3		-7	3		-4

***は前期計が 0 のとき