

福井県感染症発生動向調査速報

<<平成20年>>

<週報> 第9週 (平成20年2月25日～3月2日)

発行日：平成20年3月5日

発行：福井県健康福祉部健康増進課

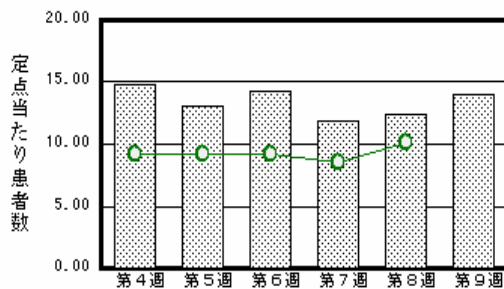
福井県衛生環境研究センター

kansen@erc.pref.fukui.jp

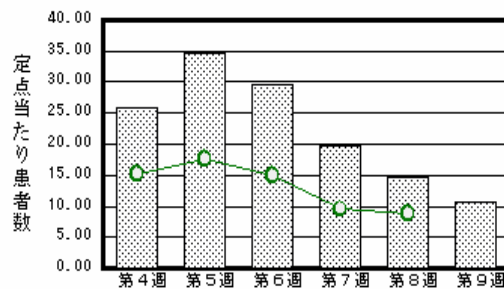
注目疾患の動向

1. 【今週の上位5疾患】 感染性胃腸炎309名(14.05名) インフルエンザ339名(10.59名) A群溶血性レンサ球菌咽頭炎66名(3.00名) 水痘46名(2.09名) 流行性耳下腺炎17名(0.77名) ()内は定点当たり人数
2. 【報告数の多い疾患】 インフルエンザ(339名) 感染性胃腸炎(309名) A群溶血性レンサ球菌咽頭炎(66名) 水痘(46名) 流行性耳下腺炎(17名)
3. 【感染性胃腸炎】報告数は309名です。定点当たり報告数は増加しました(12.45名 14.05名)。地域別にみると、二州地区21.67名、奥越地区17.50名、福井地区15.43名、坂井地区14.00名、丹南地区11.20名、若狭地区1.50名の順となっています。
4. 【インフルエンザ】報告数は339名です。定点当たり報告数は減少しました(14.63名 10.59名)。地域別にみると、丹南地区15.13名、奥越地区12.33名、二州地区11.75名、福井地区10.18名、坂井地区4.33名、若狭地区3.00名の順となっています。
5. 【A群溶血性レンサ球菌咽頭炎】報告数は66名です。定点当たり報告数は増加しました(1.68名 3.00名)。地域別にみると、二州地区13.33名、奥越地区2.00名、丹南地区2.00名、福井地区1.57名、坂井地区0.33名の順となっています。
6. 【水痘】報告数は46名です。定点当たり報告数は減少しました(2.45名 2.09名)。地域別にみると、奥越地区8.00名、二州地区2.33名、福井地区2.29名、丹南地区1.40名の順となっています。

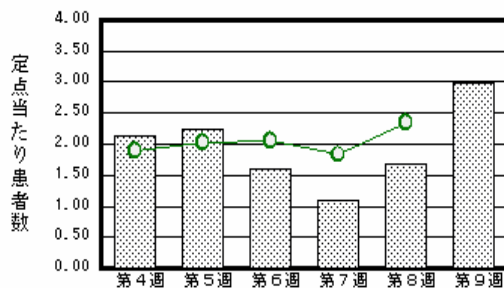
感染性胃腸炎



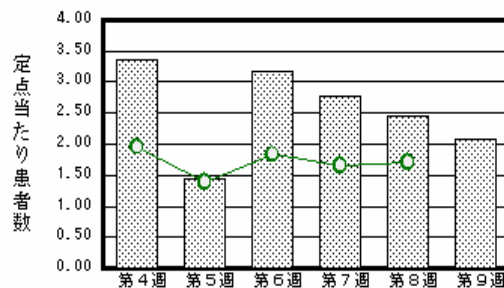
インフルエンザ



A群溶血性レンサ球菌咽頭炎



水痘



棒グラフは福井県、折れ線グラフは全国の数値を表しています。

各疾患の動向グラフについては福井県感染症情報のホームページをご覧ください。

感染症週報全国版の要点

2008年第7週号(2月11日～2月17日)要点

発生動向総覧	<第7週> 百日咳の定点当たり報告数は減少したが、過去5年間の同時期と比較してかなり多い / その他最新動向 <1月> 性感染症・薬剤耐性菌感染症について
注目すべき感染症	<麻疹> 第7週の報告数は435例で、神奈川県、東京都、福岡県の順に報告が多かった <インフルエンザ> 第7週の定点当たり報告数は9.51と2週連続で減少した
病原体情報	インフルエンザウイルス2007/08 シーズン / 感染性胃腸炎関連ウイルス2007/08 シーズン / 麻疹ウイルス2007～2008年
速報	<今週は該当記事はありません>
海外感染症情報	中国での鳥インフルエンザ流行状況 / インドネシアでの鳥インフルエンザ流行状況 / ベトナムでの鳥インフルエンザ流行状況 / ウガンダでのエボラ出血熱流行終息 / パラグアイでの黄熱流行
感染症の話	<今週はお休みです>

詳細は国立感染症研究所感染症情報センターのホームページをご覧ください。 <http://www.idsc.nih.go.jp>

全数届出の感染症(福井県)

- 1類感染症: 報告はありませんでした。
- 2類感染症: 結核3名の報告がありました。
(なお、第6週に結核1名の報告がありました)
- 3類感染症: 報告はありませんでした。
- 4類感染症: 報告はありませんでした。
- 5類感染症全数把握対象: 麻疹1名の報告がありました。
(なお、第8週に後天性免疫不全症候群1名の報告がありました)

福井県感染症発生動向調査

[定点報告: 五類感染症(週報分)] 平成20年 第9週 平成20年2月25日(月) ~ 平成20年3月2日(日)

定点種別 (定点数)	保健所 病名	福井	坂井	二州	若狭	奥越	丹南	計	前週	全国(8週)
インフル インザ (32)	インフルエンザ (鳥インフルエンザ を除く)	112 10.18	13 4.33	47 11.75	9 3.00	37 12.33	121 15.13	339 10.59	468 14.63	41671 8.77
小児科 (22)	RSウイルス感 染症	1 0.14		1 0.33		4 2.00	1 0.20	7 0.32	6 0.27	766 0.25
	咽頭結膜熱		3 1.00			1 0.50	1 0.20	5 0.23	6 0.27	743 0.25
	A群溶血性レンサ 球菌咽頭炎	11 1.57	1 0.33	40 13.33		4 2.00	10 2.00	66 3.00	37 1.68	7050 2.34
	感染性胃腸炎	108 15.43	42 14.00	65 21.67	3 1.50	35 17.50	56 11.20	309 14.05	274 12.45	30660 10.16
	水痘	16 2.29		7 2.33		16 8.00	7 1.40	46 2.09	54 2.45	5171 1.71
	手足口病								1 0.05	438 0.15
	伝染性紅斑	1 0.14					1 0.20	2 0.09	4 0.18	383 0.13
	突発性発しん	2 0.29	1 0.33	2 0.67		3 1.50	3 0.60	11 0.50	9 0.41	1696 0.56
	百日咳			2 0.67			3 0.60	5 0.23		60 0.02
	ヘルパンギーナ			1 0.33				1 0.05		77 0.03
	流行性耳下腺 炎	1 0.14		12 4.00			4 0.80	17 0.77	11 0.50	851 0.28
眼科 (3)	急性出血性結膜 炎		*	*	*	*				23 0.03
	流行性角結膜 炎									513 0.77
基幹 (6)	細菌性髄膜炎	1 0.50						1 0.17	1 0.17	6 0.01
	無菌性髄膜炎									9 0.02
	マイコプラズマ肺 炎		*						1 0.17	191 0.41
	クラミジア肺炎(オウム 病は除く)									5 0.01

インフルエンザは、小児科定点 + 内科定点

細字は定点当たり患者数

(注) 印は、平成15年11月5日以降届出対象疾患。

*欄には定点はありません

福井県感染症発生動向調査(定点報告:五類感染症)

平成20年第9週 平成20年2月25日(月)～平成20年3月2日(日)

インフルエンザ 定点	インフルエンザ(鳥インフルエンザを除く)	小児科 定点	RSウイルス 感染症	咽頭結 膜熱	A群溶 血性レ ンサ球 菌咽頭 炎	感染性 胃腸炎	水痘	手足口 病	伝染性 紅斑	突発性 発しん	百日咳	ヘルパ ンギー ナ	流行性 耳下腺 炎	眼科・基幹 定点	急性出血 性結膜炎	流行性角 結膜炎	細菌性髄 膜炎	無菌性髄 膜炎	マイコプラ ズマ肺炎	クラミジア 肺炎(オウ ム病を除 く)	
～5ヶ月	3	～5ヶ月	1			1	1							～5ヶ月							
～11ヶ月	2	～11ヶ月	3			10	2			7				～11ヶ月							
1歳	14	1歳	2	2	1	27	9		1	4		1	2	1歳							
2歳	22	2歳	1	1	4	20	10						3	2歳							
3歳	26	3歳		1	8	22	10						1	3歳							
4歳	32	4歳			8	28	7						3	4歳							
5歳	37	5歳		1	18	30	1		1				5	5歳							
6歳	37	6歳			10	28	4						3	6歳							
7歳	26	7歳			3	17						1		7歳							
8歳	13	8歳			5	30	1							8歳							
9歳	20	9歳			2	19								9歳							
10～14歳	29	10～14歳			5	38					2			10～14歳							
15～19歳	8	15～19歳				6								15～19歳							
20～29歳	14	20歳以上			2	33	1				2			20～29歳			1				
30～39歳	32													30～39歳							
40～49歳	9													40～49歳							
50～59歳	6													50～59歳							
60～69歳	4													60～69歳							
70～79歳	3													70歳以上							
80歳以上	2																				
合計	339	合計	7	5	66	309	46		2	11	5	1	17	合計			1				
前期計	468	前期計	6	6	37	274	54	1	4	9			11	前期計			1			1	
当期間/前期	0.72	当期間/前期	1.17	0.83	1.78	1.13	0.85		0.5	1.22	***	***	1.55	当期間/前期	***	***	1	***		***	
増減数	-129	増減数	1	-1	29	35	-8	-1	-2	2	5	1	6	増減数						-1	

(注) 印は、平成15年11月5日以降届出対象疾患

***は前期計が"0"のとき