

福井県感染症発生動向調査速報

<<平成20年>>

<週報> 第7週 (平成20年 2月11日 ~ 2月17日)

発行日: 平成20年2月20日

<月報> 第1月 (平成20年 1月1日 ~ 1月31日)

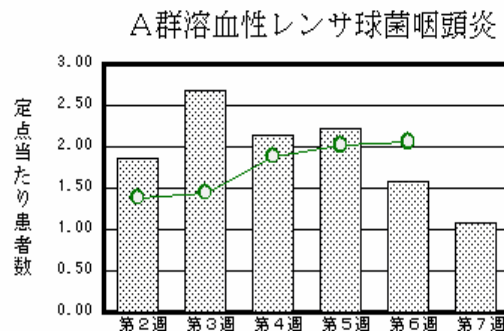
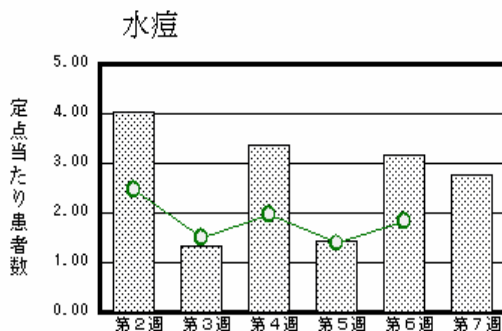
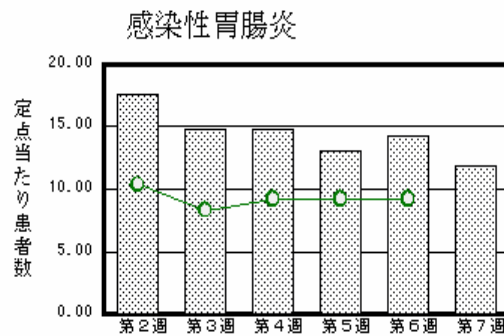
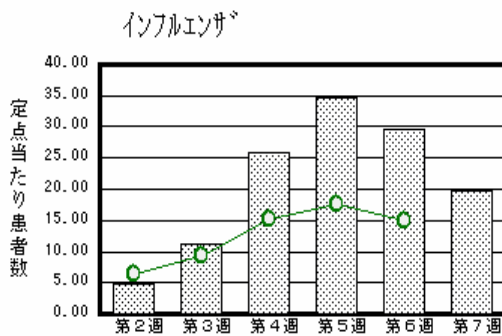
発行: 福井県健康福祉部健康増進課

福井県衛生環境研究センター

kansen@erc.pref.fukui.jp

注目疾患の動向

1. 【今週の上位5疾患】 インフルエンザ635名(19.84名) 感染性胃腸炎261名(11.86名) 水痘61名(2.77名) A群溶血性レンサ球菌咽頭炎24名(1.09名) RSウイルス感染症12名(0.55名) ()内は定点当たり人数
2. 【報告数の多い疾患】 インフルエンザ(635名) 感染性胃腸炎(261名) 水痘(61名) A群溶血性レンサ球菌咽頭炎(24名) RSウイルス感染症(12名)
3. 【インフルエンザ】 報告数は635名です。定点当たり報告数は減少しました(29.69名 19.84名)。地域別にみると、奥越地区27.00名、坂井地区23.33名、丹南地区23.25名、福井地区20.45名、二州地区12.50名、若狭地区7.67名の順となっています。
4. 【感染性胃腸炎】 報告数は261名です。定点当たり報告数は減少しました(14.32名 11.86名)。地域別にみると、坂井地区17.00名、福井地区15.57名、二州地区12.33名、丹南地区9.80名、奥越地区5.00名、若狭地区2.50名の順となっています。
5. 【水痘】 報告数は61名です。定点当たり報告数は減少しました(3.18名 2.77名)。地域別にみると、奥越地区9.50名、福井地区4.14名、丹南地区1.80名、二州地区1.00名、坂井地区0.33名の順となっています。
6. 【A群溶血性レンサ球菌咽頭炎】 報告数は24名です。定点当たり報告数は減少しました(1.59名 1.09名)。地域別にみると、二州地区3.33名、福井地区1.14名、奥越地区1.00名、丹南地区0.60名、若狭地区0.50名の順となっています。



棒グラフは福井県、折れ線グラフは全国の数値を表しています。

各疾患の動向グラフについては福井県感染症情報のホームページをご覧ください。

感染症週報全国版の要点

2008年第5週号(1月28日~2月3日)要点

発生動向総覧	<第5週> 麻しんの報告数は436例で、神奈川県、福岡県、北海道の順に報告が多かった / その他最新動向
注目すべき感染症	<インフルエンザ> 第5週の定点当たり報告数は17.62と第2週以降増加が続いている
病原体情報	インフルエンザウイルス2007/08 シーズン / 感染性胃腸炎関連ウイルス2007/08 シーズン
速報	<今週は該当記事はありません>
海外感染症情報	インドネシアでの鳥インフルエンザ流行状況 / ブラジルでの黄熱の流行
感染症の話	<今週はお休みです>

詳細は国立感染症研究所感染症情報センターのホームページをご覧ください。 <http://www.idsc.nih.go.jp>

全数届出の感染症(福井県)

- 1類感染症: 報告はありませんでした。
- 2類感染症: 結核2名の報告がありました。
(なお、第6週に結核1名の報告がありました)
- 3類感染症: 報告はありませんでした。
- 4類感染症: 報告はありませんでした。
- 5類感染症全数把握対象: 麻疹1名の報告がありました。

福井県感染症発生動向調査

[定点報告: 五類感染症(週報分)] 平成20年 第7週 平成20年2月11日(月) ~ 平成20年2月17日(日)

定点種別 (定点数)	保健所 病名	福井	坂井	二州	若狭	奥越	丹南	計	前週	全国(6週)
インフル インザ (32)	インフルエンザ (鳥インフルエンザ を除く)	225 20.45	70 23.33	50 12.50	23 7.67	81 27.00	186 23.25	635 19.84	950 29.69	70867 14.98
小児科 (22)	RSウイルス感 染症					10 5.00	2 0.40	12 0.55	4 0.18	1097 0.37
	咽頭結膜熱		6 2.00			1 0.50		7 0.32	6 0.27	642 0.21
	A群溶血性レンサ 球菌咽頭炎	8 1.14		10 3.33	1 0.50	2 1.00	3 0.60	24 1.09	35 1.59	6188 2.06
	感染性胃腸炎	109 15.57	51 17.00	37 12.33	5 2.50	10 5.00	49 9.80	261 11.86	315 14.32	27677 9.23
	水痘	29 4.14	1 0.33	3 1.00		19 9.50	9 1.80	61 2.77	70 3.18	5491 1.83
	手足口病									549 0.18
	伝染性紅斑					1 0.50	2 0.40	3 0.14	5 0.23	410 0.14
	突発性発しん	3 0.43	2 0.67	2 0.67	1 0.50		3 0.60	11 0.50	7 0.32	1706 0.57
	百日咳						2 0.40	2 0.09	5 0.23	71 0.02
	ヘルパンギーナ									88 0.03
流行性耳下腺 炎			9 3.00			2 0.40	11 0.50	11 0.50	700 0.23	
眼科 (3)	急性出血性結膜 炎		*	*	*	*				20 0.03
	流行性角結膜 炎								1 0.33	402 0.60
基幹 (6)	細菌性髄膜炎									9 0.02
	無菌性髄膜炎									8 0.02
	マイコプラズマ肺 炎	2 1.00						2 0.33	2 0.33	204 0.44
	クラミジア肺炎(オウム 病は除く)									8 0.02

インフルエンザは、小児科定点 + 内科定点

細字は定点当たり患者数

(注) 印は、平成15年11月5日以降届出対象疾患。

*欄には定点がありません

福井県感染症発生動向調査(定点報告:五類感染症)

平成20年第7週 平成20年2月11日(月)～平成20年2月17日(日)

インフルエンザ 定点	インフルエンザ(鳥インフルエンザを除く)	小児科 定点	RSウイルス 感染症	咽頭結 膜熱	A群溶 血性レ ンサ球 菌咽頭 炎	感染性 胃腸炎	水痘	手足口 病	伝染性 紅斑	突発性 発しん	百日咳	ヘルパ ンギー ナ	流行性 耳下腺 炎	眼科・基幹 定点	急性出血 性結膜炎	流行性角 結膜炎	細菌性髄 膜炎	無菌性髄 膜炎	マイコプラ ズマ肺炎	クラミジア 肺炎(オウ ム病を除 く)	
～5ヶ月	2	～5ヶ月	2			3	2							～5ヶ月							
～11ヶ月	9	～11ヶ月	3			6	3			6				～11ヶ月							
1歳	48	1歳	4	2		23	11			5			1	1歳							
2歳	37	2歳	3			23	12						1	2歳							
3歳	54	3歳		2	3	12	16		1				2	3歳							
4歳	44	4歳		1	5	23	7		1				2	4歳							
5歳	45	5歳		1	5	20	6						3	5歳							
6歳	46	6歳			1	27	3						1	6歳							
7歳	25	7歳			3	11	1				1			7歳							
8歳	30	8歳			3	26			1					8歳							
9歳	30	9歳			1	13					1			9歳							
10～14歳	72	10～14歳		1	3	39							1	10～14歳						2	
15～19歳	23	15～19歳				12								15～19歳							
20～29歳	49	20歳以上				23								20～29歳							
30～39歳	58													30～39歳							
40～49歳	23													40～49歳							
50～59歳	23													50～59歳							
60～69歳	8													60～69歳							
70～79歳	7													70歳以上							
80歳以上	2																				
合計	635	合計	12	7	24	261	61		3	11	2		11	合計							2
前期計	950	前期計	4	6	35	315	70		5	7	5		11	前期計		1					2
当期間/前期	0.67	当期間/前期	3	1.17	0.69	0.83	0.87	***	0.6	1.57	0.4	***	1	当期間/前期	***		***	***		1	***
増減数	-315	増減数	8	1	-11	-54	-9		-2	4	-3			増減数		-1					

(注) 印は、平成15年11月5日以降届出対象疾患

***は前期計が"0"のとき

福井県感染症発生動向調査(定点報告:五類感染症月報分)

平成20年1月

[患者数:人]

	STD 定点数	性器クラミジア		性器ヘルペス		尖圭コンジローマ		淋菌感染症		合計		基幹 定点数	メチシリン耐性黄色ブドウ球菌感染症	ペニシリン耐性肺炎球菌感染症	薬剤耐性緑膿菌感染症	合計
		男	女	男	女	男	女	男	女	男	女					
福井	2	2	2			2		1		5	2	2				
坂井	1							1		1		0				
二州	1		1								1	1				
若狭	0											1				
奥越	0											1				
丹南	1	12	1		1	1		3		16	2	1				
合計	5	14	4		1	3		5		22	5	6	26	3		29
前期計	0	9	1	1				4		14	1		34	12		46
当期間/前期		1.56	4		***	***	***	1.25	***	1.57	5		0.76	0.25	***	0.63
増減数		5	3	-1	1	3		1		8	4		-8	-9		-17

[定点当たり患者数:人/定点]

	STD 定点数	性器クラミジア		性器ヘルペス		尖圭コンジローマ		淋菌感染症		合計		基幹 定点数	メチシリン耐性黄色ブドウ球菌感染症	ペニシリン耐性肺炎球菌感染症	薬剤耐性緑膿菌感染症	合計
		男	女	男	女	男	女	男	女	男	女					
福井	2	1.00	1.00			1.00		0.50		2.50	1.00	2				
坂井	1							1.00		1.00		0				
二州	1		1.00								1.00	1				
若狭	0											1				
奥越	0											1				
丹南	1	12.00	1.00		1.00	1.00		3.00		16.00	2.00	1				
合計	0	2.80	0.80		0.20	0.60		1.00		4.40	1.00	0	4.33	0.50		4.83
全国1月	965	0.97	1.39	0.31	0.40	0.27	0.21	0.78	0.18	2.33	2.18	469	4.47	0.83	0.07	5.37

[年齢階層別患者数:人]

	STD	性器クラミジア		性器ヘルペス		尖圭コンジローマ		淋菌感染症		合計		基幹	メチシリン耐性黄色ブドウ球菌感染症	ペニシリン耐性肺炎球菌感染症	薬剤耐性緑膿菌感染症	合計
		男	女	男	女	男	女	男	女	男	女					
0歳																
1歳~4歳													1			1
5歳~9歳																
10歳~14歳																
15歳~19歳		2				1				3						
20歳~24歳		4	2					1		5	2					
25歳~29歳		4	1					2		6	1					
30歳~34歳		3						2		5				1		1
35歳~39歳			1			1				1	1					
40歳~44歳														1		1
45歳~49歳						1				1						
50歳~54歳		1								1			2			2
55歳~59歳					1						1			1		1
60歳~64歳													2			2
65歳~69歳													3			3
70歳以上													18			18
合計		14	4		1	3		5		22	5		26	3		29
前期計		9	1	1				4		14	1		34	12		46
当期間/前期		1.56	4		***	***	***	1.25	***	1.57	5		0.76	0.25	***	0.63
増減数		5	3	-1	1	3		1		8	4		-8	-9		-17

***は前期計が 0 のとき