

福井県感染症発生動向調査速報

<<平成20年>>

<週報> 第5週 (平成20年 1月28日 ~ 2月3日)

発行日: 平成20年2月6日

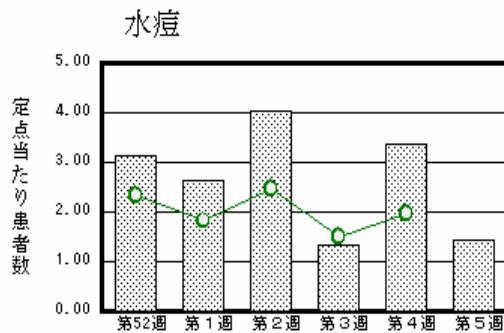
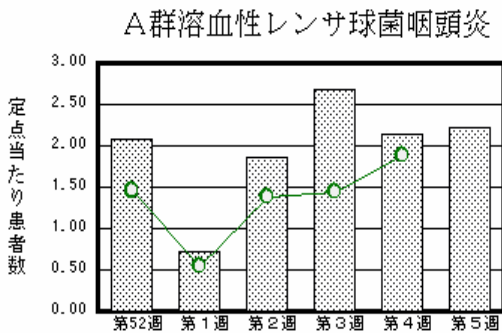
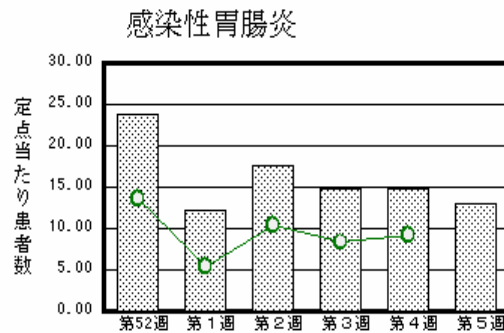
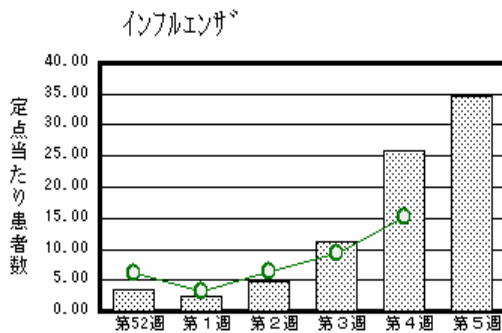
発行: 福井県健康福祉部健康増進課

福井県衛生環境研究センター

kansen@erc.pref.fukui.jp

注目疾患の動向

1. 【今週の上位5疾患】 インフルエンザ1,112名(34.75名) 感染性胃腸炎288名(13.09名) A群溶血性レンサ球菌咽頭炎49名(2.23名) 水痘32名(1.45名) 流行性耳下腺炎18名(0.82名) ()内は定点当たり人数
2. 【報告数の多い疾患】 インフルエンザ(1,112名) 感染性胃腸炎(288名) A群溶血性レンサ球菌咽頭炎(49名) 水痘(32名) 流行性耳下腺炎(18名)
3. 【インフルエンザ】 報告数は1,112名です。定点当たり報告数は増加しました(25.84名 34.75名)。地域別にみると奥越地区59.33名、坂井地区39.00名、丹南地区36.88名、福井地区35.36名、二州地区27.50名、若狭地区7.67名の順となっています。
4. 【感染性胃腸炎】 報告数は288名です。定点当たり報告数は減少しました(14.82名 13.09名)。地域別にみると福井地区17.14名、丹南地区14.40名、二州地区13.33名、坂井地区11.00名、奥越地区10.50名、若狭地区1.00名の順となっています。
5. 【A群溶血性レンサ球菌咽頭炎】 報告数は49名です。定点当たり報告数は増加しました(2.14名 2.23名)。地域別にみると二州地区8.33名、丹南地区2.00名、奥越地区1.50名、坂井地区1.33名、福井地区0.86名、若狭地区0.50名の順となっています。
6. 【水痘】 報告数は32名です。定点当たり報告数は減少しました(3.36名 1.45名)。地域別にみると、福井地区2.57名、奥越地区2.50名、丹南地区1.20名、二州地区0.67名、坂井地区0.33名の順となっています。



棒グラフは福井県、折れ線グラフは全国の数値を表しています。

各疾患の動向グラフについては福井県感染症情報のホームページをご覧ください。

感染症週報全国版の要点

2008年第3週号(1月14日~1月20日)要点

発生動向総覧	<第3週> A群溶血性レンサ球菌咽頭炎の定点当たり報告数は2週連続で増加した / その他最新動向 <12月> 性感染症・薬剤耐性菌感染症について
注目すべき感染症	<インフルエンザ> 第3週の定点当たり報告数は9.35と前週に引き続いて増加した
病原体情報	インフルエンザウイルス2007/08 シーズン / 感染性胃腸炎関連ウイルス2007/08 シーズン / RSウイルス2007/08 シーズン
速報	<今週は該当記事はありません>
海外感染症情報	インドネシアでの鳥インフルエンザ流行状況 / ベトナムでの鳥インフルエンザ流行状況 / スーダンでのリフトバレー熱流行状況
感染症の話	<今週はお休みです>

詳細は国立感染症研究所感染症情報センターのホームページをご覧ください。 <http://www.idsc.nih.go.jp>

全数届出の感染症(福井県)

- 1類感染症:報告はありませんでした。
- 2類感染症:結核4名の報告がありました。
(なお、第4週に結核4名の報告がありました)
- 3類感染症:腸管出血性大腸菌感染症1名の報告がありました。詳細は下表のとおりです。
- 4類感染症:報告はありませんでした。
- 5類感染症全数把握対象:報告はありませんでした。

疾病名	腸管出血性大腸菌感染症(3類感染症)	
患者	男性 1名	
主な症状	なし	
感染原因・感染経路	調査中	
平成20年	福井県	有症者 1名、無症者 1名
	全国	37名(1月20日現在)
平成19年同時期届出累計	有症者0名、無症者0名、全国51名	

福井県感染症発生動向調査

[定点報告:五類感染症(週報分)] 平成20年 第5週 平成20年1月28日(月)～平成20年2月3日(日)

定点種別 (定点数)	保健所 病名	福井	坂井	二州	若狭	奥越	丹南	計	前週	全国(4週)
インフル エンザ (32)	インフルエンザ (鳥インフルエンザ を除く)	389 35.36	117 39.00	110 27.50	23 7.67	178 59.33	295 36.88	1112 34.75	827 25.84	72994 15.27
小児科 (22)	RSウイルス感 染症	1 0.14		3 1.00		1 0.50	1 0.20	6 0.27	6 0.27	1534 0.51
	咽頭結膜熱		4 1.33				3 0.60	7 0.32	15 0.68	621 0.21
	A群溶血性レンサ 球菌咽頭炎	6 0.86	4 1.33	25 8.33	1 0.50	3 1.50	10 2.00	49 2.23	47 2.14	5711 1.89
	感染性胃腸炎	120 17.14	33 11.00	40 13.33	2 1.00	21 10.50	72 14.40	288 13.09	326 14.82	27789 9.19
	水痘	18 2.57	1 0.33	2 0.67		5 2.50	6 1.20	32 1.45	74 3.36	5911 1.96
	手足口病								4 0.18	536 0.18
	伝染性紅斑	3 0.43		1 0.33		2 1.00	2 0.40	8 0.36	5 0.23	504 0.17
	突発性発しん	2 0.29	2 0.67	1 0.33		1 0.50	5 1.00	11 0.50	16 0.73	1755 0.58
	百日咳						2 0.40	2 0.09	1 0.05	57 0.02
	ヘルパンギーナ	1 0.14						1 0.05	1 0.05	87 0.03
流行性耳下腺 炎	1 0.14		16 5.33			1 0.20	18 0.82	7 0.32	700 0.23	
眼科 (3)	急性出血性結膜 炎		*	*	*	*				10 0.01
	流行性角結膜 炎						2 2.00	2 0.67	2 0.67	394 0.59
基幹 (6)	細菌性髄膜炎	1 0.50						1 0.17	1 0.17	5 0.01
	無菌性髄膜炎									4 0.01
	マイコプラズマ肺 炎		*						2 0.33	175 0.38
	クラミジア肺炎(オウム 病は除く)									13 0.03

インフルエンザは、小児科定点 + 内科定点

細字は定点当たり患者数

(注) 印は、平成15年11月5日以降届出対象疾患。

*欄には定点はありません

福井県感染症発生動向調査(定点報告:五類感染症)

平成20年第5週 平成20年1月28日(月)～平成20年2月3日(日)

インフルエンザ 定点	インフルエンザ (鳥インフル エンザを除く)	小児科 定点	RSウ イルス 感染症	咽頭結 膜熱	A群溶 血性レ ンサ球 菌咽頭 炎	感染性 胃腸炎	水痘	手足口 病	伝染性 紅斑	突発性 発しん	百日咳	ヘルパ ンギー ナ	流行性 耳下腺 炎	眼科・基幹 定点	急性出血 性結膜炎	流行性角 結膜炎	細菌性髄 膜炎	無菌性髄 膜炎	マイコプラ ズマ肺炎	クラミジア 肺炎(オウ ム病を除く)	
～5ヶ月	3	～5ヶ月	1			4					1	1		～5ヶ月							
～11ヶ月	16	～11ヶ月	2	1		9	1			5				～11ヶ月							
1歳	37	1歳		1	1	43	7			5			3	1歳		1					
2歳	72	2歳	1	1	2	22	4			1			4	2歳							
3歳	65	3歳	2	2	5	24	11		1				4	3歳							
4歳	84	4歳			8	31	4						1	4歳							
5歳	100	5歳			7	28	2		1				3	5歳							
6歳	108	6歳		1	9	18	1		3					6歳							
7歳	90	7歳		1	4	16	1		1				1	7歳							
8歳	76	8歳			3	22			1					8歳							
9歳	51	9歳			3	16								9歳							
10～14歳	170	10～14歳			6	29							2	10～14歳							
15～19歳	24	15～19歳				10			1		1			15～19歳							
20～29歳	43	20歳以上			1	16	1							20～29歳							
30～39歳	96													30～39歳							
40～49歳	42													40～49歳							
50～59歳	14													50～59歳		1	1				
60～69歳	12													60～69歳							
70～79歳	6													70歳以上							
80歳以上	3																				
合計	1112	合計	6	7	49	288	32		8	11	2	1	18	合計		2	1				
前期計	827	前期計	6	15	47	326	74	4	5	16	1	1	7	前期計		2	1				2
当期間/前期	1.34	当期間/前期	1	0.47	1.04	0.88	0.43		1.6	0.69	2	1	2.57	当期間/前期	***	1	1	***			***
増減数	285	増減数		-8	2	-38	-42	-4	3	-5	1		11	増減数							-2

(注) 印は、平成15年11月5日以降届出対象疾患

***は前期計が"0"のとき