

# 福井県感染症発生動向調査速報

<<平成20年>>

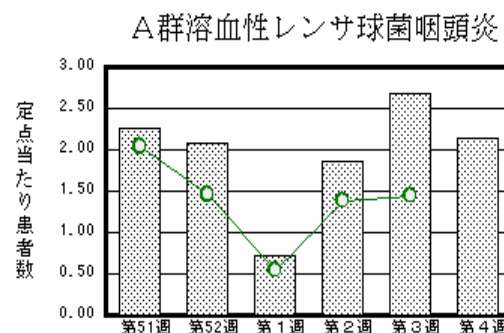
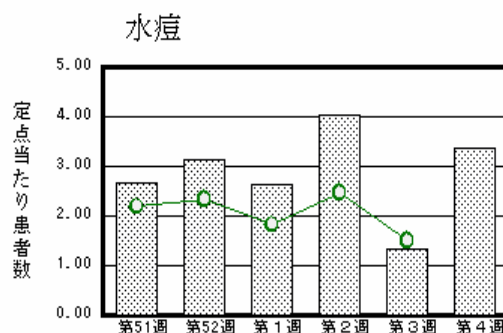
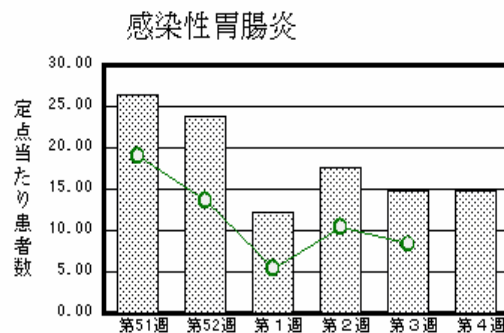
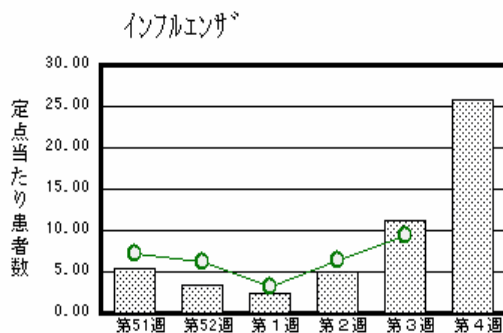
<週報> 第4週 (平成20年 1月21日 ~ 1月27日)

発行日: 平成20年1月30日

発行: 福井県健康福祉部健康増進課  
福井県衛生環境研究センター  
kansen@erc.pref.fukui.jp

## 注目疾患の動向

1. 【今週の上位5疾患】 インフルエンザ827名(25.84名) 感染性胃腸炎326名(14.82名) 水痘74名(3.36名) A群溶血性レンサ球菌咽頭炎47名(2.14名) 突発性発しん16名(0.73名) ( )内は定点当たり人数
2. 【報告数の多い疾患】 インフルエンザ(827名) 感染性胃腸炎(326名) 水痘(74名) A群溶血性レンサ球菌咽頭炎(47名) 突発性発しん(16名)
3. 【インフルエンザ】 報告数は827名です。定点当たり報告数は増加しました(11.13名 25.84名)。地域別にみると奥越地区42.00名、二州地区29.75名、坂井地区28.33名、丹南地区26.13名、福井地区24.91名、若狭地区4.67名の順となっています。
4. 【感染性胃腸炎】 報告数は326名です。定点当たり報告数は減少しました(14.86名 14.82名)。地域別にみると福井地区20.71名、二州地区17.00名、坂井地区16.67名、奥越地区11.00名、丹南地区10.60名、若狭地区2.50名の順となっています。
5. 【水痘】 報告数は74名です。定点当たり報告数は増加しました(1.32名 3.36名)。地域別にみると、奥越地区8.50名、二州地区5.33名、福井地区3.57名、坂井地区2.33名、丹南地区1.80名の順となっています。
6. 【A群溶血性レンサ球菌咽頭炎】 報告数は47名です。定点当たり報告数は減少しました(2.68名 2.14名)。地域別にみると二州地区8.33名、奥越地区2.00名、福井地区1.43名、丹南地区1.20名、若狭地区1.00名の順となっています。



棒グラフは福井県、折れ線グラフは全国の数値を表しています。

各疾患の動向グラフについては福井県感染症情報のホームページをご覧ください。

## 感染症週報全国版の要点

2008年第1週(12月31日～1月6日)、2008年第2週(1月7日～1月13日)要点

発生動向総覧	<第1・2週> 感染性胃腸炎の第2週の定点当たり報告数は増加し、過去5年間の同時期と比較してやや多い/その他最新動向
注目すべき感染症	<インフルエンザ> 冬期休暇の影響により定点当たり報告数は2週間連続で減少した後、第2週は6.4と増加した <麻疹> 2008年1月1日より、これまでの定点把握から、全数把握による調査対象疾病に変更となった
病原体情報	インフルエンザウイルス2007/08 シーズン / 感染性胃腸炎関連ウイルス2007/08 シーズン / 麻疹ウイルス2007年
速報	身体障害者療護施設におけるサボウイルスによる集団嘔吐下痢症事例 - 和歌山市
海外感染症情報	インドネシアでの鳥インフルエンザ流行状況
感染症の話	<今週はお休みです>

詳細は国立感染症研究所感染症情報センターのホームページをご覧ください。 <http://www.idsc.nih.go.jp>

全数届出の感染症(福井県)

- 1類感染症: 報告はありませんでした。
- 2類感染症: 報告はありませんでした。  
(なお、第42, 45, 46, 51週に結核各1名の報告がありました)
- 3類感染症: 腸管出血性大腸菌感染症1名の報告がありました。詳細は下表のとおりです。
- 4類感染症: 報告はありませんでした。
- 5類感染症全数把握対象: 報告はありませんでした。

疾病名	腸管出血性大腸菌感染症(3類感染症)	
患者	女性 1名	
主な症状	腹痛、下痢、血便	
感染原因・感染経路	調査中	
平成20年	福井県	有症者 1名、無症者 0名
	全国	37名(1月20日現在)
平成19年同時期届出累計	有症者0名、無症者0名、全国51名	

福井県感染症発生動向調査

[定点報告:五類感染症(週報分)] 平成20年 第4週 平成20年1月21日(月)～平成20年1月27日(日)

定点種別 (定点数)	保健所 病名	福井	坂井	二州	若狭	奥越	丹南	計	前週	全国(3週)
インフルエンザ (32)	インフルエンザ (鳥インフルエンザを除く)	274 24.91	85 28.33	119 29.75	14 4.67	126 42.00	209 26.13	827 25.84	356 11.13	44567 9.35
小児科 (22)	RSウイルス感染症			1 0.33	2 1.00	1 0.50	2 0.40	6 0.27	4 0.18	1475 0.49
	咽頭結膜熱	1 0.14	5 1.67	2 0.67	1 0.50	1 0.50	5 1.00	15 0.68	7 0.32	552 0.18
	A群溶血性レンサ球菌咽頭炎	10 1.43		25 8.33	2 1.00	4 2.00	6 1.20	47 2.14	59 2.68	4378 1.45
	感染性胃腸炎	145 20.71	50 16.67	51 17.00	5 2.50	22 11.00	53 10.60	326 14.82	327 14.86	25137 8.32
	水痘	25 3.57	7 2.33	16 5.33		17 8.50	9 1.80	74 3.36	29 1.32	4533 1.50
	手足口病	2 0.29					2 0.40	4 0.18	1 0.05	495 0.16
	伝染性紅斑				1 0.50	3 1.50	1 0.20	5 0.23	7 0.32	611 0.20
	突発性発しん	7 1.00	3 1.00	3 1.00			3 0.60	16 0.73	11 0.50	1826 0.60
	百日咳			1 0.33				1 0.05		52 0.02
	ヘルパンギーナ	1 0.14						1 0.05	2 0.09	80 0.03
流行性耳下腺炎			5 1.67			2 0.40	7 0.32	8 0.36	736 0.24	
眼科 (3)	急性出血性結膜炎		*	*	*	*				10 0.02
	流行性角結膜炎	1 0.50					1 1.00	2 0.67		373 0.56
基幹 (6)	細菌性髄膜炎				1 1.00			1 0.17	1 0.17	7 0.02
	無菌性髄膜炎									4 0.01
	マイコプラズマ肺炎	2 1.00						2 0.33		167 0.36
	クラミジア肺炎(オウム病は除く)									11 0.02

インフルエンザは、小児科定点+内科定点

細字は定点当たり患者数

(注) 印は、平成15年11月5日以降届出対象疾患。

\*欄には定点はありません。

福井県感染症発生動向調査(定点報告:五類感染症)

平成20年第4週 平成20年1月21日(月)～平成20年1月27日(日)

インフルエンザ 定点	インフルエンザ(鳥インフルエンザを除く)	小児科 定点	RSウイルス 感染症	咽頭結 膜熱	A群溶 血性レ ンサ球 菌咽頭 炎	感染性 胃腸炎	水痘	手足口 病	伝染性 紅斑	突発性 発しん	百日咳	ヘルパ ンギー ナ	流行性 耳下腺 炎	眼科・基幹 定点	急性出血 性結膜炎	流行性角 結膜炎	細菌性髄 膜炎	無菌性髄 膜炎	マイコプラ ズマ肺炎	クラミジア 肺炎(オウ ム病を除 く)	
～5ヶ月	4	～5ヶ月	5			3	2							～5ヶ月							
～11ヶ月	8	～11ヶ月		2		14	8			10		1		～11ヶ月							
1歳	53	1歳		5	1	40	19	2		6			1	1歳			1				
2歳	39	2歳	1		4	31	18						2	2歳							
3歳	45	3歳		3	4	33	12	1						3歳							
4歳	60	4歳		2	5	32	8		1					4歳							
5歳	64	5歳		1	6	28	4	1	1				2	5歳							
6歳	68	6歳		1	11	24	2		3					6歳							
7歳	74	7歳			7	15							1	7歳						1	
8歳	76	8歳			3	9							1	8歳							
9歳	56	9歳			3	22	1							9歳							
10～14歳	127	10～14歳			3	40					1			10～14歳							
15～19歳	15	15～19歳		1		11								15～19歳							
20～29歳	33	20歳以上				24								20～29歳						1	
30～39歳	56													30～39歳		1					
40～49歳	26													40～49歳							
50～59歳	13													50～59歳		1					
60～69歳	5													60～69歳							
70～79歳	4													70歳以上							
80歳以上	1																				
合計	827	合計	6	15	47	326	74	4	5	16	1	1	7	合計		2	1			2	
前期計	356	前期計	4	7	59	327	29	1	7	11		2	8	前期計			1				
当期間/前期	2.32	当期間/前期	1.5	2.14	0.8	1	2.55	4	0.71	1.45	***	0.5	0.88	当期間/前期	***	***	1	***	***	***	***
増減数	471	増減数	2	8	-12	-1	45	3	-2	5	1	-1	-1	増減数		2				2	

(注) 印は、平成15年11月5日以降届出対象疾患

\*\*\*は前期計が"0"のとき