

# 福井県感染症発生動向調査速報

<<平成20年>>

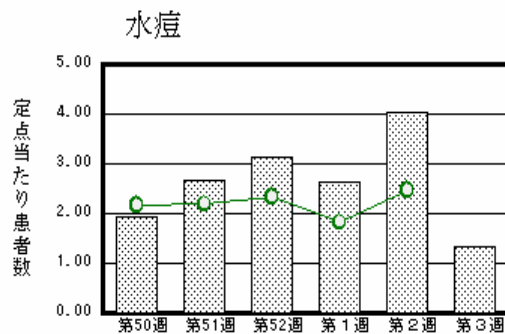
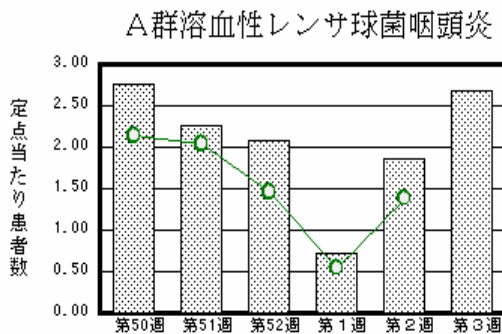
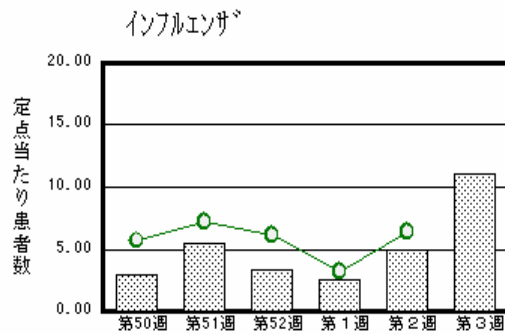
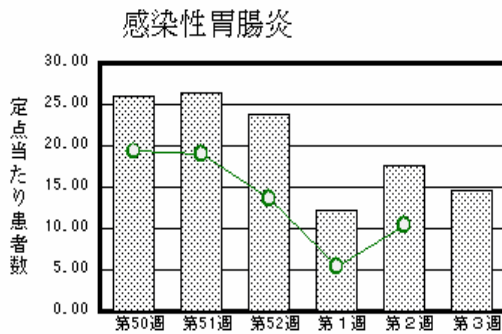
<週報> 第3週 (平成20年 1月14日 ~ 1月20日)

発行日: 平成20年1月23日

発行: 福井県健康福祉部健康増進課  
福井県衛生環境研究センター  
kansen@erc.pref.fukui.jp

## 注目疾患の動向

1. 【今週の上位5疾患】 感染性胃腸炎321名(14.59名) インフルエンザ356名(11.13名) A群溶血性レンサ球菌咽頭炎59名(2.68名) 水痘29名(1.32名) 突発性発しん11名(0.50名) ( )内は定点当たり人数
2. 【報告数の多い疾患】 インフルエンザ(356名) 感染性胃腸炎(321名) A群溶血性レンサ球菌咽頭炎(59名) 水痘(29名) 突発性発しん(11名)
3. 【感染性胃腸炎】報告数は321名です。定点当たり報告数は減少しました(17.64名 14.59名)。地域別にみると福井地区22.71名、二州地区18.00名、坂井地区13.67名、丹南地区9.20名、奥越地区9.00名、若狭地区1.50名の順となっています。
4. 【インフルエンザ】報告数は356名です。定点当たり報告数は増加しました(4.91名 11.13名)。地域別にみると奥越地区13.67名、福井地区13.45名、二州地区12.00名、丹南地区10.63名、坂井地区9.00名、若狭地区2.33名の順となっています。
5. 【A群溶血性レンサ球菌咽頭炎】報告数は59名です。定点当たり報告数は増加しました(1.86名 2.68名)。地域別にみると二州地区8.33名、丹南地区2.60名、奥越地区2.50名、坂井地区2.00名、福井地区1.29名、若狭地区0.50名の順となっています。
6. 【水痘】報告数は29名です。定点当たり報告数は減少しました(4.05名 1.32名)。地域別にみると、福井地区2.43名、奥越地区1.50名、丹南地区1.20名、二州地区0.67名、若狭地区0.50名の順となっています。



棒グラフは福井県、折れ線グラフは全国の数値を表しています。

各疾患の動向グラフについては福井県感染症情報のホームページをご覧ください。

## 感染症週報全国版の要点

2007年第52週号(12月24日~12月30日)要点

発生動向総覧	<第52週> 百日咳の定点当たり報告数は減少したが、過去5年間の同時期と比較してかなり多い/その他最新動向
注目すべき感染症	<インフルエンザ> 定点当たり報告数は第42週以降第51週までは増加が続いていたが、第52週は6.2と減少した
病原体情報	インフルエンザウイルス2007/08 シーズン / 感染性胃腸炎関連ウイルス2007/08 シーズン
速報	サポウイルスGIVによる感染性胃腸炎の地域流行 - 熊本県
海外感染症情報	インドネシアでの鳥インフルエンザ流行状況
感染症の話	<今週はお休みです>

詳細は国立感染症研究所感染症情報センターのホームページをご覧ください。 <http://www.idsc.nih.go.jp>

全数届出の感染症(福井県)

- 1類感染症:報告はありませんでした。
- 2類感染症:結核2名の報告がありました。
- 3類感染症:報告はありませんでした。
- 4類感染症:レジオネラ症1名の報告がありました。
- 5類感染症全数把握対象:報告はありませんでした。

福井県感染症発生動向調査

[定点報告:五類感染症(週報分)]      平成20年 第3週      平成20年1月14日(月)～平成20年1月20日(日)

定点種別 (定点数)	保健所 病名	福井	坂井	二州	若狭	奥越	丹南	計	前週	全国(2週)
インフル エンザ (32)	インフルエンザ (鳥インフルエンザ を除く)	148 13.45	27 9.00	48 12.00	7 2.33	41 13.67	85 10.63	356 11.13	157 4.91	30282 6.40
小児科  (22)	RSウイルス感 染症	1 0.14		2 0.67			1 0.20	4 0.18	18 0.82	2170 0.72
	咽頭結膜熱			1 0.33		1 0.50	5 1.00	7 0.32	8 0.36	704 0.23
	A群溶血性レンサ 球菌咽頭炎	9 1.29	6 2.00	25 8.33	1 0.50	5 2.50	13 2.60	59 2.68	41 1.86	4164 1.39
	感染性胃腸炎	159 22.71	41 13.67	54 18.00	3 1.50	18 9.00	46 9.20	321 14.59	388 17.64	31087 10.35
	水痘	17 2.43		2 0.67	1 0.50	3 1.50	6 1.20	29 1.32	89 4.05	7389 2.46
	手足口病		1 0.33					1 0.05	1 0.05	386 0.13
	伝染性紅斑	1 0.14					4 2.00	7 0.32	13 0.59	722 0.24
	突発性発しん	1 0.14	1 0.33	1 0.33	1 0.50		7 1.40	11 0.50	15 0.68	1787 0.60
	百日咳								3 0.14	71 0.02
	ヘルパンギーナ						2 0.40	2 0.09	1 0.05	77 0.03
	流行性耳下腺 炎	1 0.14		7 2.33				8 0.36	14 0.64	1007 0.34
眼科  (3)	急性出血性結膜 炎		*	*	*	*				17 0.03
	流行性角結膜 炎									453 0.69
基幹  (6)	細菌性髄膜炎	1 0.50						1 0.17		9 0.02
	無菌性髄膜炎									4 0.01
	マイコプラズマ肺 炎									177 0.39
	クラミジア肺炎(オム 病は除く)									12 0.03

インフルエンザは、小児科定点 + 内科定点

細字は定点当たり患者数

(注) 印は、平成15年11月5日以降届出対象疾患。

\*欄には定点はありません。

福井県感染症発生動向調査(定点報告:五類感染症)

平成20年第3週 平成20年1月14日(月)～平成20年1月20日(日)

インフルエンザ 定点	インフルエンザ (鳥インフル エンザを除く)	小児科 定点	RSウ イルス 感染症	咽頭結 膜熱	A群溶 血性レ ンサ球 菌咽頭 炎	感染性 胃腸炎	水痘	手足口 病	伝染性 紅斑	突発性 発しん	百日咳	ヘルパ ンギー ナ	流行性 耳下腺 炎	眼科・基幹 定点	急性出血 性結膜炎	流行性角 結膜炎	細菌性髄 膜炎	無菌性髄 膜炎	マイコプラ ズマ肺炎	クラミジア 肺炎(オウ ム病を除く)	
～5ヶ月	3	～5ヶ月	3			4	1							～5ヶ月							
～11ヶ月	7	～11ヶ月	1		1	25	3			5				～11ヶ月							
1歳	14	1歳		1	2	40	9			6				1歳							
2歳	21	2歳		2	2	10	9	1						2歳							
3歳	26	3歳		1	4	37	2		1				1	3歳							
4歳	37	4歳		2	13	21	2		1			1	2	4歳							
5歳	28	5歳		1	8	27			1					5歳							
6歳	41	6歳			10	21	1		1				1	6歳							
7歳	38	7歳			7	19			1			1	3	7歳							
8歳	23	8歳			2	14			1				1	8歳							
9歳	20	9歳			4	23	1		1					9歳							
10～14歳	39	10～14歳			6	35	1							10～14歳							
15～19歳	8	15～19歳				17								15～19歳							
20～29歳	20	20歳以上				28								20～29歳			1				
30～39歳	21													30～39歳							
40～49歳	6													40～49歳							
50～59歳	4													50～59歳							
60～69歳														60～69歳							
70～79歳														70歳以上							
80歳以上																					
合計	356	合計	4	7	59	321	29	1	7	11		2	8	合計			1				
前期計	157	前期計	18	8	41	388	89	1	13	15	3	1	14	前期計							
当期間/前期	2.27	当期間/前期	0.22	0.88	1.44	0.83	0.33	1	0.54	0.73		2	0.57	当期間/前期	***	***	***	***	***	***	***
増減数	199	増減数	-14	-1	18	-67	-60		-6	-4	-3	1	-6	増減数			1				

(注) 印は、平成15年11月5日以降届出対象疾患

\*\*\*は前期計が"0"のとき