

福井県感染症発生動向調査速報

<<平成20年>>

<週報> 第1週 (平成19年12月31日～1月6日)

発行日：平成20年1月10日

<月報> 第12月 (平成19年12月1日～12月31日)

発行：福井県健康福祉部健康増進課

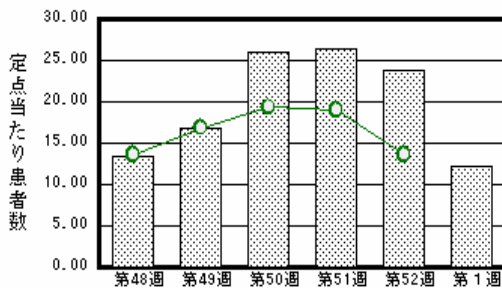
福井県衛生環境研究センター

kansen@erc.pref.fukui.jp

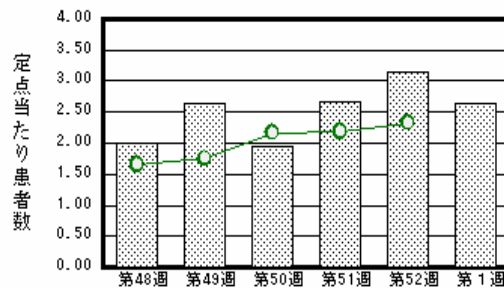
注目疾患の動向

1. 【今週の上位5疾患】 感染性胃腸炎270名(12.27名) 水痘58名(2.64名) インフルエンザ80名(2.50名) 流行性角結膜炎3名(1.00名) 伝染性紅斑17名(0.77名) ()内は定点当たり人数
2. 【報告数の多い疾患】 感染性胃腸炎(270名) インフルエンザ(80名) 水痘(58名) 伝染性紅斑(17名) A群溶血性レンサ球菌咽頭炎(16名)
3. 【感染性胃腸炎】報告数は270名です。定点当たり報告数は減少しました(23.86名 12.27名)。地域別にみると福井地区22.14名、奥越地区21.50名、二州地区6.33名、坂井地区5.67名、丹南地区5.20名、若狭地区5.00名の順となっています。
4. 【水痘】報告数は58名です。定点当たり報告数は減少しました(3.14名 2.64名)。地域別にみると奥越地区7.00名、福井地区4.57名、丹南地区1.40名、坂井地区0.67名、二州地区0.67名、若狭地区0.50名の順となっています。
5. 【インフルエンザ】報告数は80名です。定点当たり報告数は減少しました(3.34名 2.50名)。地域別にみると奥越地区4.67名、福井地区4.36名、坂井地区1.33名、二州地区1.25名、丹南地区0.88名、若狭地区0.67名の順となっています。
6. 【流行性角結膜炎】報告数は3名です。定点当たり報告数は増加しました(0.33名 1.00名)。地域別にみると、丹南地区2.00名、福井地区0.50名の順となっています。

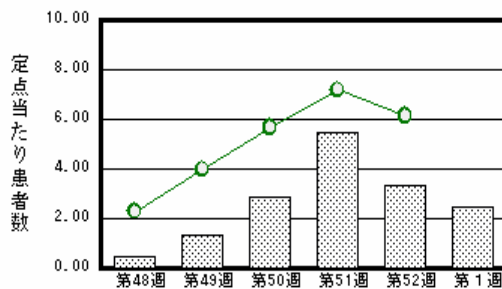
感染性胃腸炎



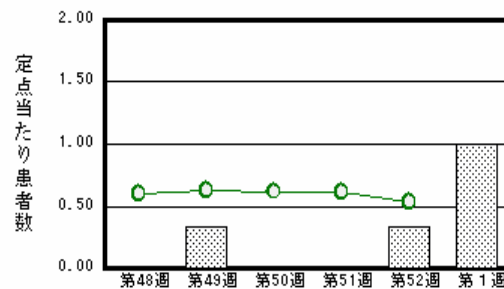
水痘



インフルエンザ



流行性角結膜炎



棒グラフは福井県、折れ線グラフは全国の数値を表しています。

各疾患の動向グラフについては福井県感染症情報のホームページをご覧ください。

感染症週報全国版の要点

2007年第50週号(12月10日～12月16日)要点

発生動向総覧	<第50週> A群溶血性レンサ球菌咽頭炎の定点当たり報告数は第47週以降増加が続いており、過去5年間の同時期と比較してやや多い/その他最新動向 <11月> 性感染症・薬剤耐性感染症について
注目すべき感染症	<インフルエンザ> 定点当たり報告数は第42週以降増加が続いており、第50週は5.7であった <感染性胃腸炎> 定点当たり報告数は第42週以降増加が続いており、過去5年間の同時期と比較してやや多い
病原体情報	インフルエンザウイルス2007/08シーズン / 感染性胃腸炎関連ウイルス2007/08シーズン / 麻疹ウイルス2007年
速報	家庭用超音波式加湿器が感染源と考えられたレジオネラ症の1例 - 新潟市
海外感染症情報	インドネシアでの鳥インフルエンザ流行状況 / スーダンでのリフトバレー熱流行状況
感染症の話	<今週はお休みです>

詳細は国立感染症研究所感染症情報センターのホームページをご覧ください。 <http://www.idsc.nih.go.jp>

全国版の要点は1月10日現在で最新のものです。

全数届出の感染症(福井県)

- 1類感染症: 報告はありませんでした。
- 2類感染症: 報告はありませんでした。
- 3類感染症: 報告はありませんでした。
- 4類感染症: 報告はありませんでした。
- 5類感染症全数把握対象: 報告はありませんでした。

福井県感染症発生動向調査

[定点報告: 五類感染症(週報分)] 平成20年 第1週 平成19年12月31日(月) ~ 平成20年1月6日(日)

定点種別 (定点数)	保健所 病名	福井	坂井	二州	若狭	奥越	丹南	計	前週	全国(52週)
インフルエンザ (32)	インフルエンザ (鳥インフルエンザを除く)	48 4.36	4 1.33	5 1.25	2 0.67	14 4.67	7 0.88	80 2.50	107 3.34	28831 6.15
小児科 (22)	RSウイルス感染症	1 0.14		1 0.33	2 1.00	5 2.50	6 1.20	15 0.68	11 0.50	3445 1.16
	咽頭結膜熱			1 0.33			1 0.20	2 0.09	4 0.18	837 0.28
	A群溶血性レンサ球菌咽頭炎	4 0.57	3 1.00	4 1.33		3 1.50	2 0.40	16 0.73	46 2.09	4332 1.46
	感染性胃腸炎	155 22.14	17 5.67	19 6.33	10 5.00	43 21.50	26 5.20	270 12.27	525 23.86	40199 13.55
	水痘	32 4.57	2 0.67	2 0.67	1 0.50	14 7.00	7 1.40	58 2.64	69 3.14	6919 2.33
	手足口病									775 0.26
	伝染性紅斑	1 0.14			1 0.50	12 6.00	3 0.60	17 0.77	9 0.41	520 0.18
	突発性発しん	3 0.43	1 0.33					4 0.18	10 0.45	1508 0.51
	百日咳									63 0.02
	ヘルパンギーナ								1 0.05	112 0.04
眼科 (3)	急性出血性結膜炎		*	*	*	*				17 0.03
	流行性角結膜炎	1 0.50					2 2.00	3 1.00	1 0.33	341 0.53
基幹 (6)	細菌性髄膜炎	3 1.50						3 0.50		7 0.02
	無菌性髄膜炎		*							4 0.01
	マイコプラズマ肺炎	1 0.50						1 0.17	5 0.83	225 0.49
	クラミジア肺炎(オウム病は除く)									16 0.04

インフルエンザは、小児科定点 + 内科定点

細字は定点当たり患者数

(注) 印は、平成15年11月5日以降届出対象疾患。

*欄には定点はありません。

福井県感染症発生動向調査(定点報告:五類感染症)

平成20年第1週 平成19年12月31日(月)～平成20年1月6日(日)

インフルエンザ 定点	インフルエンザ(鳥インフル エンザを除く)	小児科 定点	RSウ イルス 感染症	咽頭結 膜熱	A群溶 血性レ ンサ球 菌咽頭 炎	感染性 胃腸炎	水痘	手足口 病	伝染性 紅斑	突発性 発しん	百日咳	ヘルパ ンギー ナ	流行性 耳下腺 炎	眼科-基幹 定点	急性出血 性結膜炎	流行性角 結膜炎	細菌性髄 膜炎	無菌性髄 膜炎	マイコプラ ズマ肺炎	クラミジア 肺炎(オウ ム病を除 く)	
～5ヶ月		～5ヶ月	8			2	1			1				～5ヶ月							
～11ヶ月	4	～11ヶ月	4			17	7			1				～11ヶ月							
1歳	5	1歳	3	1		47	9		1	2				1歳							
2歳	3	2歳			3	28	11						1	2歳							
3歳	6	3歳			3	20	12		1					3歳							
4歳	7	4歳			1	14	2		2					4歳							
5歳	5	5歳		1	2	16	10		4				2	5歳							
6歳	6	6歳			2	12	5		1				1	6歳							
7歳	4	7歳			1	18								7歳							
8歳	5	8歳				9			3					8歳							
9歳	2	9歳			1	12			3					9歳							
10～14歳	8	10～14歳			2	29	1		1					10～14歳							
15～19歳	1	15～19歳			1	21								15～19歳							
20～29歳	8	20歳以上				25			1					20～29歳							
30～39歳	12													30～39歳		1	1		1		
40～49歳	3													40～49歳		1					
50～59歳	1													50～59歳			2				
60～69歳														60～69歳		1					
70～79歳														70歳以上							
80歳以上																					
合計	80	合計	15	2	16	270	58		17	4			4	合計		3	3		1		
前期計	107	前期計	11	4	46	525	69		9	10		1	4	前期計		1			5		
当期間/前期	0.75	当期間/前期	1.36	0.5	0.35	0.51	0.84	***	1.89	0.4	***		1	当期間/前期	***	3	***	***	0.2	***	
増減数	-27	増減数	4	-2	-30	-255	-11		8	-6		-1		増減数		2	3		-4		

(注) 印は、平成15年11月5日以降届出対象疾患

***は前期計が"0"のとき

福井県感染症発生動向調査(定点報告:五類感染症月報分)

平成19年12月

[患者数:人]

	STD 定点数	性器クラミジア		性器ヘルペス		尖形コンジローム		淋菌感染症		合計		基幹 定点数	メチシリン耐性黄色ブドウ球菌感染症	ペニシリン耐性肺炎球菌感染症	薬剤耐性緑膿菌感染症	合計
		男	女	男	女	男	女	男	女	男	女					
福井	2	5	1					4		9	1	2				
坂井	1	1								1		0				
二州	1											1				
若狭	0											1				
奥越	0											1				
丹南	1	3		1						4		1				
合計	5	9	1	1				4		14	1	6	34	12		46
前期計	5	5	1	1				4		10	1	6	30	11		41
当期間/前期		1.8	1	1	***	***	***	1	***	1.4	1		1.13	1.09	***	1.12
増減数		4								4			4	1		5

[定点当たり患者数:人/定点]

	STD 定点数	性器クラミジア		性器ヘルペス		尖形コンジローム		淋菌感染症		合計		基幹 定点数	メチシリン耐性黄色ブドウ球菌感染症	ペニシリン耐性肺炎球菌感染症	薬剤耐性緑膿菌感染症	合計
		男	女	男	女	男	女	男	女	男	女					
福井	2	2.50	0.50					2.00		4.50	0.50	2				
坂井	1	1.00								1.00		0				
二州	1											1				
若狭	0											1				
奥越	0											1				
丹南	1	3.00		1.00						4.00		1				
合計	5	1.80	0.20	0.20				0.80		2.80	0.20	6	5.67	2.00		7.67
全国11月	967	1.04	1.37	0.25	0.42	0.26	0.22	0.70	0.19	2.25	2.20	468	4.45	0.98	0.09	5.52

[年齢階層別患者数:人]

	STD	性器クラミジア		性器ヘルペス		尖形コンジローム		淋菌感染症		合計		基幹	メチシリン耐性黄色ブドウ球菌感染症	ペニシリン耐性肺炎球菌感染症	薬剤耐性緑膿菌感染症	合計
		男	女	男	女	男	女	男	女	男	女					
0歳														3		3
1歳~4歳													2	6		8
5歳~9歳														1		1
10歳~14歳													1			1
15歳~19歳																
20歳~24歳		1								1						
25歳~29歳		4								4			1			1
30歳~34歳			1					3		3	1		1	1		2
35歳~39歳		2								2			1			1
40歳~44歳		1						1		2			1			1
45歳~49歳		1		1						2						
50歳~54歳													2			2
55歳~59歳													1			1
60歳~64歳													1			1
65歳~69歳													2			2
70歳以上													21	1		22
合計		9	1	1				4		14	1		34	12		46
前期計		5	1	1				4		10	1		30	11		41
当期間/前期		1.8	1	1	***	***	***	1	***	1.4	1		1.13	1.09	***	1.12
増減数		4								4			4	1		5

***は前期計が 0 のとき