

福井県感染症発生動向調査速報

<<平成19年>>

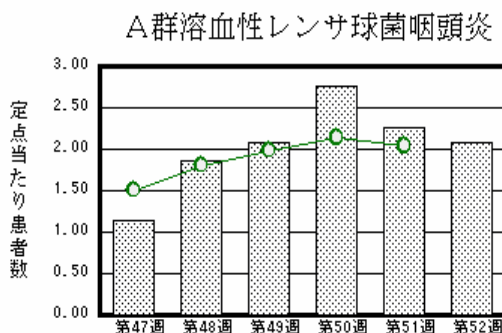
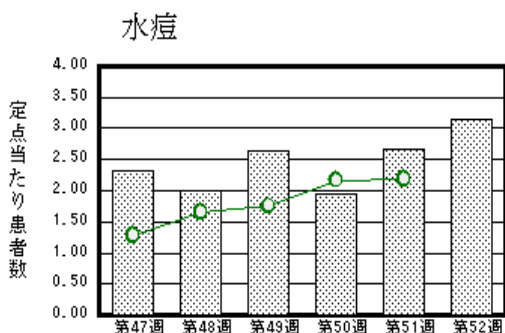
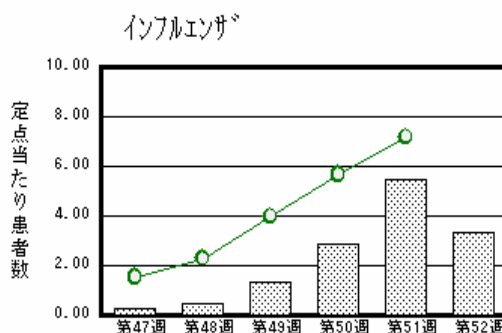
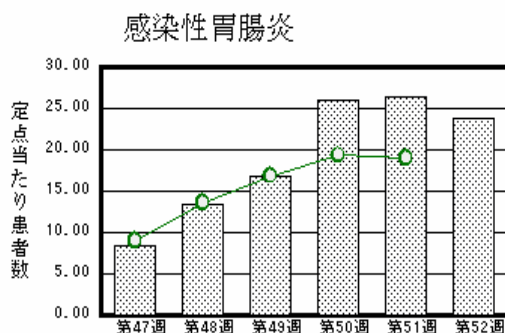
<週報> 第52週 (平成19年12月24日～12月30日)

発行日：平成20年1月8日

発行：福井県健康福祉部健康増進課
福井県衛生環境研究センター
kansen@erc.pref.fukui.jp

注目疾患の動向

1. 【今週の上位5疾患】 感染性胃腸炎525名(23.86名) インフルエンザ107名(3.34名) 水痘69名(3.14名) A群溶血性レンサ球菌咽頭炎46名(2.09名) マイコプラズマ肺炎5名(0.83名) ()内は定点当たり人数
2. 【報告数の多い疾患】 感染性胃腸炎(525名) インフルエンザ(107名) 水痘(69名) A群溶血性レンサ球菌咽頭炎(46名) RSウイルス感染症(11名)
3. 【感染性胃腸炎】報告数は525名です。定点当たり報告数は減少しました(26.50名 23.86名)。地域別にみると福井地区34.00名、奥越地区32.50名、丹南地区21.40名、坂井地区19.33名、二州地区15.33名、若狭地区5.50名の順となっています。
4. 【インフルエンザ】報告数は107名です。定点当たり報告数は減少しました(5.47名 3.34名)。地域別にみると奥越地区11.33名、二州地区6.75名、福井地区3.18名、坂井地区2.00名、丹南地区0.50名、若狭地区0.33名の順となっています。
5. 【水痘】報告数は69名です。定点当たり報告数は増加しました(2.68名 3.14名)。地域別にみると奥越地区9.00名、福井地区4.71名、丹南地区2.20名、二州地区1.33名、坂井地区0.67名、若狭地区0.50名の順となっています。
6. 【A群溶血性レンサ球菌咽頭炎】報告数は46名です。定点当たり報告数は減少しました(2.27名 2.09名)。地域別にみると二州地区6.00名、奥越地区5.00名、福井地区1.43名、丹南地区1.20名、坂井地区0.67名の順となっています。



棒グラフは福井県、折れ線グラフは全国の数値を表しています。

各疾患の動向グラフについては福井県感染症情報のホームページをご覧ください。

感染症週報全国版の要点

2007年第50週号(12月10日～12月16日)要点

発生動向総覧	<第50週> A群溶血性レンサ球菌咽頭炎の定点当たり報告数は第47週以降増加が続いており、過去5年間の同時期と比較してやや多い/その他最新動向 <11月> 性感染症・薬剤耐性感染症について
注目すべき感染症	<インフルエンザ> 定点当たり報告数は第42週以降増加が続いており、第50週は5.7であった <感染性胃腸炎> 定点当たり報告数は第42週以降増加が続いており、過去5年間の同時期と比較してやや多い
病原体情報	インフルエンザウイルス2007/08シーズン / 感染性胃腸炎関連ウイルス2007/08シーズン / 麻疹ウイルス2007年
速報	家庭用超音波式加湿器が感染源と考えられたレジオネラ症の1例 - 新潟市
海外感染症情報	インドネシアでの鳥インフルエンザ流行状況 / スーダンでのリフトバレー熱流行状況
感染症の話	<今週はお休みです>

詳細は国立感染症研究所感染症情報センターのホームページをご覧ください。 <http://www.idsc.nih.go.jp>

全数届出の感染症(福井県)

- 1類感染症: 報告はありませんでした。
- 2類感染症: 報告はありませんでした。
(なお、第49週に結核1名、第50週に結核1名の報告がありました)
- 3類感染症: 報告はありませんでした。
- 4類感染症: レジオネラ症1名の報告がありました。
- 5類感染症全数把握対象: 報告はありませんでした。

福井県感染症発生動向調査

[定点報告: 五類感染症(週報分)] 平成19年 第52週 平成19年12月24日(月) ~ 平成19年12月30日(日)

定点種別 (定点数)	保健所 病名	福井	坂井	二州	若狭	奥越	丹南	計	前週	全国(51週)
インフルエンザ (32)	インフルエンザ (鳥インフルエンザを除く)	35 3.18	6 2.00	27 6.75	1 0.33	34 11.33	4 0.50	107 3.34	175 5.47	34028 7.18
小児科 (22)	RSウイルス感染症	2 0.29		1 0.33	1 0.50	5 2.50	2 0.40	11 0.50	10 0.45	3620 1.20
	咽頭結膜熱		3 1.00				1 0.20	4 0.18	15 0.68	958 0.32
	A群溶血性レンサ球菌咽頭炎	10 1.43	2 0.67	18 6.00		10 5.00	6 1.20	46 2.09	50 2.27	6125 2.04
	感染性胃腸炎	238 34.00	58 19.33	46 15.33	11 5.50	65 32.50	107 21.40	525 23.86	583 26.50	57080 18.99
	水痘	33 4.71	2 0.67	4 1.33	1 0.50	18 9.00	11 2.20	69 3.14	59 2.68	6569 2.19
	手足口病									935 0.31
	伝染性紅斑		1 0.33			7 3.50	1 0.20	9 0.41	15 0.68	611 0.20
	突発性発しん	3 0.43	2 0.67	2 0.67	1 0.50	1 0.50	1 0.20	10 0.45	10 0.45	1658 0.55
	百日咳									78 0.03
	風しん									2 0.00
	ヘルパンギーナ	1 0.14						1 0.05		144 0.05
	麻しん(成人麻しんを除く)									46 0.02
	流行性耳下腺炎		1 0.33	3 1.00				4 0.18	10 0.45	931 0.31
眼科 (3)	急性出血性結膜炎		*	*	*	*				11 0.02
	流行性角結膜炎	1 0.50						1 0.33		405 0.61
基幹 (6)	細菌性髄膜炎									12 0.03
	無菌性髄膜炎									7 0.02
	マイコプラズマ肺炎	3 1.50	*		2 2.00			5 0.83	3 0.50	216 0.47
	クラミジア肺炎(オウム病は除く)									15 0.03
	成人麻しん									9 0.02

インフルエンザは、小児科定点 + 内科定点

細字は定点当たり患者数

(注) 印は、平成15年11月5日以降届出対象疾患。

*欄には定点はありません

福井県感染症発生動向調査(定点報告:五類感染症)

平成19年第52週 平成19年12月24日(月)～平成19年12月30日(日)

インフルエンザ 定点	インフルエンザ (鳥インフルエンザを 除く)	小児科 定点	RSウ イルス 感染症	咽頭結 膜熱	A群溶 血性レ ンサ球 菌咽頭 炎	感染性 胃腸炎	水痘	手足口 病	伝染性 紅斑	突発性 発しん	百日咳	風しん	ヘルパ ンギー ナ	麻しん (成人 麻しん を除く)	流行性 耳下腺 炎	眼科・基幹 定点	急性出血 性結膜炎	流行性角 結膜炎	細菌性髄 膜炎	無菌性髄 膜炎	マイコプラ ズマ肺炎	クラミジア 肺炎(オウ ム病を除 く)	成人麻し ん	
～5ヶ月	2	～5ヶ月	4			3	3									～5ヶ月								
～11ヶ月	1	～11ヶ月				31	3		1	6						～11ヶ月								
1歳	8	1歳	6	2	1	75	19		1	3			1			1歳		1			2			
2歳	7	2歳	1	1	4	45	10									2歳								
3歳	6	3歳			3	45	13		1	1					1	3歳					1			
4歳	11	4歳			11	60	14		2						1	4歳								
5歳	9	5歳		1	3	47	3		1						2	5歳								
6歳	13	6歳			5	27	2		1							6歳								
7歳	7	7歳			5	33										7歳						1		
8歳	10	8歳			3	30			1							8歳						1		
9歳	5	9歳			2	20										9歳								
10～14歳	12	10～14歳			6	38	2		1							10～14歳								
15～19歳	1	15～19歳			3	19										15～19歳								
20～29歳	1	20歳以上				52										20～29歳								
30～39歳	7															30～39歳								
40～49歳	3															40～49歳								
50～59歳	1															50～59歳								
60～69歳	1															60～69歳								
70～79歳																70歳以上								
80歳以上	2																							
合計	107	合計	11	4	46	525	69		9	10			1		4	合計		1			5			
前期計	175	前期計	10	15	50	583	59		15	10					10	前期計					3			
当期間/前期	0.61	当期間/前期	1.1	0.27	0.92	0.9	1.17	***	0.6	1	***	***	***	***	0.4	当期間/前期	***	***	***	***	1.67	***	***	
増減数	-68	増減数	1	-11	-4	-58	10		-6				1		-6	増減数		1			2			

(注) 印は、平成15年11月5日以降届出対象疾患

***は前期計が"0"のとき