

福井県感染症発生動向調査速報

<<平成19年>>

<週報> 第51週 (平成19年12月17日～12月23日)

発行日：平成19年12月27日

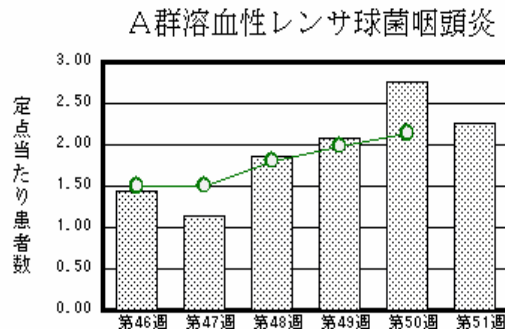
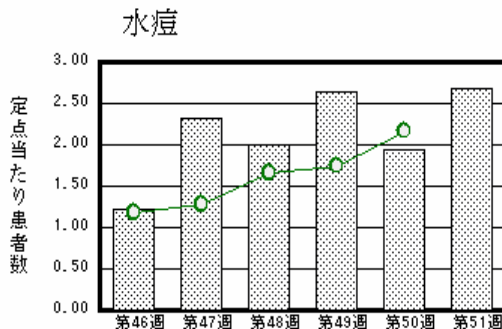
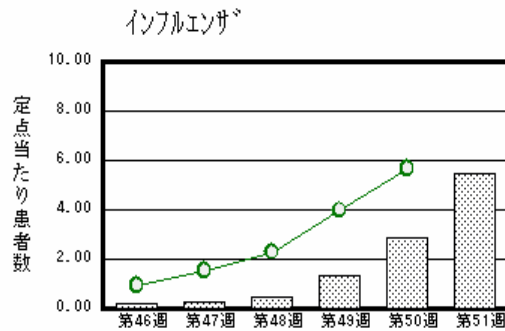
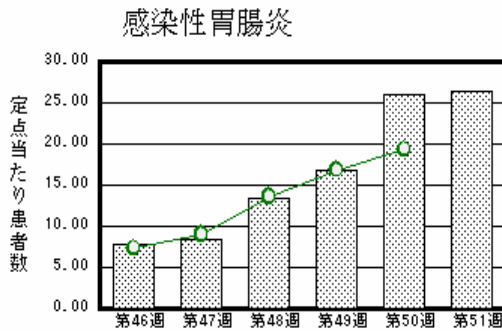
発行：福井県健康福祉部健康増進課

福井県衛生環境研究センター

kansen@erc.pref.fukui.jp

注目疾患の動向

1. 【今週の上位5疾患】 感染性胃腸炎583名(26.50名) インフルエンザ175名(5.47名) 水痘59名(2.68名) A群溶血性レンサ球菌咽頭炎50名(2.27名) 咽頭結膜熱15名(0.68名) 伝染性紅斑15名(0.68名) ()内は定点当たり人数
2. 【報告数の多い疾患】 感染性胃腸炎(583名) インフルエンザ(175名) 水痘(59名) A群溶血性レンサ球菌咽頭炎(50名) 咽頭結膜熱(15名) 伝染性紅斑(15名)
3. 【感染性胃腸炎】報告数は583名です。定点当たり報告数は増加しました(26.00名 26.50名)。地域別にみると奥越地区41.50名、福井地区36.71名、丹南地区21.80名、二州地区20.67名、坂井地区19.67名、若狭地区6.50名の順となっています。
4. 【インフルエンザ】報告数は175名です。定点当たり報告数は増加しました(2.88名 5.47名)。地域別にみると奥越地区17.00名、二州地区14.75名、福井地区4.18名、坂井地区2.33名、若狭地区2.00名、丹南地区0.75名の順となっています。
5. 【水痘】報告数は59名です。定点当たり報告数は増加しました(1.95名 2.68名)。地域別にみると奥越地区5.50名、福井地区3.00名、丹南地区2.80名、坂井地区2.33名、二州地区2.00名の順となっています。
6. 【A群溶血性レンサ球菌咽頭炎】報告数は50名です。定点当たり報告数は減少しました(2.77名 2.27名)。地域別にみると二州地区6.33名、奥越地区3.00名、福井地区1.86名、丹南地区1.60名、坂井地区1.00名、若狭地区0.50名の順となっています。



棒グラフは福井県、折れ線グラフは全国の数値を表しています。

各疾患の動向グラフについては福井県感染症情報のホームページをご覧ください。

感染症週報全国版の要点

2007年第49週号(12月3日～12月9日)要点

発生動向総覧	<第49週> A群溶血性レンサ球菌咽頭炎の定点当たり報告数は3週連続で増加した / その他最新動向
注目すべき感染症	<インフルエンザ> 定点当たり報告数は第42週以降増加が続いており、第49週は3.98であった <感染性胃腸炎> 第49週の定点当たり報告数は16.9であり、前週の報告数を大きく上回った
病原体情報	インフルエンザウイルス2007/08 シーズン / 感染性胃腸炎関連ウイルス2007/08 シーズン / 麻疹ウイルス2007年
速報	滋賀県内における飲食店を介したノロウイルスによる食中毒事例 / 2007年麻しんウイルス分離状況(10月31日までの経過報告) - 神戸市
海外感染症情報	インドネシアでの鳥インフルエンザ流行状況 / ミャンマーでの鳥インフルエンザ流行状況 / パキスタンでの鳥インフルエンザ流行状況
感染症の話	<今週はお休みです>

詳細は国立感染症研究所感染症情報センターのホームページをご覧ください。 <http://www.idsc.nih.go.jp>

全数届出の感染症(福井県)

- 1類感染症:報告はありませんでした。
- 2類感染症:結核2名の報告がありました。
(なお、第49週に結核1名、第50週に結核4名の報告がありました。)
- 3類感染症:報告はありませんでした。
- 4類感染症:レジオネラ症1名の報告がありました。
- 5類感染症全数把握対象:報告はありませんでした。

福井県感染症発生動向調査

[定点報告:五類感染症(週報分)] 平成19年 第51週 平成19年12月17日(月)～平成19年12月23日(日)

定点種別 (定点数)	保健所 病名	福井	坂井	二州	若狭	奥越	丹南	計	前週	全国(50週)
インフル エンザ (32)	インフルエンザ (鳥インフルエンザを 除く)	46 4.18	7 2.33	59 14.75	6 2.00	51 17.00	6 0.75	175 5.47	92 2.88	26983 5.67
小児科 (22)	RSウイルス感 染症	5 0.71				1 0.50	4 0.80	10 0.45	17 0.77	3368 1.12
	咽頭結膜熱		10 3.33			1 0.50	4 0.80	15 0.68	9 0.41	928 0.31
	A群溶血性レンサ 球菌咽頭炎	13 1.86	3 1.00	19 6.33	1 0.50	6 3.00	8 1.60	50 2.27	61 2.77	6453 2.14
	感染性胃腸炎	257 36.71	59 19.67	62 20.67	13 6.50	83 41.50	109 21.80	583 26.50	572 26.00	58352 19.32
	水痘	21 3.00	7 2.33	6 2.00		11 5.50	14 2.80	59 2.68	43 1.95	6544 2.17
	手足口病									1076 0.36
	伝染性紅斑	2 0.29				10 5.00	3 0.60	15 0.68	8 0.36	601 0.20
	突発性発しん	7 1.00		1 0.33		1 0.50	1 0.20	10 0.45	5 0.23	1827 0.60
	百日咳								1 0.05	72 0.02
	風しん									6 0.00
	ヘルパンギーナ								2 0.09	184 0.06
	麻しん(成人麻し んを除く)									33 0.01
流行性耳下腺 炎			10 3.33					10 0.45	8 0.36	929 0.31
眼科 (3)	急性出血性結膜 炎		*	*	*	*				19 0.03
	流行性角結膜 炎									415 0.62
基幹 (6)	細菌性髄膜炎								2 0.33	10 0.02
	無菌性髄膜炎									10 0.02
	マイコプラズマ肺 炎	3 1.50	*					3 0.50	3 0.50	213 0.47
	クラミジア肺炎(オム 病は除く)									12 0.03
	成人麻しん									6 0.01

インフルエンザは、小児科定点+内科定点

細字は定点当たり患者数

(注) 印は、平成15年11月5日以降届出対象疾患。

* 欄には定点はありません。

福井県感染症発生動向調査(定点報告:五類感染症)

平成19年第51週 平成19年12月17日(月)～平成19年12月23日(日)

インフルエンザ 定点	インフルエンザ (鳥インフル エンザを 除く)	小児科 定点	RSウ イルス 感染症	咽頭結 膜熱	A群溶 血性レ ンサ球 菌咽頭 炎	感染性 胃腸炎	水痘	手足口 病	伝染性 紅斑	突発性 発しん	百日咳	風しん	ヘルパ ンギー ナ	麻しん (成人 麻しん を除く)	流行性 耳下腺 炎	眼科・基幹 定点	急性出血 性結膜炎	流行性角 結膜炎	細菌性髄 膜炎	無菌性髄 膜炎	マイコプラ ズマ肺炎	クラミジア 肺炎(オウ ム病を除 く)	成人麻し ん	
～5ヶ月		～5ヶ月	6			3	2			2						～5ヶ月								
～11ヶ月		～11ヶ月	3			43	4			4						～11ヶ月								
1歳	6	1歳		1		89	18			4						1歳								
2歳	3	2歳	1	2	3	48	11		1							2歳								
3歳	11	3歳		5	2	59	10		4						2	3歳								
4歳	9	4歳		2	11	58	7		3						3	4歳								
5歳	8	5歳		4	9	57	5		2						3	5歳								
6歳	17	6歳			9	38	2		3						1	6歳								
7歳	23	7歳		1	2	36			1							7歳								
8歳	16	8歳			5	27			1							8歳								
9歳	24	9歳			4	28										9歳								
10～14歳	41	10～14歳			4	56									1	10～14歳					1			
15～19歳	4	15～19歳				7										15～19歳								
20～29歳	7	20歳以上			1	34										20～29歳								
30～39歳	3															30～39歳								
40～49歳	2															40～49歳						2		
50～59歳	1															50～59歳								
60～69歳																60～69歳								
70～79歳																70歳以上								
80歳以上																								
合計	175	合計	10	15	50	583	59		15	10					10	合計					3			
前期計	92	前期計	17	9	61	572	43		8	5	1		2		8	前期計			2		3			
当期間/前期	1.9	当期間/前期	0.59	1.67	0.82	1.02	1.37	***	1.88	2		***		***	1.25	当期間/前期	***	***		***	1	***	***	
増減数	83	増減数	-7	6	-11	11	16		7	5	-1		-2		2	増減数			-2					

(注) 印は、平成15年11月5日以降届出対象疾患

***は前期計が"0"のとき