

福井県感染症発生動向調査速報

<<平成19年>>

<週報> 第48週 (平成19年11月26日～12月2日)

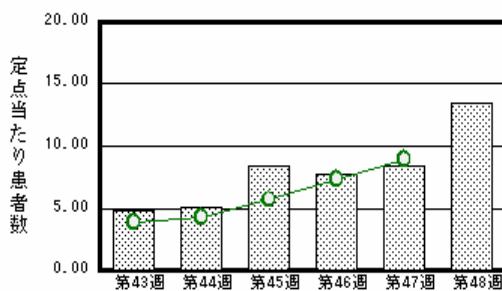
発行日：平成19年12月5日

発行：福井県健康福祉部健康増進課
福井県衛生環境研究センター
kansen@erc.pref.fukui.jp

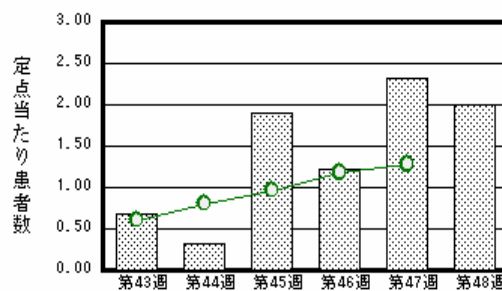
注目疾患の動向

1. 【今週の上位5疾患】 感染性胃腸炎295名(13.41名) 水痘44名(2.00名) A群溶血性レンサ球菌咽頭炎41名(1.86名) マイコプラズマ肺炎7名(1.17名) RSウイルス感染症17名(0.77名) ()内は定点当たり人数
2. 【報告数の多い疾患】 感染性胃腸炎(295名) 水痘(44名) A群溶血性レンサ球菌咽頭炎(41名) RSウイルス感染症(17名) インフルエンザ(15名)
3. 【感染性胃腸炎】報告数は295名です。定点当たり報告数は増加しました(8.36名 13.41名)。地域別にみると二州地区20.33名、福井地区16.57名、坂井地区13.33名、丹南地区12.20名、奥越地区4.50名、若狭地区4.00名の順となっています。
4. 【水痘】報告数は44名です。定点当たり報告数は減少しました(2.32名 2.00名)。地域別にみると坂井地区2.67名、丹南地区2.60名、奥越地区2.50名、福井地区2.00名、若狭地区1.00名、二州地区0.67名の順となっています。
5. 【A群溶血性レンサ球菌咽頭炎】報告数は41名です。定点当たり報告数は増加しました(1.14名 1.86名)。地域別にみると二州地区3.67名、丹南地区3.60名、奥越地区2.00名、福井地区1.00名、若狭地区0.50名の順となっています。
6. 【マイコプラズマ肺炎】報告数は7名です。定点当たり報告数は増加しました(0.17名 1.17名)。地域別にみると福井地区2.00名、丹南地区2.00名、若狭地区1.00名の順となっています。

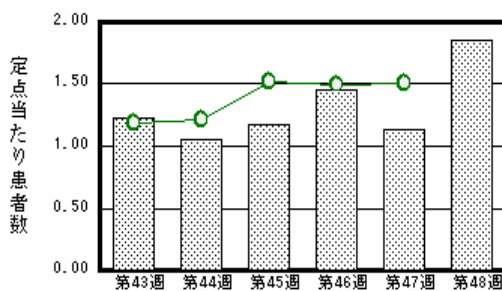
感染性胃腸炎



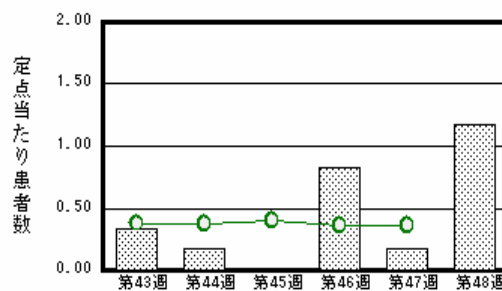
水痘



A群溶血性レンサ球菌咽頭炎



マイコプラズマ肺炎



棒グラフは福井県、折れ線グラフは全国の数値を表しています。

各疾患の動向グラフについては福井県感染症情報のホームページをご覧ください。

感染症週報全国版の要点

2007年第46週号(11月12日～11月18日)要点

発生動向総覧	<第46週> 百日咳の定点当たり報告数は増加し、過去5年間の同時期と比較してかなり多い/ その他最新動向 <10月> 性感染症・薬剤耐性菌感染症について
注目すべき感染症	<インフルエンザ> 定点当たり報告数は第42週以降増加が続いており、第46週は0.94と前週の報告数を大きく上回った
病原体情報	インフルエンザウイルス2007/08シーズン / 感染性胃腸炎関連ウイルス2007/08シーズン / 手足口病患者から検出されているエンテロウイルス2007年
速報	2007年シーズンにおけるヘルパンギーナ患者および手足口病患者からのエンテロウイルス検出状況 - 長野県 / 愛媛県における今夏のエンテロウイルス分離状況
海外感染症情報	アンゴラで原因不明の疾患発生 / スーダンでのリフトバレー熱
感染症の話	<今週はお休みです>

詳細は国立感染症研究所感染症情報センターのホームページをご覧ください。 <http://www.idsc.nih.go.jp>

全数届出の感染症(福井県)

疾病名	腸管出血性大腸菌感染症(3類感染症)	
患者	男性 1名	男児 1名
主な症状	なし	なし
感染原因・感染経路	調査中	調査中
平成19年	福井県	有症者35名、無症者12名
	全国	4,283名(11月11日現在)
平成18年同時期届出累計	有症者25名、無症者12名、全国3,575名	

1類感染症:報告はありませんでした。
 2類感染症:第46週に結核1名、第47週に結核2名、第48週に結核1名の報告がありました。
 4類感染症:A型肝炎1名の報告がありました。
 5類感染症全数把握対象:
 報告はありませんでした。

福井県感染症発生動向調査

[定点報告:五類感染症(週報分)] 平成19年 第48週 平成19年11月26日(月)~平成19年12月2日(日)

定点種別 (定点数)	保健所 病名	福井	坂井	二州	若狭	奥越	丹南	計	前週	全国(47週)
小児科 (22)	インフルエンザ (鳥インフルエンザを除く)	10 0.91	1 0.33		1 0.33	3 1.00		15 0.47	8 0.25	7162 1.53
	RSウイルス感染症	13 1.86				1 0.50	3 0.60	17 0.77	6 0.27	1428 0.47
	咽頭結膜熱	1 0.14	5 1.67				1 0.20	7 0.32	3 0.14	567 0.19
	A群溶血性レンサ球菌咽頭炎	7 1.00		11 3.67	1 0.50	4 2.00	18 3.60	41 1.86	25 1.14	4556 1.51
	感染性胃腸炎	116 16.57	40 13.33	61 20.33	8 4.00	9 4.50	61 12.20	295 13.41	184 8.36	27123 8.97
	水痘	14 2.00	8 2.67	2 0.67	2 1.00	5 2.50	13 2.60	44 2.00	51 2.32	3882 1.28
	手足口病	1 0.14						1 0.05		1261 0.42
	伝染性紅斑		1 0.33	1 0.33	1 0.50	2 1.00		5 0.23	3 0.14	394 0.13
	突発性発しん	3 0.43	1 0.33	1 0.33		2 1.00	7 1.40	14 0.64	7 0.32	1831 0.61
	百日咳									80 0.03
	風しん									6 0.00
	ヘルパンギーナ								1 0.05	275 0.09
	麻しん(成人麻しんを除く)									34 0.01
流行性耳下腺炎			4 1.33				4 0.18	7 0.32	850 0.28	
眼科 (3)	急性出血性結膜炎		*	*	*	*				14 0.02
	流行性角結膜炎									373 0.56
基幹 (6)	細菌性髄膜炎									7 0.02
	無菌性髄膜炎									9 0.02
	マイコプラズマ肺炎	4 2.00	*		1 1.00		2 2.00	7 1.17	1 0.17	167 0.36
	クラミジア肺炎(オウム病は除く)	1 0.50						1 0.17		16 0.03
	成人麻しん									3 0.01

インフルエンザは、小児科定点+内科定点

細字は定点当たり患者数

(注) 印は、平成15年11月5日以降届出対象疾患。

* 欄には定点はありません。

福井県感染症発生動向調査(定点報告:五類感染症)

平成19年第48週 平成19年11月26日(月)～平成19年12月2日(日)

インフルエンザ 定点	インフルエンザ (鳥インフル エンザを 除く)	小児科 定点	RSウ イルス 感染症	咽頭結 膜熱	A群溶 血性レ ンサ球 菌咽頭 炎	感染性 胃腸炎	水痘	手足口 病	伝染性 紅斑	突発性 発しん	百日咳	風しん	ヘルパ ンギー ナ	麻しん (成人 麻しん を除く)	流行性 耳下腺 炎	眼科・基幹 定点	急性出血 性結膜炎	流行性角 結膜炎	細菌性髄 膜炎	無菌性髄 膜炎	マイコプラ ズマ肺炎	クラミジア 肺炎(オウ ム病を除 く)	成人麻し ん	
～5ヶ月		～5ヶ月	8			3	4									～5ヶ月								
～11ヶ月		～11ヶ月	2			18	6		1	7						～11ヶ月							1	
1歳	2	1歳	5	2		55	9	1	1	7						1歳						1		
2歳		2歳	1		1	24	5									2歳						1		
3歳	1	3歳		1	4	21	11									3歳								
4歳	2	4歳		3	7	22	3								3	4歳						1		
5歳		5歳	1		7	24	4		3							5歳								
6歳		6歳		1	5	18	2									6歳								
7歳		7歳			4	16									1	7歳								
8歳	2	8歳			3	11										8歳								
9歳		9歳			3	17										9歳								
10～14歳		10～14歳			6	30										10～14歳						1		
15～19歳		15～19歳				10										15～19歳						1		
20～29歳	1	20歳以上			1	26										20～29歳						1		
30～39歳	3															30～39歳								
40～49歳	2															40～49歳								
50～59歳																50～59歳								
60～69歳																60～69歳								
70～79歳	1															70歳以上						1		
80歳以上	1																							
合計	15	合計	17	7	41	295	44	1	5	14					4	合計						7	1	
前期計	8	前期計	6	3	25	184	51		3	7			1		7	前期計						1		
当期間/前期	1.88	当期間/前期	2.83	2.33	1.64	1.6	0.86	***	1.67	2	***	***		***	0.57	当期間/前期	***	***	***	***		7	***	***
増減数	7	増減数	11	4	16	111	-7	1	2	7			-1		-3	増減数						6	1	

(注) 印は、平成15年11月5日以降届出対象疾患

***は前期計が"0"のとき