

福井県感染症発生動向調査速報

<<平成19年>>

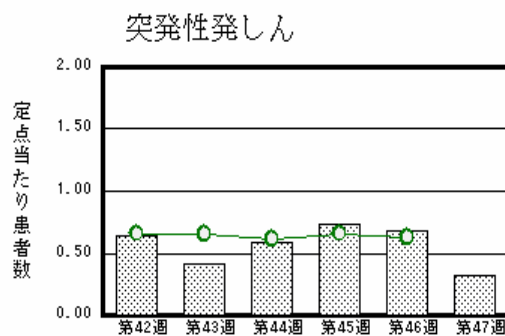
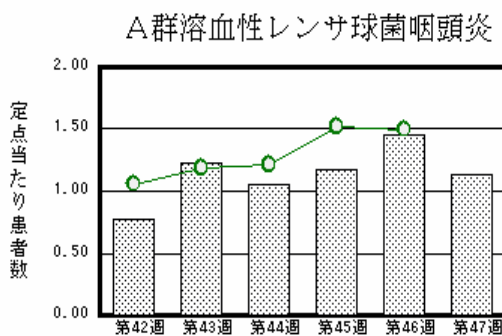
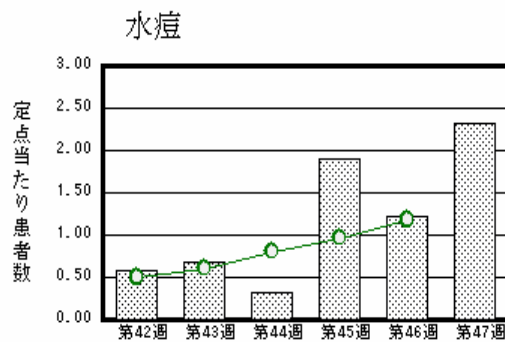
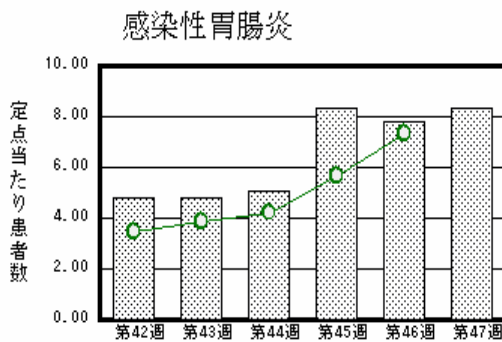
<週報> 第47週 (平成19年11月19日～11月25日)

発行日：平成19年11月28日

発行：福井県健康福祉部健康増進課
福井県衛生環境研究センター
kansen@erc.pref.fukui.jp

注目疾患の動向

1. 【今週の上位5疾患】 感染性胃腸炎184名(8.36名) 水痘51名(2.32名) A群溶血性レンサ球菌咽頭炎25名(1.14名) 突発性発しん7名(0.32名) 流行性耳下腺炎7名(0.32名) ()内は定点当たり人数
2. 【報告数の多い疾患】 感染性胃腸炎(184名) 水痘(51名) A群溶血性レンサ球菌咽頭炎(25名) インフルエンザ(8名) 突発性発しん(7名) 流行性耳下腺炎(7名)
3. 【感染性胃腸炎】報告数は184名です。定点当たり報告数は増加しました(7.77名 8.36名)。地域別にみると二州地区13.67名、福井地区13.43名、坂井地区6.33名、丹南地区4.40名、奥越地区3.50名、若狭地区0.50名の順となっています。
4. 【水痘】報告数は51名です。定点当たり報告数は増加しました(1.23名 2.32名)。地域別にみると奥越地区8.00名、丹南地区2.60名、福井地区2.57名、若狭地区1.00名、二州地区0.67名の順となっています。
5. 【A群溶血性レンサ球菌咽頭炎】報告数は25名です。定点当たり報告数は減少しました(1.45名 1.14名)。地域別にみると奥越地区3.50名、二州地区2.67名、丹南地区1.00名、福井地区0.71名の順となっています。
6. 【突発性発しん】報告数は7名です。定点当たり報告数は減少しました(0.68名 0.32名)。地域別にみると奥越地区1.00名、丹南地区0.60名、若狭地区0.50名、二州地区0.33名の順となっています。



棒グラフは福井県、折れ線グラフは全国の数値を表しています。

各疾患の動向グラフについては福井県感染症情報のホームページをご覧ください。

感染症週報全国版の要点

2007年第45週号(11月5日～11月11日)要点

発生動向総覧	<第45週> A群溶血性レンサ球菌咽頭炎の定点当たり報告数は第42週以降増加が続いており、過去5年間の同時期と比較してやや多い/その他最新動向
注目すべき感染症	<インフルエンザ> 第45週の定点当たり報告数は0.50となり、前週の報告数よりも大きく増加した
病原体情報	インフルエンザウイルス2007/08 シーズン/感染性胃腸炎関連ウイルス2007/08 シーズン/ヒトから検出されているVero毒素産生性大腸菌2007年
速報	新潟県内の2007/08シーズン初のノロウイルスによる胃腸炎の集団発生
海外感染症情報	スーダンでのリフトバレー熱/アンゴラで原因不明の疾患発生
感染症の話	<今週はお休みです>

詳細は国立感染症研究所感染症情報センターのホームページをご覧ください。 <http://www.idsc.nih.go.jp>

全数届出の感染症(福井県)

- 1類感染症：報告はありませんでした。
- 2類感染症：結核1名の報告がありました。
(なお、第44週に結核1名、第46週に結核1名の報告がありました。)
- 4類感染症：レジオネラ症1名の報告がありました。
- 5類感染症全数把握対象：報告はありませんでした。

疾病名		腸管出血性大腸菌感染症(3類感染症)			
患者		女性 1名	女児 1名	女児 1名	女児 1名
主な症状		なし	なし	なし	腹痛、下痢、血便
感染原因・感染経路		調査中	調査中	調査中	調査中
平成19年	福井県	有症者35名、無症者10名			
	全国	4,222名(11月4日現在)			
平成18年同時期届出累計		有症者25名、無症者12名、全国3,528名			

福井県感染症発生動向調査

[定点報告:五類感染症(週報分)] 平成19年 第47週 平成19年11月19日(月)～平成19年11月25日(日)

定点種別 (定点数)	保健所 病名	福井	坂井	二州	若狭	奥越	丹南	計	前週	全国(46週)
インフル インザ (32)	インフルエンザ (鳥インフルインザを除く)	7 0.64	1 0.33					8 0.25	6 0.19	4415 0.94
小児科 (22)	RSウイルス感染症	2 0.29					4 0.80	6 0.27	6 0.27	1184 0.39
	咽頭結膜熱		1 0.33				2 0.40	3 0.14	11 0.50	552 0.18
	A群溶血性レンサ球菌咽頭炎	5 0.71		8 2.67	7 3.50	5 1.00	25 1.14	32 1.45	4531 1.50	
	感染性胃腸炎	94 13.43	19 6.33	41 13.67	1 0.50	7 3.50	22 4.40	184 8.36	171 7.77	22092 7.32
	水痘	18 2.57		2 0.67	2 1.00	16 8.00	13 2.60	51 2.32	27 1.23	3573 1.18
	手足口病								1 0.05	1450 0.48
	伝染性紅斑						3 0.60	3 0.14	4 0.18	443 0.15
	突発性発しん			1 0.33	1 0.50	2 1.00	3 0.60	7 0.32	15 0.68	1903 0.63
	百日咳									89 0.03
	風しん									9 0.00
	ヘルパンギーナ						1 0.20	1 0.05	2 0.09	364 0.12
	麻しん(成人麻しんを除く)									44 0.01
流行性耳下腺炎			7 2.33				7 0.32	3 0.14	903 0.30	
眼科 (3)	急性出血性結膜炎		*	*	*	*				13 0.02
	流行性角結膜炎									423 0.64
基幹 (6)	細菌性髄膜炎									8 0.02
	無菌性髄膜炎									11 0.02
	マイコプラズマ肺炎		*		1 1.00			1 0.17	5 0.83	167 0.36
	クラミジア肺炎(オウム病は除く)									12 0.03
	成人麻しん									2 0.00

インフルエンザは、小児科定点+内科定点

細字は定点当たり患者数

(注) 印は、平成15年11月5日以降届出対象疾患。

* 欄には定点はありません。

福井県感染症発生動向調査(定点報告:五類感染症)

平成19年第47週 平成19年11月19日(月)～平成19年11月25日(日)

インフルエンザ 定点	インフルエンザ (鳥インフル エンザを 除く)	小児科 定点	RSウ イルス 感染症	咽頭結 膜熱	A群溶 血性レ ンサ球 菌咽頭 炎	感染性 胃腸炎	水痘	手足口 病	伝染性 紅斑	突発性 発しん	百日咳	風しん	ヘルパ ンギー ナ	麻しん (成人 麻しん を除く)	流行性 耳下腺 炎	眼科・基幹 定点	急性出血 性結膜炎	流行性角 結膜炎	細菌性髄 膜炎	無菌性髄 膜炎	マイコプラ ズマ肺炎	クラミジア 肺炎(オウ ム病を除 く)	成人麻し ん	
～5ヶ月		～5ヶ月	3			2	1									～5ヶ月								
～11ヶ月		～11ヶ月	2			10	3			4			1			～11ヶ月								
1歳		1歳			1	18	14			3						1歳								
2歳		2歳	1		1	21	12		1							2歳								
3歳		3歳		1	1	21	6		2							3歳								
4歳	1	4歳		1	1	15	7								2	4歳								
5歳	1	5歳			3	22	4									5歳					1			
6歳		6歳			3	16	1								3	6歳								
7歳	1	7歳			4	9	1									7歳								
8歳		8歳		1	3	17	1									8歳								
9歳		9歳			3	7									1	9歳								
10～14歳	1	10～14歳			5	13	1								1	10～14歳								
15～19歳	1	15～19歳				5										15～19歳								
20～29歳	1	20歳以上				8										20～29歳								
30～39歳	1															30～39歳								
40～49歳																40～49歳								
50～59歳	1															50～59歳								
60～69歳																60～69歳								
70～79歳																70歳以上								
80歳以上																								
合計	8	合計	6	3	25	184	51		3	7			1		7	合計						1		
前期計	6	前期計	6	11	32	171	27	1	4	15			2		3	前期計						5		
当期間/前期	1.33	当期間/前期	1	0.27	0.78	1.08	1.89		0.75	0.47	***	***	0.5	***	2.33	当期間/前期	***	***	***	***		0.2	***	***
増減数	2	増減数		-8	-7	13	24	-1	-1	-8			-1		4	増減数						-4		

(注) 印は、平成15年11月5日以降届出対象疾患

***は前期計が"0"のとき