

福井県感染症発生動向調査速報

<<平成19年>>

<週報> 第46週 (平成19年11月12日～11月18日)

発行日：平成19年11月21日

発行：福井県健康福祉部健康増進課

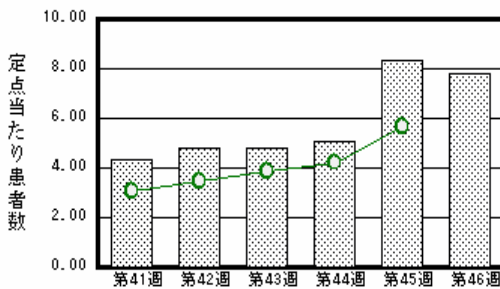
福井県衛生環境研究センター

kansen@erc.pref.fukui.jp

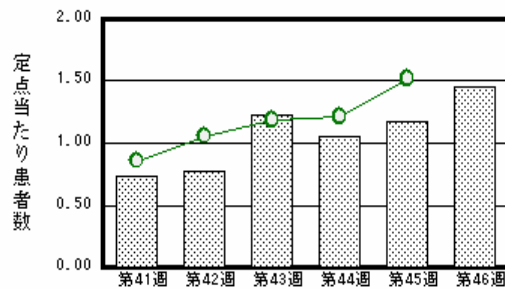
注目疾患の動向

- 【今週の上位5疾患】 感染性胃腸炎171名(7.77名) A群溶血性レンサ球菌咽頭炎32名(1.45名)
水痘27名(1.23名) マイコプラズマ肺炎5名(0.83名) 突発性発しん15名(0.68名) ()内は定点
当たり人数
- 【報告数の多い疾患】 感染性胃腸炎(171名) A群溶血性レンサ球菌咽頭炎(32名) 水痘(27名)
突発性発しん(15名) 咽頭結膜熱(11名)
- 【感染性胃腸炎】報告数は171名です。定点当たり報告数は減少しました(8.36名 7.77名)。地域別にみ
ると福井地区11.71名、坂井地区8.00名、二州地区7.67名、丹南地区5.20名、若狭地区4.50名、奥越地区
3.50名の順となっています。
- 【A群溶血性レンサ球菌咽頭炎】報告数は32名です。定点当たり報告数は増加しました(1.18名 1.45
名)。地域別にみると奥越地区4.00名、二州地区3.33名、丹南地区1.20名、福井地区0.71名、坂井地区
0.67名、若狭地区0.50名の順となっています。
- 【水痘】報告数は27名です。定点当たり報告数は減少しました(1.91名 1.23名)。地域別にみると丹南地
区1.80名、福井地区1.71名、奥越地区1.50名、坂井地区0.67名、若狭地区0.50名の順となっています。
- 【マイコプラズマ肺炎】報告数は5名です。定点当たり報告数は増加しました(0.00名 0.83名)。地域別に
みると丹南地区3.00名、福井地区1.00名の順となっています。

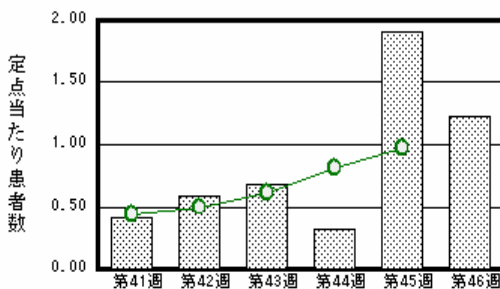
感染性胃腸炎



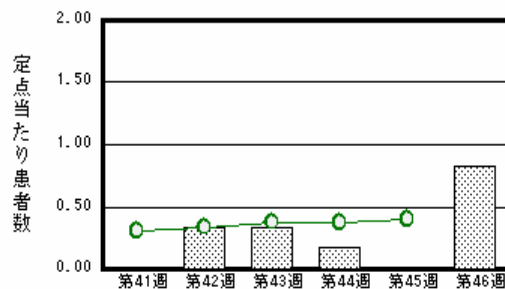
A群溶血性レンサ球菌咽頭炎



水痘



マイコプラズマ肺炎



棒グラフは福井県、折れ線グラフは全国の数値を表しています。

各疾患の動向グラフについては福井県感染症情報のホームページをご覧ください。

感染症週報全国版の要点

2007年第44週号(10月29日～11月4日)要点

発生動向総覧	<第44週> 百日咳の定点当たり報告数は増加し、過去5年間の同時期と比較してかなり多い/ その他最新動向
注目すべき感染症	<感染性胃腸炎> 第44週の定点当たり報告数は4.2で、3週連続で増加がみられているが、昨年の同時期と比較す ると低い値である
病原体情報	インフルエンザウイルス2007/08 シーズン / 感染性胃腸炎関連ウイルス2007/08 シーズン / 麻 疹ウイルス2007年
速報	アムエバ赤痢1999年4月～2006年12月 / 2007/08 シーズンのインフルエンザウイルスAH1亜型 の分離 - 千葉県 / 2007/08シーズンのインフルエンザウイルスAH1亜型の分離 - 神奈川県
海外感染症情報	インドネシアでの鳥インフルエンザ流行状況
感染症の話	<今週はお休みです>

詳細は国立感染症研究所感染症情報センターのホームページをご覧ください。 <http://www.idsc.nih.go.jp>

全数届出の感染症(福井県)

疾病名	腸管出血性大腸菌感染症(3類感染症)	
患者	女児 1名	
主な症状	腹痛、下痢	
感染原因・感染経路	調査中	
平成19年	福井県	有症者34名、無症者7名
	全国	4,222名(10月21日現在)
平成18年同時期届出累計	有症者25名、無症者12名、全国3,528名	

1類感染症:報告はありませんでした。
 2類感染症:結核3名の報告がありました。
 4類感染症:報告はありませんでした。
 5類感染症全数把握対象:
 アメーバ赤痢1名の報告がありました。

福井県感染症発生動向調査

[定点報告:五類感染症(週報分)] 平成19年 第46週 平成19年11月12日(月)~平成19年11月18日(日)

定点種別 (定点数)	保健所 病名	福井	坂井	二州	若狭	奥越	丹南	計	前週	全国(45週)
小児科 (22)	インフルエンザ (鳥インフルエンザを除く) (32)	6 0.55						6 0.19	1 0.03	2326 0.50
	RSウイルス感染症	3 0.43					3 0.60	6 0.27	5 0.23	923 0.31
	咽頭結膜熱		8 2.67				3 0.60	11 0.50	6 0.27	516 0.17
	A群溶血性レンサ球菌咽頭炎	5 0.71	2 0.67	10 3.33	1 0.50	8 4.00	6 1.20	32 1.45	26 1.18	4598 1.52
	感染性胃腸炎	82 11.71	24 8.00	23 7.67	9 4.50	7 3.50	26 5.20	171 7.77	184 8.36	17155 5.68
	水痘	12 1.71	2 0.67		1 0.50	3 1.50	9 1.80	27 1.23	42 1.91	2938 0.97
	手足口病				1 0.50			1 0.05		1564 0.52
	伝染性紅斑			2 0.67		1 0.50	1 0.20	4 0.18	8 0.36	460 0.15
	突発性発しん	3 0.43	4 1.33		3 1.50	1 0.50	4 0.80	15 0.68	16 0.73	2007 0.66
	百日咳									80 0.03
	風しん									3 0.00
	ヘルパンギーナ	2 0.29						2 0.09	3 0.14	483 0.16
	麻しん(成人麻しんを除く)									44 0.01
流行性耳下腺炎			3 1.00				3 0.14	7 0.32	966 0.32	
眼科 (3)	急性出血性結膜炎		*	*	*	*				14 0.02
	流行性角結膜炎									434 0.65
基幹 (6)	細菌性髄膜炎									13 0.03
	無菌性髄膜炎									13 0.03
	マイコプラズマ肺炎	2 1.00	*				3 3.00	5 0.83		183 0.40
	クラミジア肺炎(オウム病は除く)									16 0.03
	成人麻しん									3 0.01

インフルエンザは、小児科定点+内科定点

細字は定点当たり患者数

(注) 印は、平成15年11月5日以降届出対象疾患。

* 欄には定点はありません。

福井県感染症発生動向調査(定点報告:五類感染症)

平成19年第46週 平成19年11月12日(月)～平成19年11月18日(日)

インフルエンザ 定点	インフルエンザ(鳥インフルエンザを除く)	小児科 定点	RSウイルス 感染症	咽頭結 膜熱	A群溶 血性レ ンサ球 菌咽頭 炎	感染性 胃腸炎	水痘	手足口 病	伝染性 紅斑	突発性 発しん	百日咳	風しん	ヘルパ ンギー ナ	麻しん (成人 麻しん を除く)	流行性 耳下腺 炎	眼科・基幹 定点	急性出血 性結膜炎	流行性角 結膜炎	細菌性髄 膜炎	無菌性髄 膜炎	マイコプラ ズマ肺炎	クラミジア 肺炎(オウ ム病を除 く)	成人麻し ん	
～5ヶ月		～5ヶ月	2			4	1									～5ヶ月								
～11ヶ月		～11ヶ月	2			11	3			10						～11ヶ月								
1歳		1歳	1	5	2	14	5			4			1			1歳								
2歳	2	2歳	1			19	6		1				1			2歳								
3歳		3歳		1	3	18	7			1						3歳								
4歳		4歳		3	3	12	4		1						1	4歳								
5歳		5歳			4	22	1	1	1						1	5歳								
6歳		6歳		1	1	16			1						1	6歳								
7歳		7歳		1	8	11										7歳						2		
8歳		8歳			4	10										8歳								
9歳		9歳			3	7										9歳								
10～14歳		10～14歳			4	14										10～14歳						1		
15～19歳		15～19歳				5										15～19歳								
20～29歳		20歳以上				8										20～29歳								
30～39歳	1															30～39歳						1		
40～49歳																40～49歳								
50～59歳																50～59歳								
60～69歳																60～69歳								
70～79歳	2															70歳以上						1		
80歳以上	1																							
合計	6	合計	6	11	32	171	27	1	4	15			2		3	合計						5		
前期計	1	前期計	5	6	26	184	42		8	16			3		7	前期計								
当期間/前期	6	当期間/前期	1.2	1.83	1.23	0.93	0.64	***	0.5	0.94	***	***	0.67	***	0.43	当期間/前期	***	***	***	***	***	***	***	***
増減数	5	増減数	1	5	6	-13	-15	1	-4	-1			-1		-4	増減数						5		

(注) 印は、平成15年11月5日以降届出対象疾患

***は前期計が"0"のとき