

福井県感染症発生動向調査速報

<<平成19年>>

<週報> 第29週 (平成19年 7月16日 ~ 7月22日)

発行日: 平成19年7月25日

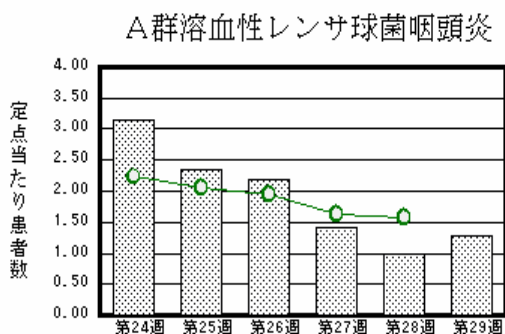
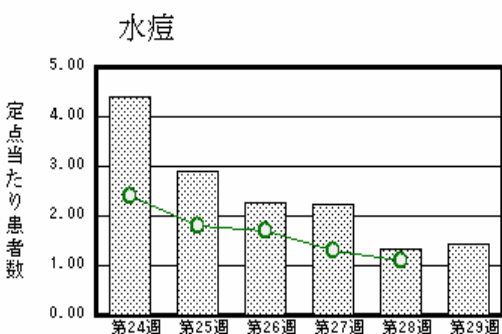
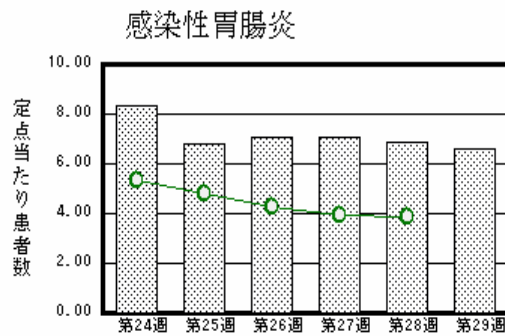
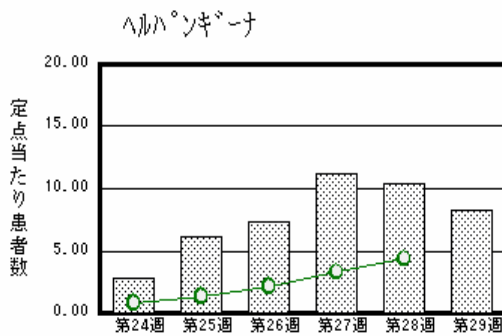
発行: 福井県健康福祉部健康増進課

福井県衛生環境研究センター

kansen@erc.pref.fukui.jp

注目疾患の動向

1. 【今週の上位5疾患】 ヘルパンギーナ182名(8.27名) 感染性胃腸炎145名(6.59名) 水痘32名(1.45名) A群溶血性レンサ球菌咽頭炎28名(1.27名) 伝染性紅斑25名(1.14名) ()内は定点当たり人数
2. 【報告数の多い疾患】 ヘルパンギーナ(182名) 感染性胃腸炎(145名) 水痘(32名) A群溶血性レンサ球菌咽頭炎(28名) 伝染性紅斑(25名)
3. 【ヘルパンギーナ】報告数は182名です。定点当たり報告数は減少しました(10.45名 8.27名)。地域別にみると二州地区26.67名、丹南地区8.00名、福井地区6.14名、奥越地区3.50名、坂井地区2.67名、若狭地区2.00名の順となっています。
4. 【感染性胃腸炎】報告数は145名です。定点当たり報告数は減少しました(6.86名 6.59名)。地域別にみると福井地区14.43名、坂井地区8.33名、二州地区2.33名、丹南地区1.60名、若狭地区1.50名、奥越地区0.50名の順となっています。
5. 【水痘】報告数は32名です。定点当たり報告数は増加しました(1.32名 1.45名)。地域別にみると福井地区3.14名、坂井地区1.00名、丹南地区0.80名、二州地区0.67名、若狭地区0.50名の順となっています。
6. 【A群溶血性レンサ球菌咽頭炎】報告数は28名です。定点当たり報告数は増加しました(1.00名 1.27名)。地域別にみると奥越地区4.50名、坂井地区2.33名、福井地区1.29名、二州地区0.67名、丹南地区0.20名の順となっています。



棒グラフは福井県、折れ線グラフは全国の数値を表しています。

各疾患の動向グラフについては福井県感染症情報のホームページをご覧ください。

感染症週報全国版の要点

2007年第27週号(7月2日~7月8日)要点

発生動向総覧	<第27週> ヘルパンギーナの定点当たり報告数は第19週以降増加が続いている / その他最新動向
注目すべき感染症	<伝染性紅斑> 第27週の定点当たり報告数は0.83であり、依然として例年の同時期よりも多い状態が続いている
病原体情報	ヒトから検出されているVero毒素産生性大腸菌2007年 / 麻疹ウイルス2007年 / 手足口病患者から検出されているエンテロウイルス2007年
速報	高校における麻疹患者発生時の対応事例 - 福岡県
海外感染症情報	インドネシアでの鳥インフルエンザ流行状況
感染症の話	<今週はお休みです>

詳細は国立感染症研究所感染症情報センターのホームページをご覧ください。 <http://www.idsc.nih.go.jp>

全数届出の感染症(福井県)

疾病名	腸管出血性大腸菌感染症(3類感染症)	
患者	男性1名	
主な症状	腹痛、下痢、嘔気	
感染原因・感染経路	調査中	
平成19年	福井県	有症者18名、無症者3名
	全国	1,030名(7月1日現在)
平成18年同時期届出累計	有症者7名、無症者4名、全国864名	

1類感染症:報告はありませんでした。
 2類感染症:結核1名の報告がありました。(なお、第28週に結核1名の報告がありました。)
 4類感染症:報告はありませんでした。
 5類感染症全数把握対象:
 報告はありませんでした。

福井県感染症発生動向調査

[定点報告:五類感染症(週報分)] 平成19年 第29週 平成19年7月16日(月)~平成19年7月22日(日)

定点種別 (定点数)	保健所 病名	福井	坂井	二州	若狭	奥越	丹南	計	前週	全国(28週)
小児科 (22)	インフルエンザ (32) インフルエンザ (鳥インフルエンザを除く)									977 0.21
	RSウイルス感染症									157 0.05
	咽頭結膜熱	1 0.14	2 0.67	5 1.67		1 0.50	2 0.40	11 0.50	6 0.27	1593 0.53
	A群溶血性レンサ球菌咽頭炎	9 1.29	7 2.33	2 0.67		9 4.50	1 0.20	28 1.27	22 1.00	4750 1.58
	感染性胃腸炎	101 14.43	25 8.33	7 2.33	3 1.50	1 0.50	8 1.60	145 6.59	151 6.86	11676 3.88
	水痘	22 3.14	3 1.00	2 0.67	1 0.50		4 0.80	32 1.45	29 1.32	3340 1.11
	手足口病	9 1.29	1 0.33	5 1.67		2 1.00	6 1.20	23 1.05	18 0.82	5619 1.87
	伝染性紅斑	11 1.57	1 0.33		1 0.50	5 2.50	7 1.40	25 1.14	30 1.36	2366 0.79
	突発性発しん	3 0.43		3 1.00	2 1.00	1 0.50	8 1.60	17 0.77	18 0.82	2370 0.79
	百日咳								1 0.05	70 0.02
	風しん									9 0.00
	ヘルパンギーナ	43 6.14	8 2.67	80 26.67	4 2.00	7 3.50	40 8.00	182 8.27	230 10.45	13075 4.35
	麻しん(成人麻しんを除く)									73 0.02
流行性耳下腺炎			4 1.33				4 0.18	2 0.09	1474 0.49	
眼科 (3)	急性出血性結膜炎		*	*	*	*				16 0.02
	流行性角結膜炎							1 0.33		505 0.77
基幹 (6)	細菌性髄膜炎	1 0.50						1 0.17	1 0.17	6 0.01
	無菌性髄膜炎									18 0.04
	マイコプラズマ肺炎	2 1.00	*					2 0.33	1 0.17	175 0.38
	クラミジア肺炎(オウム病は除く)									10 0.02
	成人麻しん									12 0.03

インフルエンザは、小児科定点 + 内科定点

細字は定点当たり患者数

(注) 印は、平成15年11月5日以降届出対象疾患。

* 欄には定点はありません。

福井県感染症発生動向調査(定点報告:五類感染症)

平成19年第29週 平成19年7月16日(月)～平成19年7月22日(日)

インフルエンザ 定点	インフルエンザ (鳥インフル エンザを 除く)	小児科 定点	RSウ イルス 感染症	咽頭結 膜熱	A群溶 血性レ ンサ球 菌咽頭 炎	感染性 胃腸炎	水痘	手足口 病	伝染性 紅斑	突発性 発しん	百日咳	風しん	ヘルパ ンギー ナ	麻しん (成人 麻しん を除く)	流行性 耳下腺 炎	眼科・基幹 定点	急性出血 性結膜炎	流行性角 結膜炎	細菌性髄 膜炎	無菌性髄 膜炎	マイコプラ ズマ肺炎	クラミジア 肺炎(オウ ム病を除 く)	成人麻し ん	
～5ヶ月		～5ヶ月				4				1			6			～5ヶ月								
～11ヶ月		～11ヶ月		1		7	3	1	1	9			28			～11ヶ月								
1歳		1歳		3		16	12	8	1	6			35			1歳								
2歳		2歳		2		12	6	6	3				28			2歳								
3歳		3歳		1	4	16	8	4	5				26	1		3歳								
4歳		4歳		2	2	14	2	2	5	1			32			4歳					1			
5歳		5歳		2	3	7			2				11			5歳								
6歳		6歳			7	7	1		3				5	2		6歳								
7歳		7歳			4	8			1				4			7歳								
8歳		8歳			3	9			1				2	1		8歳					1			
9歳		9歳			4	8		1					5			9歳								
10～14歳		10～14歳			1	14		1	1							10～14歳								
15～19歳		15～19歳				10			1							15～19歳								
20～29歳		20歳以上				13			1							20～29歳								
30～39歳																30～39歳			1					
40～49歳																40～49歳								
50～59歳																50～59歳								
60～69歳																60～69歳								
70～79歳																70歳以上								
80歳以上																								
合計		合計		11	28	145	32	23	25	17			182	4		合計			1		2			
前期計		前期計		6	22	151	29	18	30	18	1		230	2		前期計		1	1		1			
当期間/前期	***	当期間/前期	***	1.83	1.27	0.96	1.1	1.28	0.83	0.94		***	0.79	***	2	当期間/前期	***		1	***	2	***	***	***
増減数		増減数		5	6	-6	3	5	-5	-1	-1		-48	2	増減数		-1				1			

(注) 印は、平成15年11月5日以降届出対象疾患

***は前期計が"0"のとき