

# 福井県感染症発生動向調査速報

<<平成19年>>

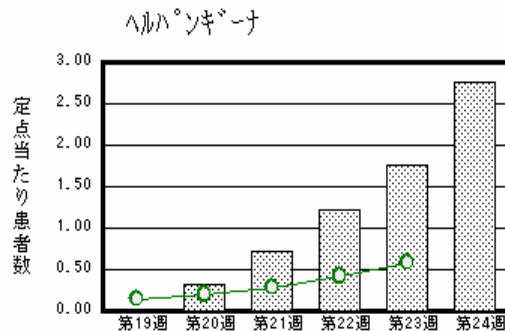
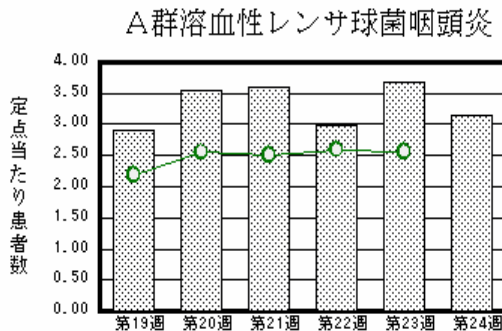
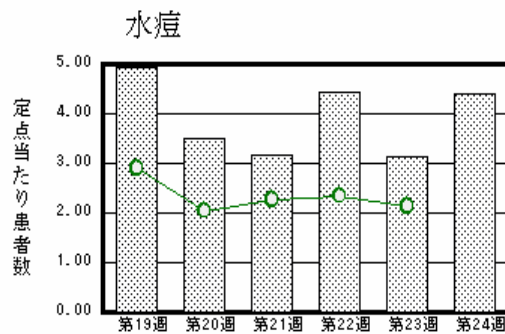
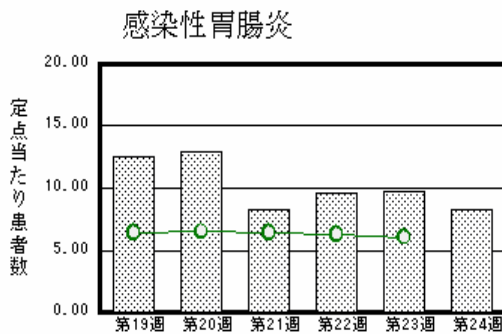
<週報> 第24週 (平成19年 6月11日 ~ 6月17日)

発行日: 平成19年6月20日

発行: 福井県健康福祉部健康増進課  
福井県衛生環境研究センター  
kansen@erc.pref.fukui.jp

## 注目疾患の動向

- 【今週の上位5疾患】 感染性胃腸炎183名(8.32名) 水痘97名(4.41名) A群溶血性レンサ球菌咽頭炎69名(3.14名) ヘルパンギーナ61名(2.77名) 伝染性紅斑46名(2.09名) ( )内は定点当たり人数
- 【報告数の多い疾患】 感染性胃腸炎(183名) 水痘(97名) A群溶血性レンサ球菌咽頭炎(69名) ヘルパンギーナ(61名) 伝染性紅斑(46名)
- 【感染性胃腸炎】報告数は183名です。定点当たり報告数は減少しました(9.77名 8.32名)。地域別にみると坂井地区15.00名、福井地区10.86名、二州地区9.00名、丹南地区5.80名、若狭地区1.50名、奥越地区1.50名の順となっています。
- 【水痘】報告数は97名です。定点当たり報告数は増加しました(3.14名 4.41名)。地域別にみると奥越地区8.50名、福井地区4.71名、坂井地区4.67名、二州地区4.67名、丹南地区3.60名、若狭地区0.50名の順となっています。
- 【A群溶血性レンサ球菌咽頭炎】報告数は69名です。定点当たり報告数は減少しました(3.68名 3.14名)。地域別にみると丹南地区4.40名、二州地区4.33名、坂井地区4.00名、奥越地区4.00名、福井地区1.57名、若狭地区1.50名の順となっています。
- 【ヘルパンギーナ】報告数は61名です。定点当たり報告数は増加しました(1.77名 2.77名)。地域別にみると丹南地区6.20名、福井地区2.71名、坂井地区2.67、若狭地区0.50名、奥越地区0.50名、二州地区0.33名の順となっています。



棒グラフは福井県、折れ線グラフは全国の数値を表しています。

各疾患の動向グラフについては福井県感染症情報のホームページをご覧ください。

## 感染症週報全国版の要点

2007年第22週号(5月28日~6月3日)要点

発生動向総覧	<第22週> A群溶血性レンサ球菌咽頭炎の定点当たり報告数は増加し、過去5年間の同時期と比較してやや多い/その他最新動向
注目すべき感染症	<麻疹> 第22週の報告数は204例と前週の報告数215例よりも僅かに減少した <腸管出血性大腸菌感染症> 2007年の報告数は第17週から増加が認められ、第22週は100例を超え105例であった
病原体情報	麻疹ウイルス2007年 / アデノウイルス3型2007年 / インフルエンザウイルス2006/07 シーズン
速報	母子感染した新生児麻疹の1例
海外感染症情報	インドネシアでの鳥インフルエンザ流行状況 / エジプトでの鳥インフルエンザ流行状況
感染症の話	<今週はお休みです>

詳細は国立感染症研究所感染症情報センターのホームページをご覧ください。 <http://www.idsc.nih.go.jp>

全数届出の感染症(福井県)

- 1類感染症:報告はありませんでした。
- 2類感染症:報告はありませんでした。
- 3類感染症:報告はありませんでした。
- 4類感染症:報告はありませんでした。
- 5類感染症全数把握対象:報告はありませんでした。

福井県感染症発生動向調査

[定点報告:五類感染症(週報分)] 平成19年 第24週 平成19年6月11日(月)～平成19年6月17日(日)

定点種別 (定点数)	保健所 病名	福井	坂井	二州	若狭	奥越	丹南	計	前週	全国(23週)
インフルエンザ (32)	インフルエンザ (鳥インフルエンザを除く)	2 0.18				1 0.33		3 0.09	5 0.16	1669 0.36
小児科 (22)	RSウイルス感染症								1 0.05	254 0.08
	咽頭結膜熱	4 0.57	12 4.00	2 0.67		2 1.00	2 0.40	22 1.00	18 0.82	1701 0.56
	A群溶血性レンサ球菌咽頭炎	11 1.57	12 4.00	13 4.33	3 1.50	8 4.00	22 4.40	69 3.14	81 3.68	7726 2.56
	感染性胃腸炎	76 10.86	45 15.00	27 9.00	3 1.50	3 1.50	29 5.80	183 8.32	215 9.77	18285 6.06
	水痘	33 4.71	14 4.67	14 4.67	1 0.50	17 8.50	18 3.60	97 4.41	69 3.14	6469 2.14
	手足口病	8 1.14	1 0.33				5 1.00	14 0.64	15 0.68	1747 0.58
	伝染性紅斑	13 1.86	4 1.33	6 2.00		12 6.00	11 2.20	46 2.09	47 2.14	3088 1.02
	突発性発しん	7 1.00		4 1.33		3 1.50	12 2.40	26 1.18	14 0.64	2299 0.76
	百日咳			1 0.33				1 0.05	1 0.05	70 0.02
	風しん									19 0.01
	ヘルパンギーナ	19 2.71	8 2.67	1 0.33	1 0.50	1 0.50	31 6.20	61 2.77	39 1.77	1792 0.59
	麻しん(成人麻しんを除く)									204 0.07
流行性耳下腺炎			3 1.00			1 0.20	4 0.18			1475 0.49
眼科 (3)	急性出血性結膜炎		*	*	*	*				20 0.03
	流行性角結膜炎								1 0.33	552 0.83
基幹 (6)	細菌性髄膜炎									4 0.01
	無菌性髄膜炎									25 0.05
	マイコプラズマ肺炎	2 1.00	*					2 0.33	2 0.33	220 0.48
	クラミジア肺炎(オウム病は除く)									9 0.02
	成人麻しん									50 0.11

インフルエンザは、小児科定点+内科定点

細字は定点当たり患者数

(注) 印は、平成15年11月5日以降届出対象疾患。

\* 欄には定点はありません。

福井県感染症発生動向調査(定点報告:五類感染症)

平成19年第24週 平成19年6月11日(月)～平成19年6月17日(日)

インフルエンザ 定点	インフルエンザ (鳥インフル エンザを除く)	小児科 定点	RSウ イルス 感染症	咽頭結 膜熱	A群溶 血性レ ンサ球 菌咽頭 炎	感染性 胃腸炎	水痘	手足口 病	伝染性 紅斑	突発性 発しん	百日咳	風しん	ヘルパ ンギー ナ	麻しん (成人 麻しん を除く)	流行性 耳下腺 炎	眼科・基幹 定点	急性出血 性結膜炎	流行性角 結膜炎	細菌性髄 膜炎	無菌性髄 膜炎	マイコプラ ズマ肺炎	クラミジア 肺炎(オウ ム病を除 く)	成人麻し ん	
～5ヶ月		～5ヶ月				1	2			3			1			～5ヶ月								
～11ヶ月		～11ヶ月				12	9			19			9			～11ヶ月								
1歳		1歳		8	2	34	19	8	1	3			13			1歳								
2歳		2歳		6	8	22	23	4	4	1			20			2歳								
3歳		3歳		2	13	21	15	1	6				5	1	3歳									
4歳		4歳		3	12	21	12	1	9		1		10		4歳									
5歳		5歳		1	5	14	7		8					1	5歳									
6歳		6歳		1	5	9	2		9					1	6歳									
7歳	1	7歳		1	7	5	1		2				1	1	7歳									
8歳		8歳			3	4			6						8歳									
9歳		9歳			2	3	3		1				1		9歳									
10～14歳	1	10～14歳			10	13	3						1		10～14歳									
15～19歳		15～19歳				6									15～19歳									
20～29歳	1	20歳以上			2	18	1								20～29歳									
30～39歳															30～39歳						1			
40～49歳															40～49歳									
50～59歳															50～59歳									
60～69歳															60～69歳									
70～79歳															70歳以上						1			
80歳以上																								
合計	3	合計		22	69	183	97	14	46	26	1		61	4	合計						2			
前期計	5	前期計	1	18	81	215	69	15	47	14	1		39		前期計		1				2			
当期間/前期	0.6	当期間/前期		1.22	0.85	0.85	1.41	0.93	0.98	1.86	1	***	1.56	***	当期間/前期	***			***	***	1	***	***	
増減数	-2	増減数	-1	4	-12	-32	28	-1	-1	12			22	4	増減数		-1							

(注) 印は、平成15年11月5日以降届出対象疾患

\*\*\*は前期計が"0"のとき