

# 福井県感染症発生動向調査速報

<<平成19年>>

<週報> 第21週 (平成19年 5月21日 ~ 5月27日)

発行日: 平成19年5月30日

発行: 福井県健康福祉部健康増進課

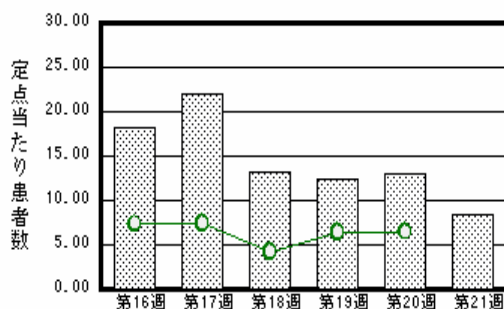
福井県衛生環境研究センター

kansen@erc.pref.fukui.jp

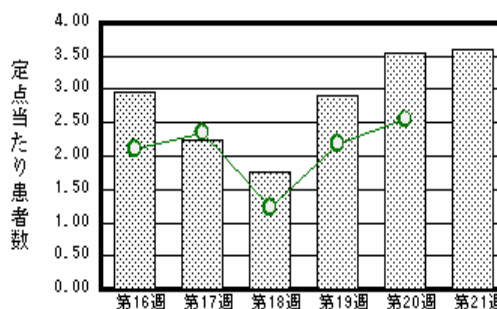
## 注目疾患の動向

1. 【今週の上位5疾患】 感染性胃腸炎183名(8.32名) A群溶血性レンサ球菌咽頭炎79名(3.59名)  
水痘70名(3.18名) 伝染性紅斑29名(1.32名) インフルエンザ39名(1.22名) ( )内は定点  
当たり人数
2. 【報告数の多い疾患】 感染性胃腸炎(183名) A群溶血性レンサ球菌咽頭炎(79名) 水痘(70名)  
インフルエンザ(39名) 伝染性紅斑(29名)
3. 【感染性胃腸炎】報告数は183名です。定点当たり報告数は減少しました(12.91名 8.32名)。地域別にみ  
ると坂井地区11.00名、福井地区10.29名、二州地区9.33名、丹南地区8.60名、奥越地区2.00名、若狭地  
区1.50名の順となっています。
4. 【A群溶血性レンサ球菌咽頭炎】報告数は79名です。定点当たり報告数は増加しました(3.55名 3.59名)。  
地域別にみると奥越地区7.00名、二州地区5.67名、坂井地区5.00名、丹南地区3.80名、福井地区1.57名、  
若狭地区1.50名の順となっています。
5. 【水痘】報告数は70名です。定点当たり報告数は減少しました(3.50名 3.18名)。地域別にみると二州地  
区10.00名、奥越地区3.50名、福井地区2.86名、丹南地区1.80名、坂井地区1.00名、若狭地区0.50名の順  
となっています。
6. 【伝染性紅斑】報告数は29名です。定点当たり報告数は増加しました(0.86名 1.32名)。地域別にみると  
奥越地区3.00名、丹南地区1.60名、福井地区1.29名、坂井地区1.00、二州地区1.00名の順となっていま  
す。

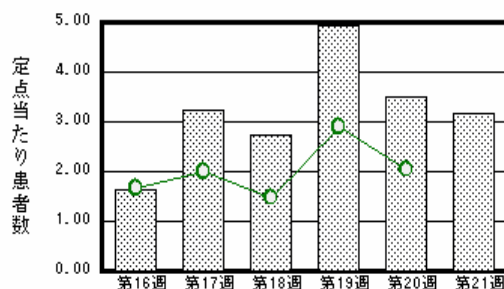
感染性胃腸炎



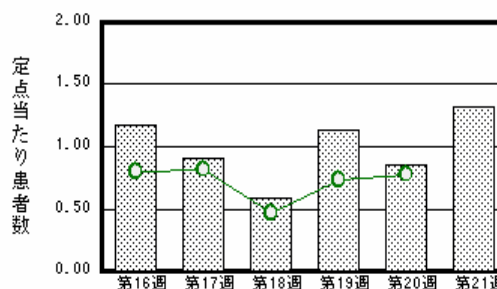
A群溶血性レンサ球菌咽頭炎



水痘



伝染性紅斑



棒グラフは福井県、折れ線グラフは全国の数値を表しています。

各疾患の動向グラフについては福井県感染症情報のホームページをご覧ください。

## 感染症週報全国版の要点

2007年第19週号 (5月7日 ~ 5月13日) 要点

発生動向総覧	<第19週> 水痘の定点当たり報告数は増加し、過去5年間の同時期と比較してやや多い状態である / その他最新動向
注目すべき感染症	<麻疹> 第19週の報告数は214例と前週の88例よりも大幅に増加した
病原体情報	ヒトから検出されているVero毒素産生性大腸菌2007年 / 感染性胃腸炎関連ウイルス2006/07シーズン / インフルエンザウイルス2006/07シーズン
速報	オウム病 1999年4月 ~ 2007年第13週 (2007年5月17日現在)
海外感染症情報	インドネシアでの鳥インフルエンザ流行状況
感染症の話	<チクングニヤ熱> 国内での感染、流行はないが、2006年12月に海外からの輸入症例2例が報告された

詳細は国立感染症研究所感染症情報センターのホームページをご覧ください。 <http://www.idsc.nih.go.jp>

全数届出の感染症(福井県)

疾病名	腸管出血性大腸菌感染症(3類感染症)		
患者	男児2名	男性1名	男児1名
主な症状	腹痛、下痢、 血便	下痢、腹痛、 発熱	なし
感染原因・感染経路	調査中	調査中	調査中
平成19年	福井県	有症者12名、無症者2名	
	全国	264名(5月6日現在)	
平成18年同時期届出累計	有症者1名、無症者1名、全国232名		

1類感染症:報告はありませんでした。  
 2類感染症:結核2名の報告がありました。  
 4類感染症:報告はありませんでした。  
 5類感染症全数把握対象:報告はありませんでした。

福井県感染症発生動向調査

[定点報告:五類感染症(週報分)] 平成19年 第21週 平成19年5月21日(月)~平成19年5月27日(日)

定点種別 (定点数)	保健所 病名	福井	坂井	二州	若狭	奥越	丹南	計	前週	全国(20週)
インフル インザ (32)	インフルエンザ (鳥インフルエンザを 除く)	8 0.73	1 0.33	11 2.75		17 5.67	2 0.25	39 1.22	42 1.31	5559 1.20
小児科 (22)	RSウイルス感 染症					2 1.00		2 0.09		262 0.09
	咽頭結膜熱		4 1.33	5 1.67		1 0.50	4 0.80	14 0.64	12 0.55	1198 0.40
	A群溶血性レンサ 球菌咽頭炎	11 1.57	15 5.00	17 5.67	3 1.50	14 7.00	19 3.80	79 3.59	78 3.55	7699 2.55
	感染性胃腸炎	72 10.29	33 11.00	28 9.33	3 1.50	4 2.00	43 8.60	183 8.32	284 12.91	19565 6.49
	水痘	20 2.86	3 1.00	30 10.00	1 0.50	7 3.50	9 1.80	70 3.18	77 3.50	6186 2.05
	手足口病	2 0.29					7 1.40	9 0.41	2 0.09	1004 0.33
	伝染性紅斑	9 1.29	3 1.00	3 1.00		6 3.00	8 1.60	29 1.32	19 0.86	2349 0.78
	突発性発しん	6 0.86		1 0.33	1 0.50	2 1.00	6 1.20	16 0.73	13 0.59	2080 0.69
	百日咳						2 0.40	2 0.09		45 0.01
	風しん									18 0.01
	ヘルパンギーナ	2 0.29					14 2.80	16 0.73	7 0.32	610 0.20
	麻しん(成人麻し んを除く)								2 0.09	210 0.07
流行性耳下腺 炎			1 0.33		1 0.50		2 0.09	1 0.05	1467 0.49	
眼科 (3)	急性出血性結膜 炎		*	*	*	*				24 0.04
	流行性角結膜 炎						1 1.00	1 0.33	1 0.33	553 0.83
基幹 (6)	細菌性髄膜炎	1 0.50						1 0.17	1 0.17	9 0.02
	無菌性髄膜炎									6 0.01
	マイコプラズマ肺 炎	1 0.50	*		1 1.00			2 0.33	8 1.33	188 0.41
	クラミジア肺炎(オム 病は除く)									5 0.01
	成人麻しん									68 0.15

インフルエンザは、小児科定点+内科定点

細字は定点当たり患者数

(注) 印は、平成15年11月5日以降届出対象疾患。

\* 欄には定点はありません。

福井県感染症発生動向調査(定点報告:五類感染症)

平成19年第21週 平成19年5月21日(月)～平成19年5月27日(日)

インフルエンザ 定点	インフルエンザ (鳥インフル エンザを 除く)	小児科 定点	RSウ イルス 感染症	咽頭結 膜熱	A群溶 血性レ ンサ球 菌咽頭 炎	感染性 胃腸炎	水痘	手足口 病	伝染性 紅斑	突発性 発しん	百日咳	風しん	ヘルパ ンギー ナ	麻しん (成人 麻しん を除く)	流行性 耳下腺 炎	眼科・基幹 定点	急性出血 性結膜炎	流行性角 結膜炎	細菌性髄 膜炎	無菌性髄 膜炎	マイコプラ ズマ肺炎	クラミジア 肺炎(オウ ム病を除 く)	成人麻し ん	
～5ヶ月	1	～5ヶ月				5	2			1						～5ヶ月								
～11ヶ月		～11ヶ月	2	1		14	9	1		5	1		1			～11ヶ月								
1歳	2	1歳		2	1	31	11	1	5	8	1		9		1	1歳					2			
2歳	3	2歳		2	4	13	13	2	3				2			2歳								
3歳	3	3歳		4	16	13	12		3	1			1			3歳								
4歳	1	4歳			16	23	14	4	4				2		1	4歳								
5歳	2	5歳		3	7	17	6	1	6							5歳								
6歳	3	6歳		2	10	10			1				1			6歳								
7歳		7歳			7	9			1							7歳								
8歳		8歳			6	8	3		2	1						8歳								
9歳		9歳			3	5			3							9歳								
10～14歳	15	10～14歳			7	13			1							10～14歳								
15～19歳		15～19歳				7										15～19歳								
20～29歳	4	20歳以上			2	15										20～29歳		1						
30～39歳	2															30～39歳								
40～49歳	3															40～49歳								
50～59歳																50～59歳								
60～69歳																60～69歳			1					
70～79歳																70歳以上								
80歳以上																								
合計	39	合計	2	14	79	183	70	9	29	16	2		16		2	合計		1	1		2			
前期計	42	前期計		12	78	284	77	2	19	13			7	2	1	前期計		1	1		8			
当期間/前期	0.93	当期間/前期	***	1.17	1.01	0.64	0.91	4.5	1.53	1.23	***	***	2.29		2	当期間/前期	***	1	1	***	0.25	***	***	
増減数	-3	増減数	2	2	1	-101	-7	7	10	3	2		9	-2	1	増減数					-6			

(注) 印は、平成15年11月5日以降届出対象疾患

\*\*\*は前期計が"0"のとき